

# Paikallinen tieto hyvinvointiympäristöjen suunnittelussa

Hyvinvointiympäristön mallintaminen kesäwebinaari 12.6.2020

Kiinteistöt, tilat ja asuntopolitiikka,  
asumisen kehittäminen ja palvelutilaverkot

Henna Kuitunen,  
kehittämiskoordinaattori



# Aluepohjaisen koetun hyvinvointitiedon tarve

- Tampereen kaupungilla on viime vuosien aikana kehitetty asuinalueiden hyvinvointieroihin liittyvän tiedon saatavuutta (Alueellinen erilaistuminen – seurantatyökalu ja hyvinvointi-indeksi, Puhti-hanke, lapsiperheiden tilannekuva jne.)
- Tavoitteena hyvinvointierojen kaventaminen ja alueellisen eriytymiskehityksen ehkäisy → poikkihallinnollinen aluekehittäminen
- Tilastotiedon rinnalle on nähty tarpeelliseksi saada paikkatieto- ja aluepohjaista koettua hyvinvointitietoa kuntalaisilta
- Tarve kehittää uudenlaisia osallistumismenetelmiä
  - huom. osallisuus itsessään osa hyvinvointikokemusta!



# Hyvinvointi asuinalueilla –projekti

- Tavoitteena tunnistaa ja valita asuinalueiden hyvinvointitekijät ja luoda paikkatietopohjainen koetun hyvinvointitiedon keräämisen malli
- Taustalla tutkittua tietoa asuinalueiden eriytymiskehityksestä sekä hyvinvointiympäristöstä
  - Segregaation syntymekanismeihin vaikuttavat asukkaiden muuttopäätökset ja asuinalueiden laatu sekä mielikuvat asuinalueista (mm. Dhalmann, Vaattovaara, Viikama, Kortteinen, Eerola ja Saarimaa)
  - ns. Stiglitzin malli hyvinvoinnin osatekijöistä
  - Hymy-hankkeen tietopohja
  - Hallitusohjelman mukaiset lähiökehittämisen kärjet
- Projektia on toteutettu poikkihallinnollisesti: mm. asumisen kehittäminen ja palvelutilaverkot, terveyden ja hyvinvoinnin edistäminen, tietojohdantimmi, Smart Tampere digiohjelma ja tietohallinto

# Hyvinvointi asuinalueilla –kysely

- Paikkatieto- ja aluepohjainen koetun hyvinvoinnin ja hyvinvointiympäristön kyselyn pilotointi 11 / 2019
- Toteutettiin Maptionnaire "pehmogis" -työkalulla
- Kyselyyn saatiin 1871 vastaajaa ja karttavastauksia oli lähes 8000
- Kysely sisälsi hyvinvointikysymysten lisäksi hyvinvointiympäristöön ja asuinalueisiin liittyviä tekijöitä kuten asuminen, turvallisuus ja viihtyisyys, harrastusmahdollisuudet ja yhteisöllisyys, liikkuminen ja palvelut, asuinalueiden kehittäminen (osallisuus), valintakriteerit ja asuinalueen maine.

4/7 Turvallisuus ja viihtyisyys

Merkitse kartalle paikkoja, jotka tunnet erityisen turvalliseksi tai viihtyisäksi. Lisäksi merkitse sellaisia paikkoja, joissa tunnet turvattomuutta tai joissa ilmenee viihtyisyyttä haittaavia tekijöitä.

Klikkaa kysymystä ja siirrä kartalle ilmestyvä merkki haluamaasi kohtaan. Käytä oikealla olevaa lähennys(+) - ja loitonnus(-) -työkalua kohdistaksesi merkintäsi oikeaan paikkaan. Paina sen jälkeen vihreää kuittausmerkkiä ja vastaa kartalle aukeaviin kysymyksiin. Tallenna vastaus lopuksi.

Voit merkitä useita kohteita.

Merkin voi poistaa kartalta klikkaamalla merkkiä ja painamalla roskakorin kuvaa aukeavassa ikkunassa.

Asuinalueen turvallinen tai viihtyisä paikka

Asuinalueen turvaton paikka

Asuinalueen viihtyisyyttä haittaava paikka

Minkälainen maine asuinalueellasi mielestäsi on?

Erittäin myönteinen

Melko myönteinen

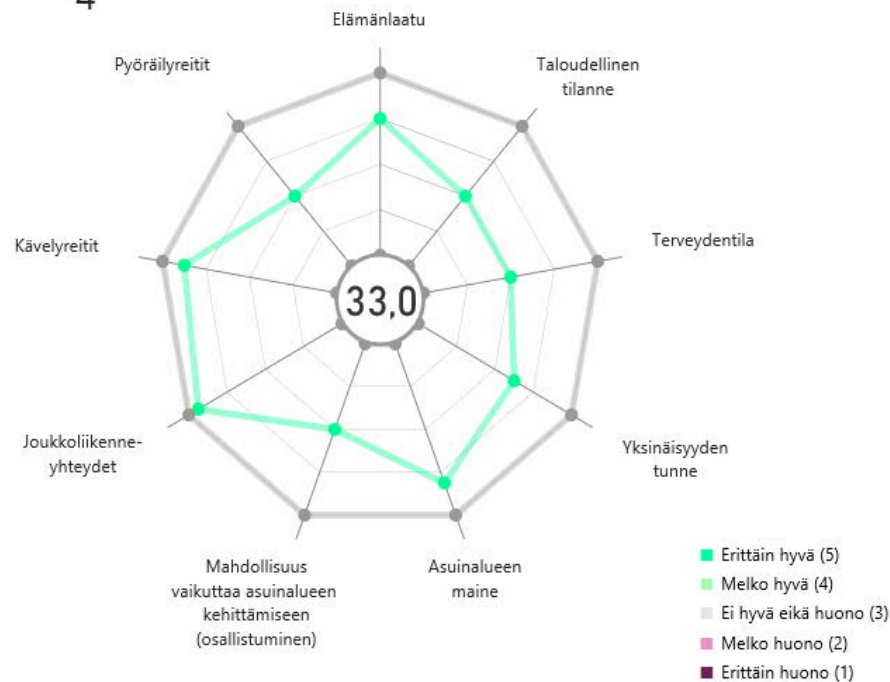
# Koettu hyvinvointi asuinalueittain

Kyselyn osatekijät:

1. arvio elämänlaadusta
2. arvio terveydentilasta
3. arvio taloudellisesta tilanteesta
4. kuinka usein tuntee yksinäisyyttä
5. mahdollisuus vaikuttaa asuinalueensa kehittämiseen
6. mielikuva oman asuinalueensa maineesta
7. tyytyväisyys asuinalueen joukkoliikenneyhteyksiin
8. tyytyväisyys asuinalueen pyöräilyreitteihin
9. tyytyväisyys asuinalueen kävelyreiteistä

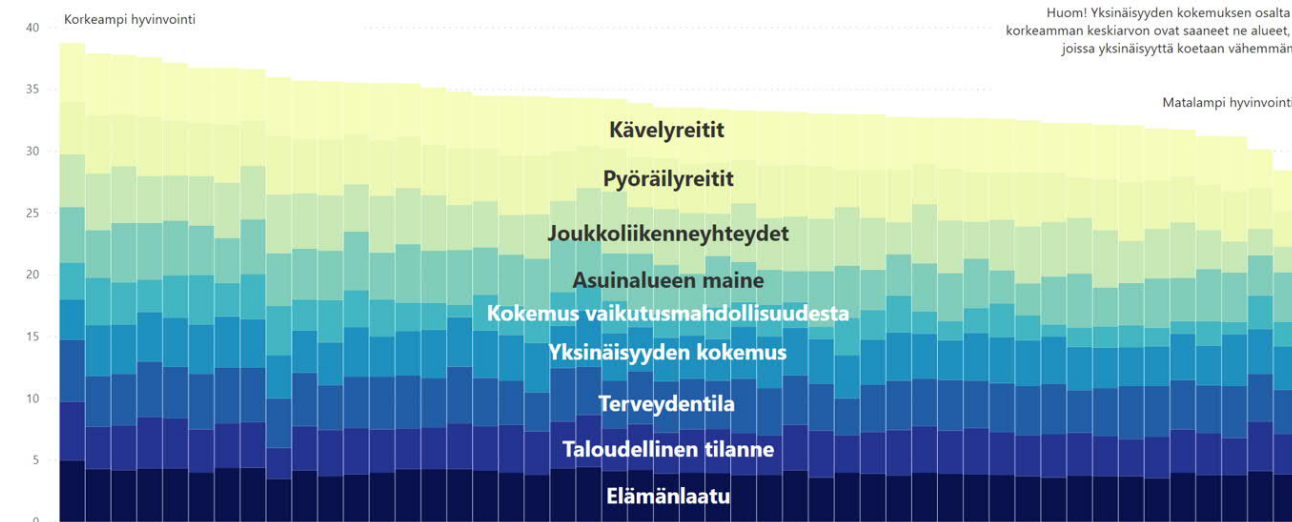
Vastaajien määrä

4



Huom! Yksinäisyyden kokemuksen osalta korkeamman keskiarvon ovat saaneet ne alueet, joissa yksinäisyyttä koetaan vähemmän

Matalampi hyvinvointi



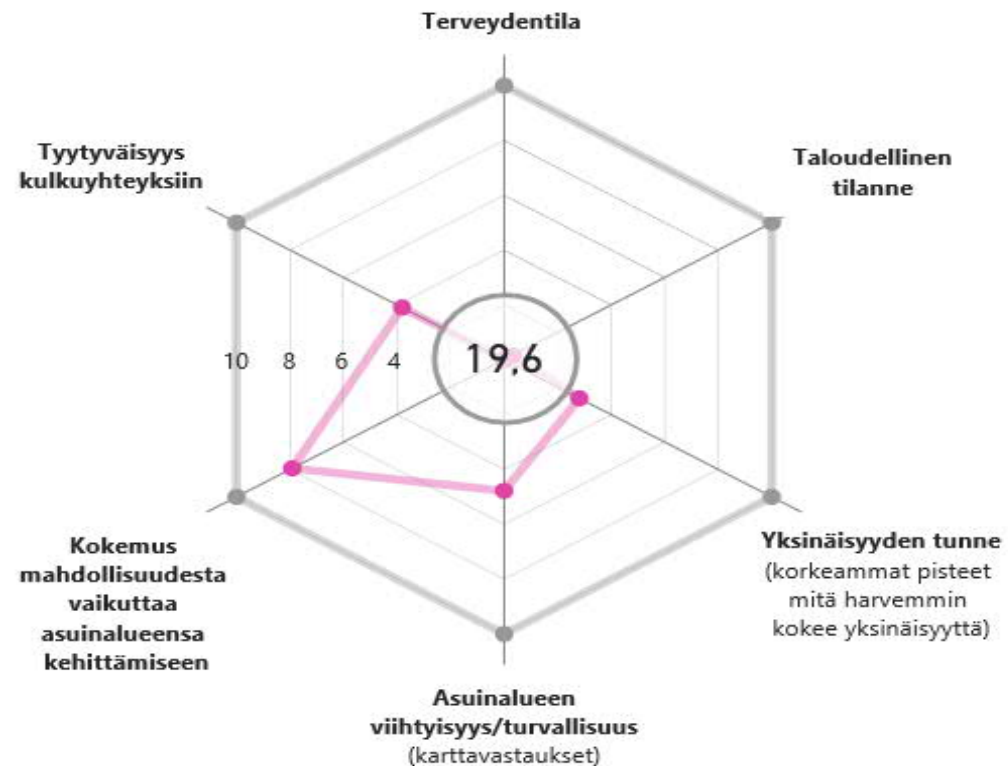
# Koetun hyvinvoinnin indeksi asuinalueittain

## Kuinka koetun hyvinvoinnin indeksi on muodostettu:

Koetun hyvinvoinnin indeksi kuvaa Tampereen asuinalueiden välisiä eroja asukkaiden kokemaan hyvinvointiin perustuen. Indeksissä asuinalueet saavat kullakin osatekijällä pisteitä välillä 0-10, ja osatekijöiden summana muodostetaan asuinalueiden koetun hyvinvoinnin indeksipisteet. Indeksien teoreettinen vaihteluväli on 0-60 pistettä. Todellisten indeksipisteiden vaihteluväli vuoden 2019 kyselyn tulosten perusteella on 11,5-47,8 pistettä.

Toisin kuin raportin edellisellä sivulla: "3. Koettu hyvinvointi ja hyvinvointiympäristö", jossa kuvataan annettujen vastausten keskiarvoja sellaisenaan, hyvinvointi-indeksien laskenta on toteutettu skaalamalla asuinalueittain annettujen vastausten keskiarvot vaihteluvälille 0-10. Skaalauksen avulla pystytään paremmin tuomaan esille asuinalueiden välisiä eroja, jotka pelkän keskiarvotarkastelun perusteella ovat desimaalivaihteluita ja siten vaikeasti havaittavissa.

Indeksin 4 osatekijää: terveydentila, taloudellinen tilanne, yksinäisyyden tunne ja mahdollisuus vaikuttaa oman asuinalueensa kehittämiseen on huomioitu sellaisenaan. Asuinalueen viihtyisyyttä ja turvallisuutta kuvaava osatekijä on muodostettu kyselyssä kartalle merkittyjen positiivisten ja negatiivisten asuinalueen viihtyisyyttä ja turvallisuutta kuvaavien paikkamerkintöjen pohjalta. Kulkuyhteyksissä on laskettu yhteen vastaukset asuinalueen joukkoliikenneyhteyksistä, sekä pyöräily- ja kävelyreiteistä.



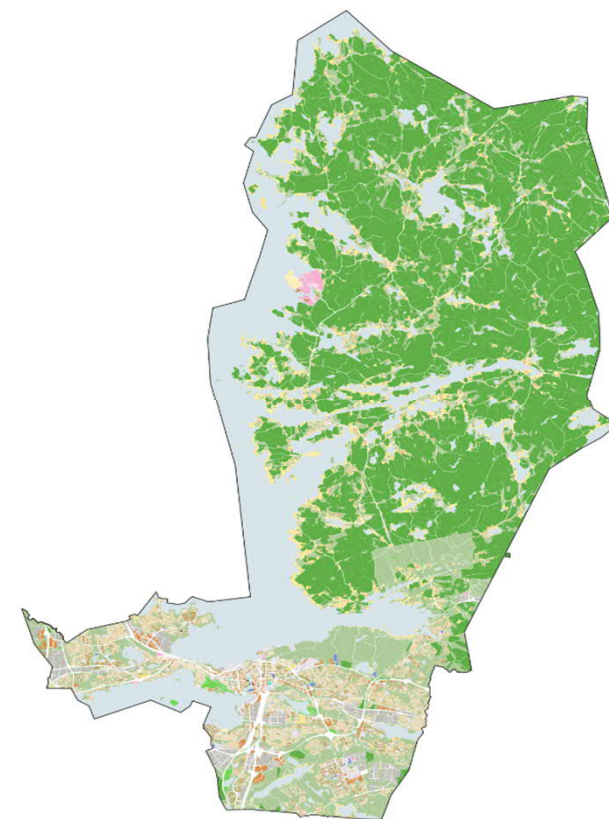
# Maankäytön yhdistelmäkartta

- Asuinalueiden turvallisuus ja viihtyisyys kaupunkiympäristön ominaisuuksien näkökulmasta
- Karttamerkintöjen analysoinnin tukemiseksi toteutettiin maankäytön yhdistelmäkartta, jonka pyrkimyksenä kuvata rakennetun ympäristön nykytilaa
- Yhdistelmäkartan maankäytön tulkinnassa hyödynnettiin:
  - MML:n maastotietokantaa
  - Liikenneviraston tie- ja rataverkon aineistoja
  - Kaupungin kiinteistö-, asemakaavoitus- yleiskaavoitus- ja muita paikkatietomuotoisia aineistoja

Ajantasa-asemakaavan peittävyys

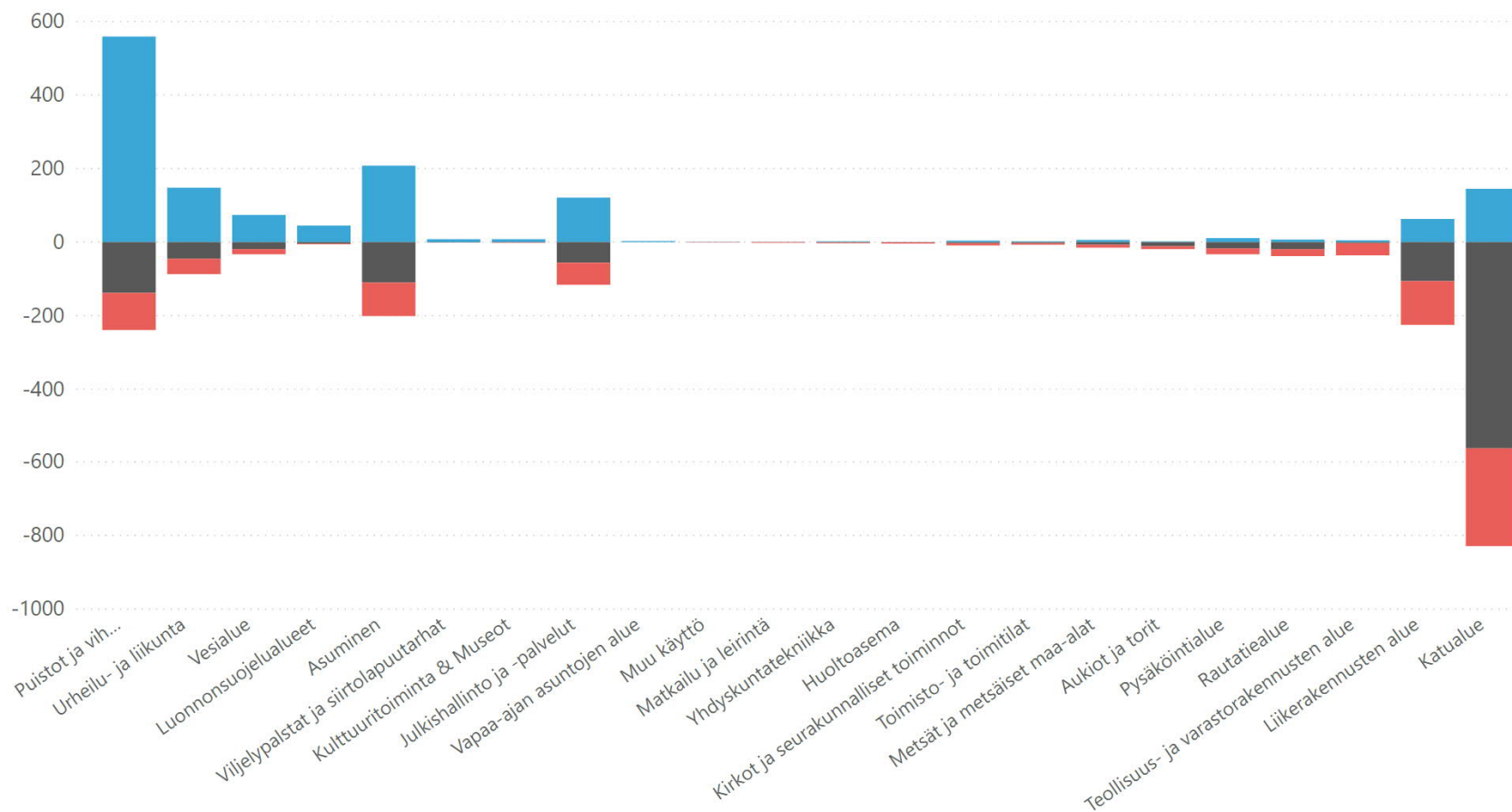
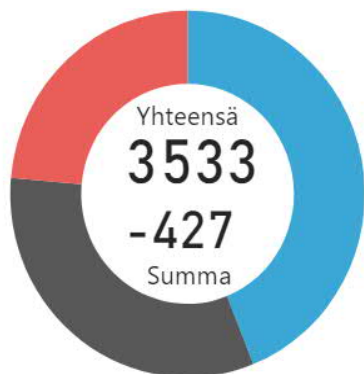


Maankäytön yhdistelmäkartta



# Viihtyisyyden ja turvallisuuden paikkamerkinnyt maankäytön eri alueilla

- Turvallinen tai viihtyisä paikka (+1)
- Turvaton paikka (-1)
- Viihtyisyyden haitta (-1)

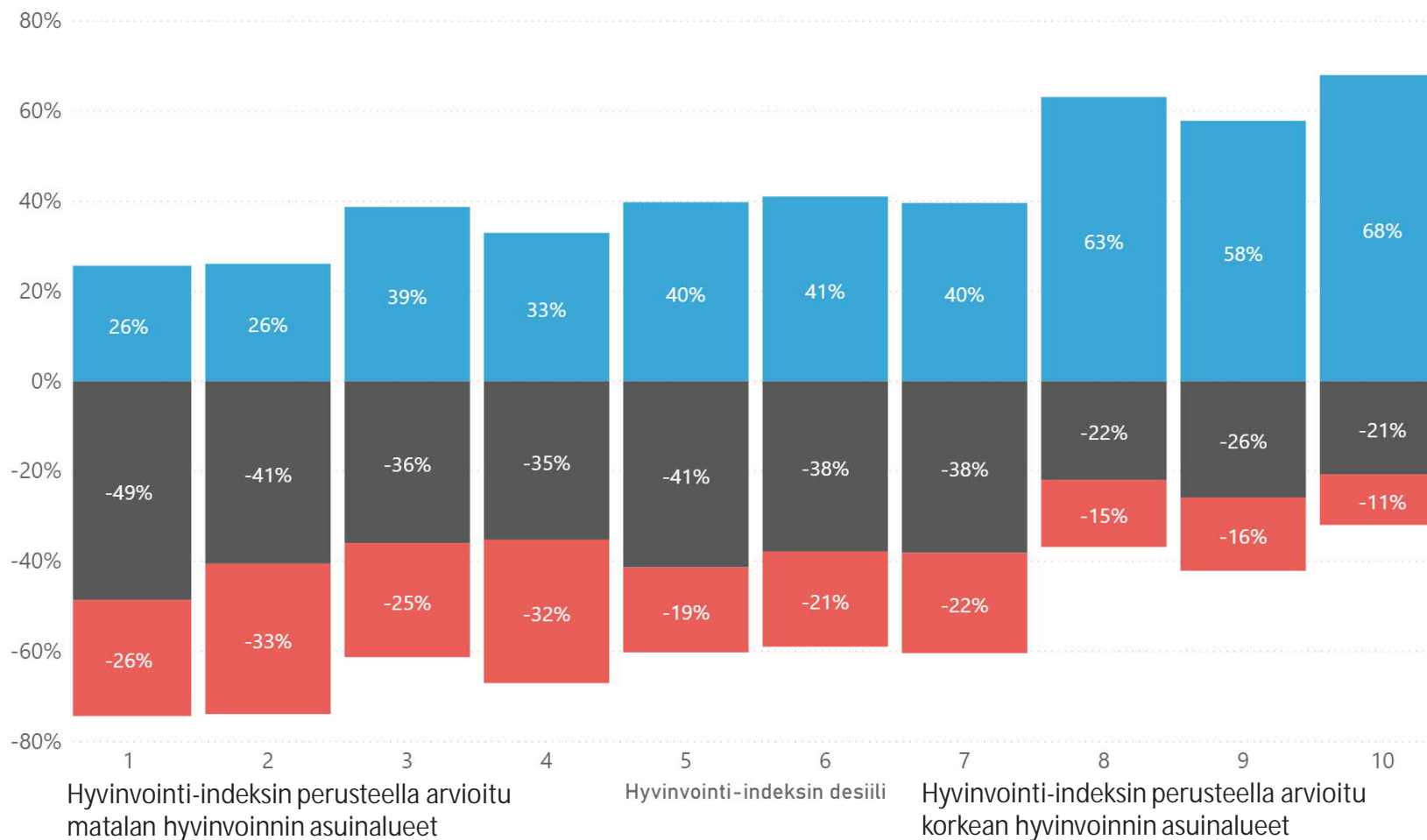




## Viihtyisyyden ja turvallisuuden paikkamerkinnyt hyvinvointi-indeksin desiiiluokissa

Tampereen hyvinvointi-indeksi kuvaa hyvinvoinnin alueellista jakautumista 250 m ruuduissa (työttömien osuus, asukkaiden mediaanitulot ja korkeakoulutettujen osuus)

- Turvallinen tai viihtyisä paikka (+1)
- Turvaton paikka (-1)
- Viihtyisyyden haitta (-1)



# Jatkosuunnitelmat

- Pilotissa huomattiin puutteena asuinalueen vastanneiden vähäinen määrä (vain 1/3 osa vastaajista), jolla on vaikutusta pilotin tulosten hyödynnettävyyteen
- Kyselyn saavutettavuus on seuraavassa kehitysvaiheessa yksi olennaisimpia huomioitavia seikkoja
- Seurattavien hyvinvointiympäristön tekijöiden tarkentaminen (analysointia haastaa kyselyn sisältö, jossa karttakysymyksiä+monivalintakysymyksiä)
- Kyselyn jatkojalostus ja toteutus alkuvuonna 2021
- Kehitystyön tuloksena luodaan paikkatietopohjaisen koetun hyvinvointitiedon keräämisen malli, jota voidaan uusintaa toteutuksen sekä analysoinnin suhteen

# TAMPERE. FINLAND

Henna Kuitunen

[henna.kuitunen@tampere.fi](mailto:henna.kuitunen@tampere.fi)

@hennamri

KIITOS



TAMPEREEN KAUPUNKI