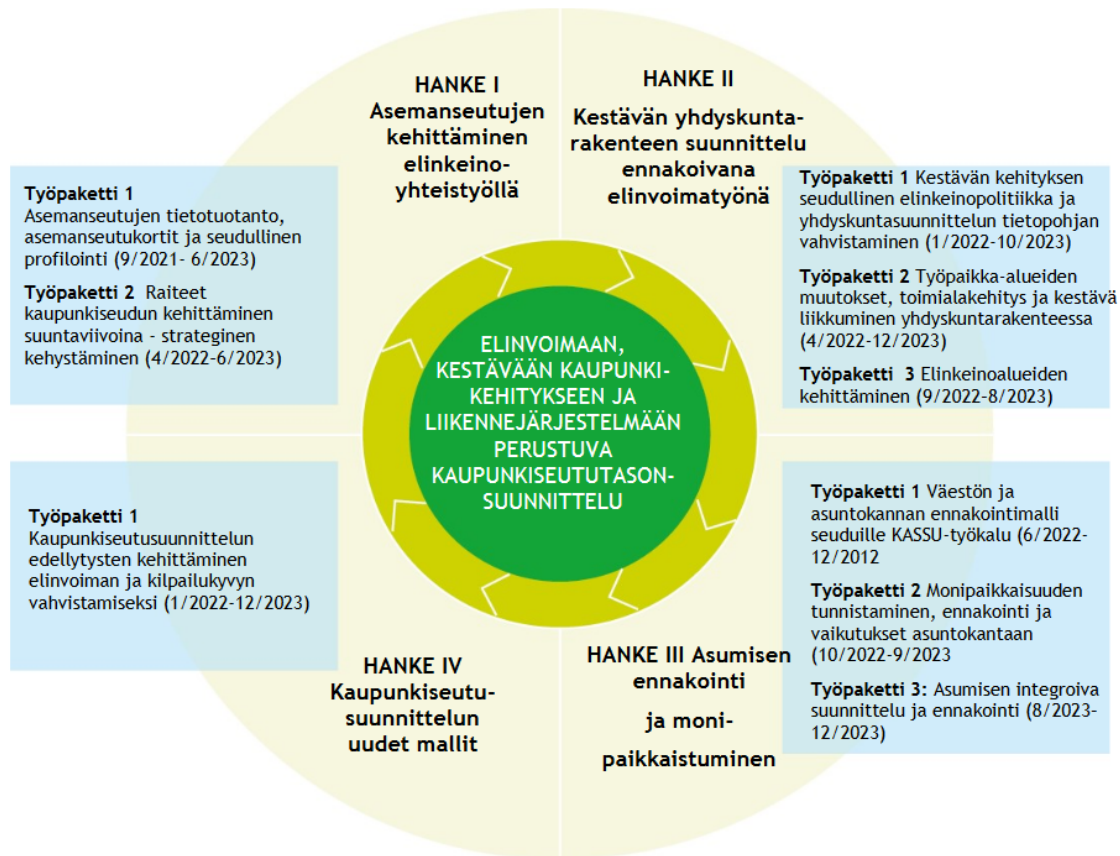


# Elinvoimaiset kaupunkiseudut - teemaverkosto



Valtioneuvoston alueellisten kehittämisverkostojen rahoitusinstrumentin kehittämisverkosto, jonka koordinoijana on MAL-verkosto

4 hankekokonaisuutta, 9 työpakettia

2,5 vuotta (2021-2023)

687 000 euron kokonaisrahoitus

MAL-verkoston ohjausryhmä keskeisessä roolissa

Yhteisenä nimittäjänä elinvoimapotentialin tunnistamisen ja hyödyntämisen kehittäminen MAL-työssä verkoston strategisissa kärkiteemoissa: Elävät asemanseudut, asuminen ja asuinympäristöt, liikenne ja kestävä liikkuminen sekä ihmislähtöinen ja älykäs yhdyskuntasuunnittelu.

Hankekokonaisuus toteutetaan yhteistyössä MAL-verkoston, Kuntaliiton, SYKE:n ja Tampereen yliopiston kanssa.

# Aikataulu

KAUPUNKISEUDUILLE ELINVOIMAA teemaverkoston hankkeiden ja työpakettien eteneminen										
Vuosi	2021		2022				2023			
Neljännes	QIII	QIV	QI	QII	QIII	QIV	QI	QII	QIII	QIV
Koordinaatiohanke										
Hanke I (Asemanseudut)										
Työpaketti 1										
Työpaketti 2										
Asemanseutufoorumit										
Hanke II (Elinkeinotieto)										
Työpaketti 1										
Työpaketti 2										
Työpaketti 3										
Hankekohtaiset avoimet tilaisuudet										
Hanke III (Asumisen ennakointi)										
Työpaketti 1										
Työpaketti 2										
Työpaketti 3										
Hankekohtaiset avoimet tilaisuudet										
Hanke IV										
Hankkeen työohjelma										
Hankekohtaiset avoimet tilaisuudet										
Yhteiset tilaisuudet (alustava)										
Ohjausryhmät (alustava)	X	X	X	X	X	X	X	X	X	X

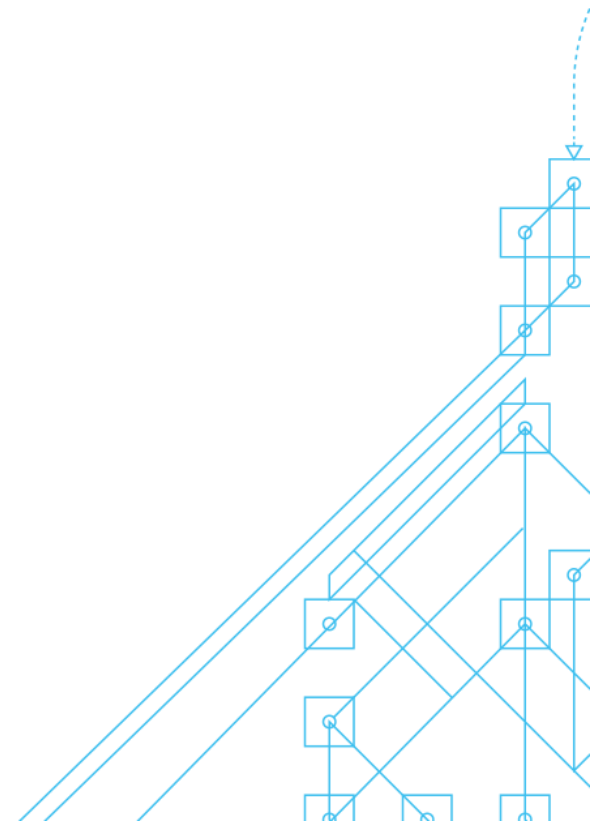
# Budjetti

Kokonaisbudjetti				
	2021	2022	2023	Yhteensä
Palkkakustannukset	14129	161 829	211 048	387006
Ostopalvelut	2900	85500	52500	140900
Vuokrakustannukset	3000	12500	12500	28000
Muut	1294	17058	20360	38712
Välilliset kustannukset	3391	38839	50652	92881
Yhteensä	24714	315 726	347060	687500
Nettokustannukset				0
Haettava AKKE-rahoitus	19771	252581	277648	550000
omarahoitus	4943	63145	69412	137500
Kokonaisrahoitus	24714	315726	347060	687500

SYKE				
	2021	2022	2023	Yhteensä
Palkkakustannukset	53359	74625	0	127984
Ostopalvelut	12000	0	0	12000
Vuokrakustannukset				
Muut	1000	2000	0	3000
Välilliset kustannukset	12806	17910	0	30719
Yhteensä	79165	94535	0	173700
Nettokustannukset	79165	94535	0	173700
Haettava AKKE-rahoitus		75190	89810	165000
omarahoitus		3975	4725	8700
Kokonaisrahoitus		79165	94535	173700

Tampereen yliopisto				
	2021	2022	2023	Yhteensä
Palkkakustannukset		22758	50711	73469
Ostopalvelut		3500	7500	11000
Vuokrakustannukset				
Muut		10298	12600	22898
Välilliset kustannukset		5462	12171	17633
Yhteensä		42018	82982	125000
Nettokustannukset		42018	82982	125000
Haettava AKKE-rahoitus		39918	78833	118751
omarahoitus		2100	4149	6249
Kokonaisrahoitus		42018	82982	125000

Tampereen kaupunkiseudun kuntayhtymä ja MAL-verkosto				
	2021	2022	2023	Yhteensä
Palkkakustannukset	14129	85712	85712	185553
Ostopalvelut	2900	70000	45000	117900
Vuokrakustannukset	3000	12500	12500	28000
Muut	1294	5760	5760	12814
Välilliset kustannukset	3391	20571	20571	44533
Yhteensä	24714	194543	169543	388800
Nettokustannukset				
Haettava AKKE-rahoitus	19771	137473	109005	266249
omarahoitus	4943	57070	60538	122551
Kokonaisrahoitus	24714	194543	169543	388800



# HANKE II TP2

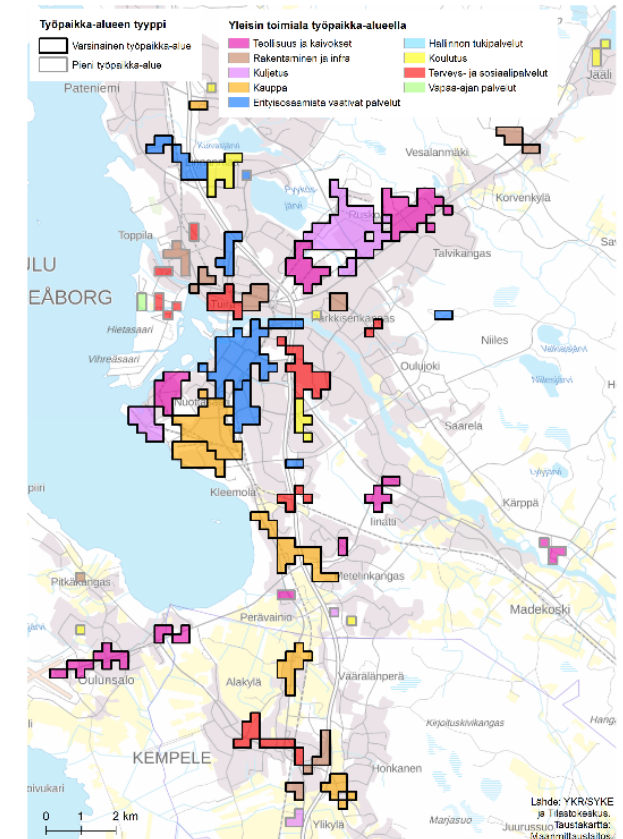
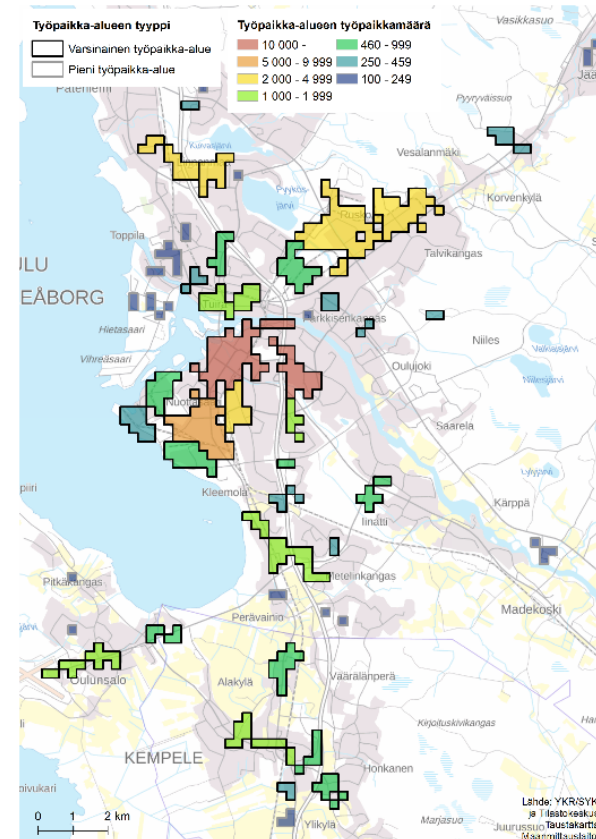
## Työpaikka-alueiden muutokset, toimialakehitys ja kestävä liikkuminen yhdyskuntarakenteessa

- Aikataulu 4/2022 – 12/2023
- Osatavoitteet:
  - Kehitetään työpaikka-alueiden muutosten seuranta ja tulevan kehityksen ennakkointia
  - Tutkitaan toimialojen kehitystä ja muita elinvoiman kehittymiseen liittyviä tekijöitä
  - Selvitetään työpaikka-alueiden synnyttäviä liikennevirtoja ja arvioidaan edellytyksiä kestävä kulkutapojen käytölle
- Kohdeseudut: vaihtoehtoina mm. Tampere, Turku, Oulu, Kotka-Hamina, Pori, Hämeenlinna, Kajaani



# Pohjana YKR-demon Oulun ja Pohjois-Pohjanmaan case: Uusi työpaikka-alueiden rajaus mahdollistaa seurannan ja vertailun

- Valtakunnallista tietoa työpaikka-alueiden merkityksestä yhdyskuntarakenteessa
- Tukea suunnittelun kohdentamiseen
  - Suurimmat yli 1 000 työpaikan alueet kokoavat 80 % kaupunkiseutujen työpaikoista ja liikennesuoritteesta
- Kaupunkiseutujen ja työpaikka-alueiden väliset vertailut
- Työpaikka-alueiden luokittelut ja muutosanalyysit
  - Työpaikkamäärä, pinta-ala, toimiala, aluetehokkuus, kerrosalamitoitus, toiminnallinen monipuolisuus, saavutettavuus, työmatkojen kulkutavat ja -mahdollisuudet

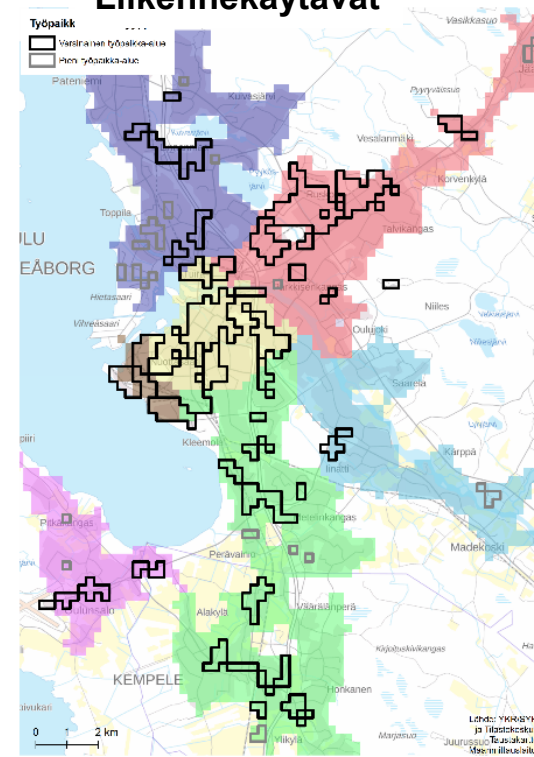


Koko maassa vuonna 2017:  
Varsinaisia, vähintään 250 työpaikan alueita 923 kpl  
Pieniä, 100-249 työpaikan alueita 660 kpl  
Työpaikka-alueiden ala on kasvanut 21 % vuosina 2000-2017

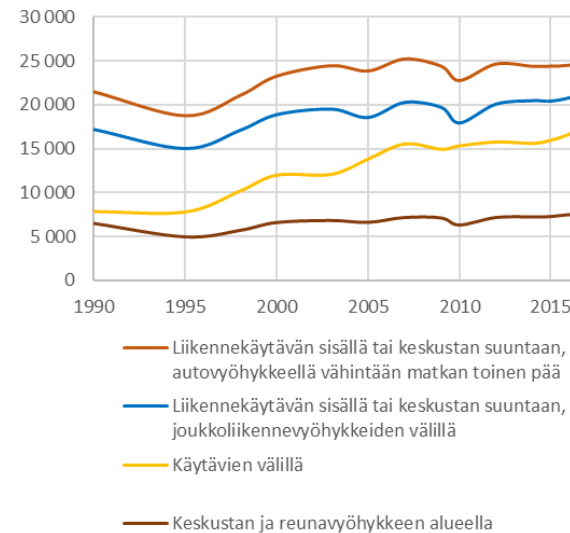
# Kestävät kulkutavat työmatkoilla Oulun seudulla

- Työmatkat Oulun seudulla autopainotteisia, mutta polkupyörällä on poikkeuksellisen vahva asema
  - Kestävät kulkutavat autoa yleisempiä työmatkoilla 5 km etäisyydelle asti
- Toimintojen muutokset muuttavat työpaikka-alueiden liikumista.
  - Teollisuus ja kaupan alueille harrastus- toimintaa, hallinnon palveluja jne.
- Poikittainen työssäkäynti seudun eri liikennekäytävien välillä on lisääntynyt, mikä vaikeuttaa kestävien kulkutapojen käyttöä.

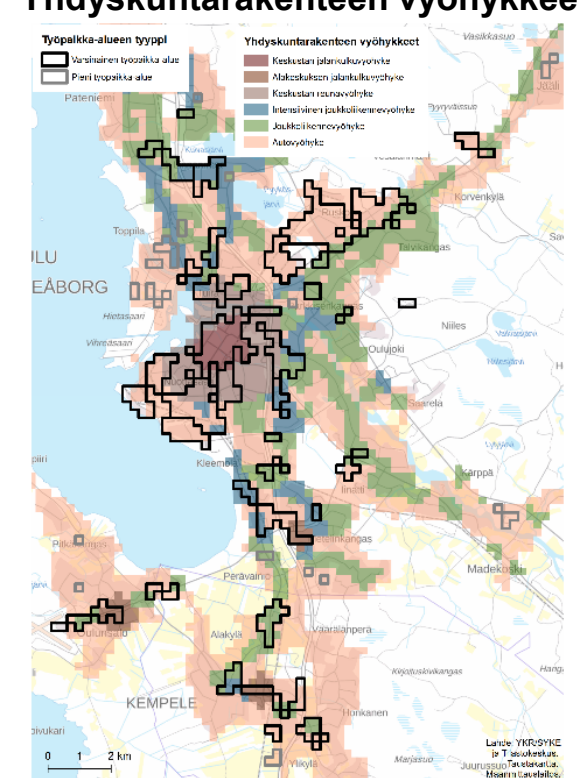
## Liikennekäytävät



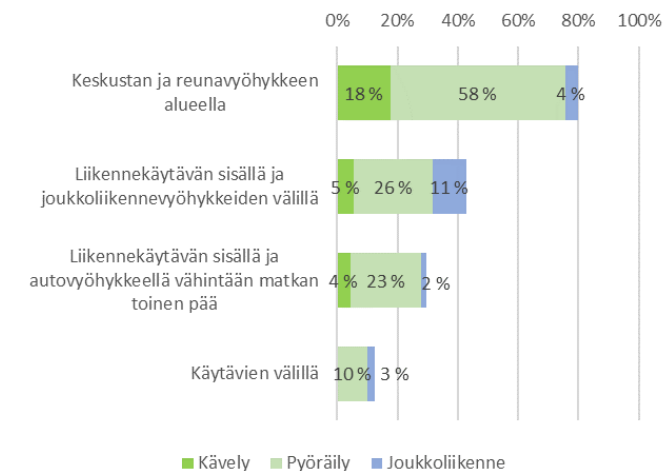
Työmatkojen määrä 1990-2017



## Yhdyskuntarakenteen vyöhykkeet



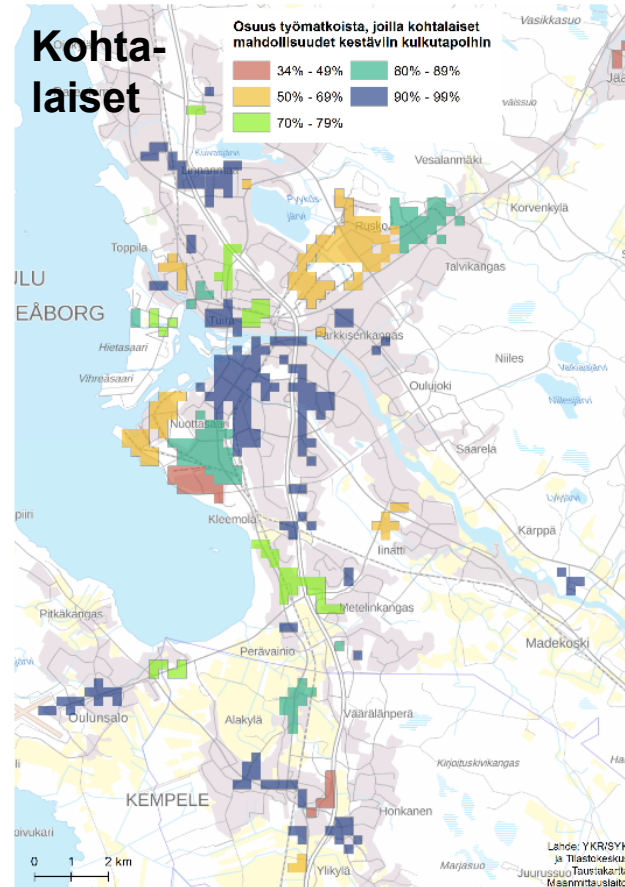
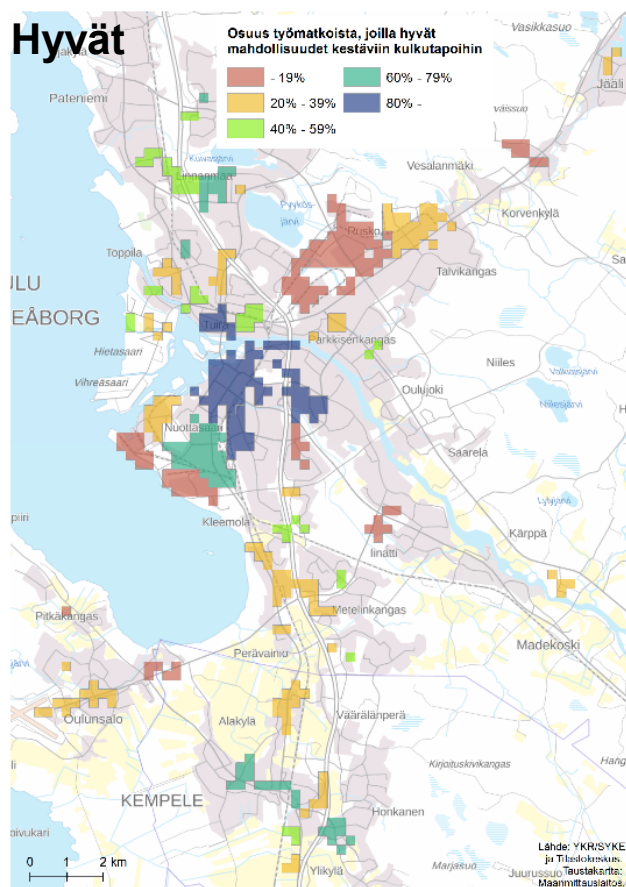
Kestävien kulkutapojen osuus työmatkoilla HLT2016-tutkimuksessa



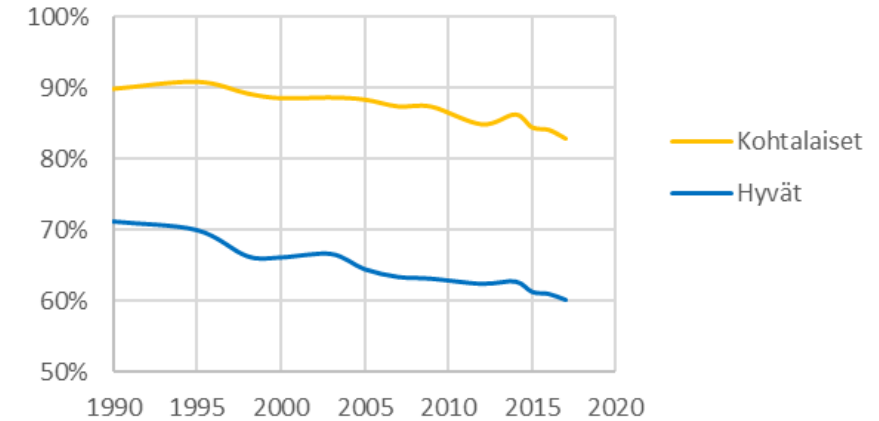
# Edellytykset kestävien kulkutapojen käyttöön työpaikka-alueilla

**Hyvät:** sekä asuin- että työpaikka jalankulku- ja joukkoliikennevyöhykkeellä samalla liikennekäytävällä tai keskustassa tai enintään 4 km etäisyydellä linnuntietä (noin 5 km tietä pitkin)

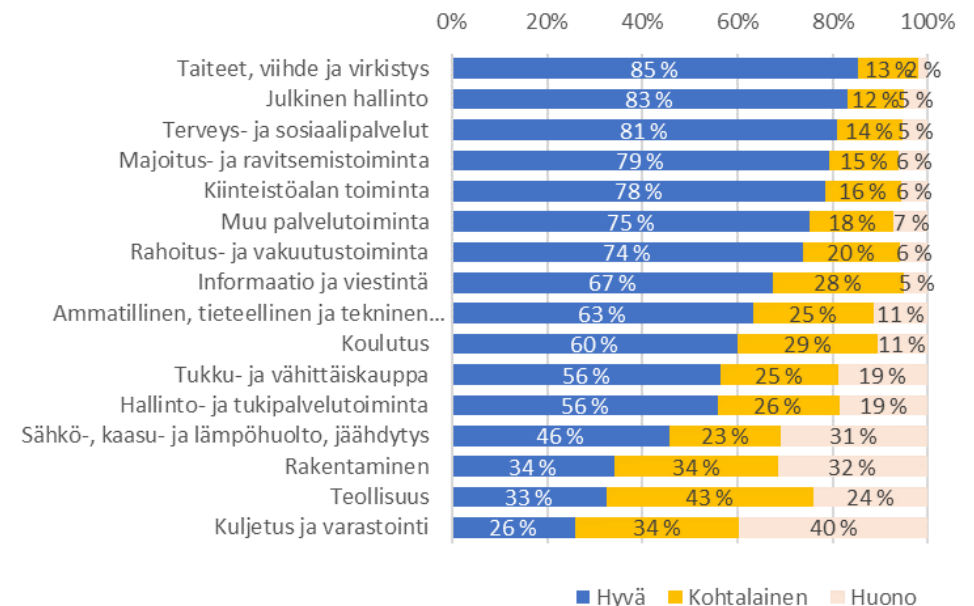
**Kohtalaiset:** sekä asuin- että työpaikka jalankulku- ja joukkoliikennevyöhykkeellä eri liikennekäytävällä tai enintään 8 km etäisyydellä linnuntietä (noin 10 km tietä pitkin)



Mahdollisuudet kestävien kulkutapojen käyttöön Oulun kaupunkiseudun työpaikka-alueilla 1990-2007



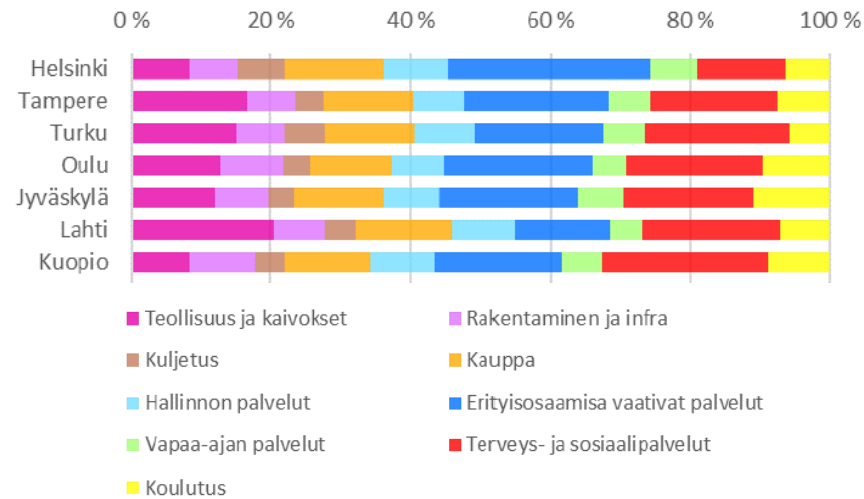
Kestävien kulkutapojen käytön mahdollisuudet Oulun kaupunkiseudun työpaikka-alueilla



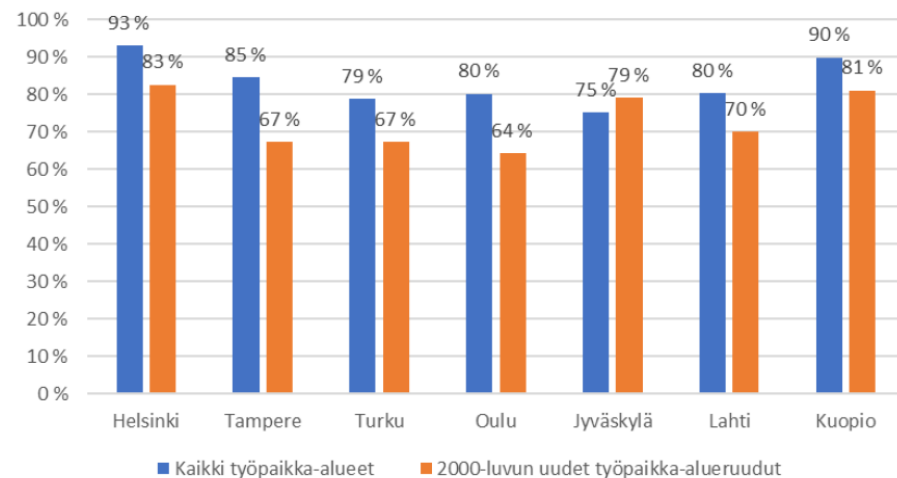
Lähteet: YKR/SYKE ja Tilastokeskus

# Yleiskuva työpaikka-alueista eri kaupunkiseuduilla

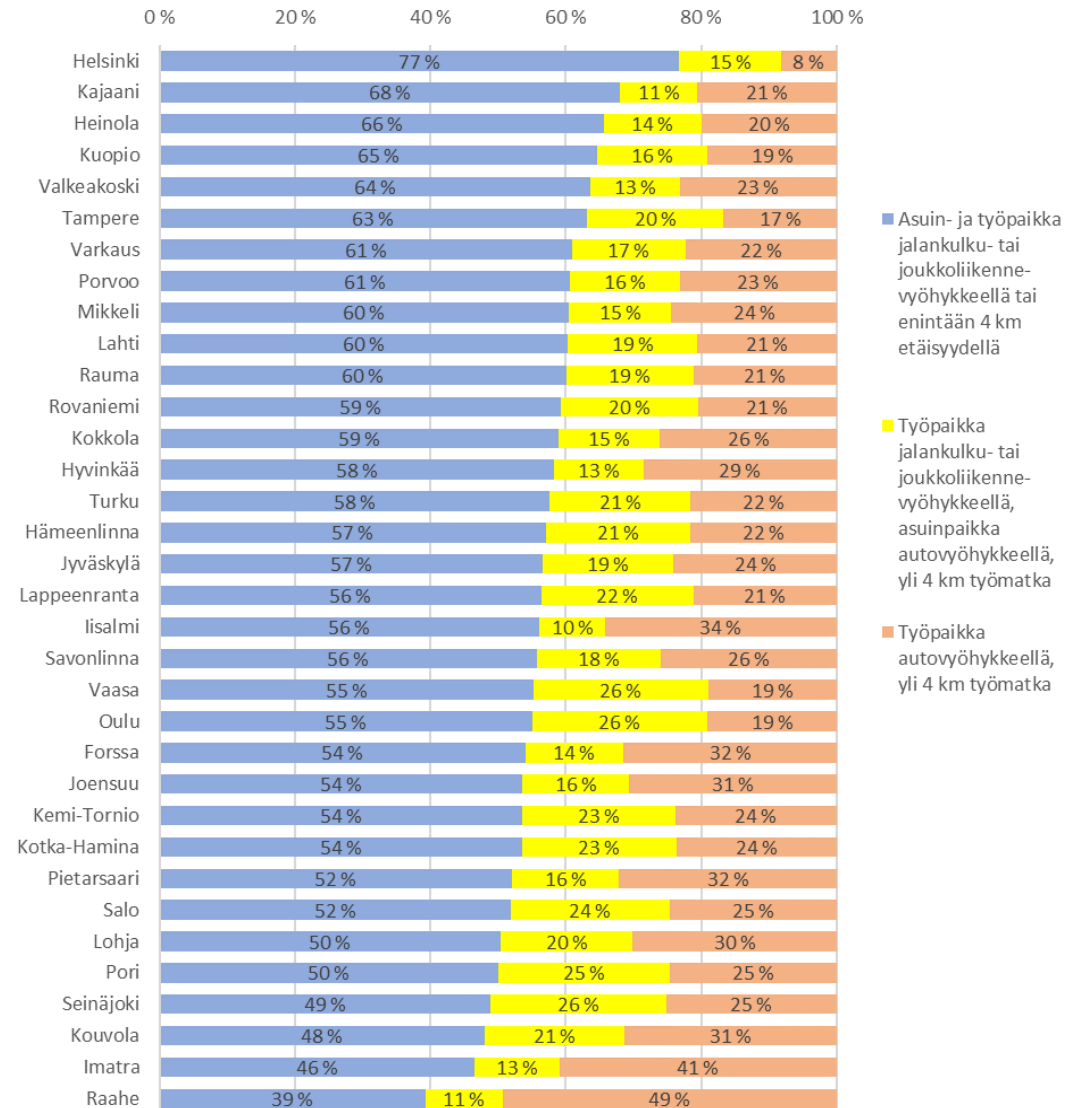
Työpaikka-alueiden toimialajakauma kaupunkiseuduilla



## Työpaikat jalankulku- ja joukkoliikennevyöhykkeillä



Työpaikka-alueille suuntautuvat työmatkat



# HANKE III

## Asumisen ennakointi ja monipaikkaistuminen

- TP1 Väestön ja asuntokannan ennakointimalli seuduille (6/2022 – 5/2023)
  - Väestö- ja asuntotarve-ennustemallin (KASSU) jatkokehittäminen
- TP2 Monipaikkaisuuden tunnistaminen, ennakointi ja vaikutukset asuntokantaan (10/2022 – 9/2023)
  - Kartoitetaan monipaikkaisuuden eri muotoja ja volyymia sekä kehitystä hankeseuduilla (ml. mobiilidata)
  - Ennakoidaan monipaikkaisuuden kehitystä skenaarioiden avulla.
  - Analysoidaan monipaikkaisuuden vaikutuksia asuntokantaan
- TP3 Asumisen integroiva suunnittelu ja ennakointi (8-12/2023)
  - Yhdistetään vakituisen väestön skenaariot sekä kausiväestön ennakointimallit
  - Kootaan ratkaisuja ja ohjauskeinoja asuntokannan ja monipaikkaisuuden hallintaan
- Kohdeseudut: 1 MAL-seutu, 1 keskisuuri (Lappeenranta), 1 pienempi seutu



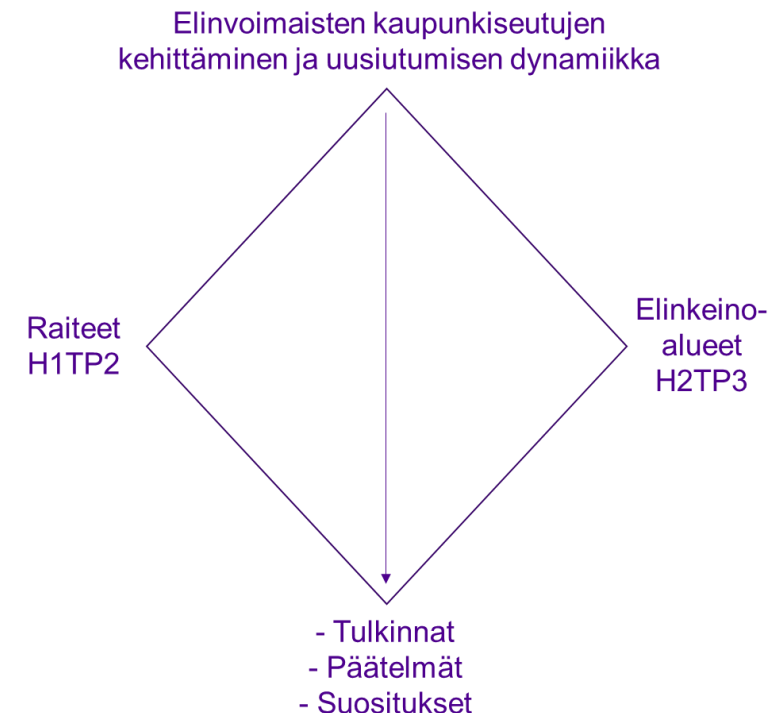
# Elinvoimaisten kaupunkiseutujen kehittäminen ja uusiutumisen dynamiikka

Näyttäytyy sidosryhmille yhtenä prosessina, josta avautuu kaksi näkökulmaa

- **M+A+L:** Työpaketti 2: Raiteet kaupunkiseudun kehittäminen suuntaviivoina (4/2022–6/2023)  
HANKE I Asemanseutujen kehittäminen elinkeinoyhteistyössä  
Case: Tampereen kaupunkiseutu
- **M+E:** Työpaketti 3: Elinkeinoalueiden kehittäminen (9/2022–12/2023)  
HANKE II Kestävän yhdyskuntarakenteen suunnittelu ennakoivana elinvoimatyönä  
Case: Tampereen ja Turun kaupunkiseudut

## Taustat ja kytkennät:

- Rajaton Seutu I (2017-18): Rajaton sijoittumisalue -hanke
- VN-TEAS JULMA: Julkistaloudellisesti kestävä maankäyttö kunnissa ja kaupunkiseuduilla (2015)
- Raitiotien kaupunkikehitysvaikutukset (2015-16)
- STN-BEMINE: raiteet ja kaupunkiseutujen kehittäminen (2016-19)



**Ilari Karppi** on aluetieteen dosentti Tampereen yliopistosta. Hän tutkii kestävien ja turvallisten yhdyskuntien kehittämistä sekä kehittämistyötä tukevaa päätöksentekoa. Hän on kiinnostunut myös yhdyskuntia muovaavista teknologioista ja niiden roolista osana kehittämisprosesseja. Teemaverkostossa hän toimii vastuullisena johtajana työpaketeissa Raiteet kaupunkiseudun kehittäminen suuntaviivoina (H1TP2) sekä Elinkeinoalueiden kehittäminen (H2TP3).



**Iina Sankala** (HM) työskentelee tutkijana Tampereen yliopistossa ja on erikoistunut kestäväan kaupunki- ja seutukehitykseen. Hänen muita osaamisalueitaan ovat älykäs ja sosiaalisesti kestävä kaupunki- ja tapahtumaturvallisuus sekä kestäväan liikkumisen ja kaupunkisuunnittelun kysymykset. Teemaverkostossa hän toimii tutkijana työpaketeissa Raiteet kaupunkiseudun kehittäminen suuntaviivoina (H1TP2) sekä Elinkeinoalueiden kehittäminen (H2TP3).

# Hanke IV – Kaupunkiseutusuunnittelun kehittäminen elinvoiman ja kilpailukyvyn vahvistamiseksi

## **Aikataulu:**

Helmikuu 2022 – helmikuu 2023

## **Yhteistyökumppanit:**

MAL-verkoston kaupunkiseudut, TEM, YM, Kuntaliitto

MAL-verkoston yli 100 000 as. kaupungit seutuineen ja 1-3 keskisuurta kaupunkia

## **Kustannus:**

TEM 30 000e / Elinvoimaiset kaupunkiseudut

YM 29 500e

Kuntaliitto 20 000e

# Hanke IV

Kaupunkiseutusunnittelun  
kehittäminen elinvoiman ja  
kilpailukyvyn vahvistamiseksi

- Hanke toteutetaan yhteistyössä ja osin YM:n ja Kuntaliiton rahoittamana
- Kaupunkiseutusunnittelun nykytilan selvittäminen, siihen liittyvien ajankohtaisten teemojen esiin nostaminen sekä kansainvälisten hyvien käytäntöjen tunnistaminen
- Kaupunkiseutusunnittelun sisällön kehittäminen elinvoimanäkökulmasta erikokoisilla kaupunkiseuduilla
- Elinkeino- ja palvelunäkökulman, liikennejärjestelmän sekä viherrakenteen aiempaa vahvempi huomioiminen kaupunkiseutusunnittelussa
- Vertaistuen alustan tarjoaminen kaupunkiseutusunnittelun teemassa ja verkosto-oppimisen työvälineiden hyödyntäminen yhteisessä työskentelyssä

# Hanke IV

Kaupunkiseutusunnittelun  
kehittäminen elinvoiman ja  
kilpailukyvyn vahvistamiseksi

- **Toteutus ja toimenpiteet**

1. Eri yhteyksissä tehtyjen yhteisten maankäytön suunnitelmien, rakennesuunnitelmien yms. läpikäyminen ja *arviointi* kaupunkiseutujen elinvoiman, toimivuuden, taloudellisuuden ja kestävyuden näkökulmasta ilmastonmuutoksen hillintä ja sopeutuminen huomioiden
- Kysely hankkeen alussa kaupunkiseutusunnittelun nykytilasta sekä kaupunkiseutujen ajankohtaisista kaupunkisuunnittelun teemoista (*koordinaatiotiimi + Kuntaliitto*)
- Kyselyn pohjalta valitaan case-alueet (n. 6-8 kpl)  
→ kyselyssä kartoitetaan kaupunkiseutujen halukkuutta osallistua hankekokonaisuuteen
- Selvitys kaupunkiseutusunnittelun nykytilasta (*Kuntaliitto*)
1. Kaupunkiseututyöpajat (*vuorovaikutuskonsulttien osuus*)
- 2-3 prosessityöpajaa: kuntayhteistyö, vaikutustenarviointi ja indikaattorit, vuorovaikutus ja yhteistyö
- 1-2 teematyöpajaa: kestävä liikkuminen, elinkeinoyhteistyö ja viherympäristö
1. Hankekokonaisuuden lopputuotoksena syntyy ymmärrys kaupunkiseutusunnittelun nykytilasta suurimmilla kaupunkiseuduilla
- Seutusunnittelijan käsikirja (*Kuntaliitto & koordinaatiotiimi*) ja best practices -toimintamalli.
- 1-2 tulosseminaaria

# Hanke IV:n kevään aikataulu

- Helmikuu 2022
  - ensimmäinen ohjausryhmän kokous ja toiminnan käynnistäminen
  - toteutetaan kysely (koordinaatiohanke & kuntaliitto)
- Maaliskuu-huhtikuu 2022
  - Kuntaliiton toteuttaman selvityksen käynnistäminen: nykytilan kartoitus elinkeinoelämäyhteyksiä ja palveluverkkoa painottaen
  - best practices -toimintamallin koostaminen: selvitystyö sisältää kevyen kansainvälisen benchmarkauksen, jota hyödynnetään best practices -mallin laatimisessa
  - ensimmäisen työpajan valmistelu (kyselyn tuloksien läpikäyminen yhdessä case-alueiden ja ohjausryhmän kanssa)
- Huhtikuu-toukokuu 2022
  - ensimmäinen osion työpaja
- Kesä-heinäkuu 2022
  - ohjausryhmän kokous
  - konsulttityökokonaisuuden valmistelu

