

KAUPSU

Kaupunkiseutusuunnittelun uudet mallit
– vertaistuki ja hyvät käytännöt

KAUPSU-HANKKEEN VUOROVAIKUTUSOSIO

Loppuraportti

Ramboll Finland Oy, helmikuu 2023

RAMBOLL

KUNTA
LIITTO

MAL
VERKOSTO



Ympäristöministeriö
Miljöministeriet
Ministry of the Environment

Tiivistelmä

Tässä raportissa esitellään tulokset KAUPSU-hankkeen (Kaupunkiseutusuunnittelun uudet mallit ja vertaistuki) vuorovaikutusosiosta. Työn tavoitteena oli hyvien käytäntöjen jako ja vertaisoppiminen kaupunkiseutujen välillä. Vuorovaikutusosion tilaajana toimi MAL-verkosto, ja sen toteutti konsulttina Ramboll Finland Oy. Työ toteutettiin aikavälillä lokakuu–joulukuu 2022. Vuorovaikutusosiossa olivat mukana Kotka-Haminan, Joensuun, Jyväskylän, Kuopion, Lahden, Turun, Oulun, Tampereen ja Helsingin kaupunkiseudut. Työn keskeisin menetelmä olivat neljä työpajaa, joihin osallistui kuntien, kaupunkien ja kaupunkiseutujen, maakuntaliittojen ja valtion viranomaisten edustajia sekä muita toimijoita.

Työn tuloksena syntyi kuvaus valittujen kehittämisteemojen parhaista käytännöistä suomalaisilla kaupunkiseuduilla sekä teemakohtaiset suositukset. Kuntien yhteistyön ja seudullisen tahtotilan osalta voidaan todeta, että seutuyhteistyön rakentaminen on pitkäjänteistä työtä, ja yhteisen tahtotilan luomiselle tarvitaan keskustelufoorumit. Keskeistä on myös löytää yhteistyöhön motivoiva seudullinen teema, joka kantaa yli yksittäisten suunnitteluprosessien. Asukkaiden osallistuminen puolestaan lisää suunnittelun merkityksellisyyttä ja vahvistaa seudullista identiteettiä. Osallistumismenetelmiä voidaan seuduilla kehittää kokeillen. Hyväksi seututason osallistamismenetelmäksi on havaittu muun muassa seutupaneeli.

Valtion ja kaupunkiseutujen vuorovaikutuksesta työssä todettiin, että seudun yhteinen näkemys on olennaista, jotta voidaan keskustella valtion kanssa, ja valtio-osapuolten yhteinen näkemys taas tärkeää vuorovaikutuksessa kaupunkiseudun suuntaan. Kaupunkiseutusuunnittelun vaikutusarvioinnissa ja seurannassa keskeistä on iteroiva suunnittelutapa, joka kytkee vaikutusten arvioinnin kiinteäksi osaksi suunnittelua. Seurantatieto taas on hyvä ottaa seuraavan suunnittelukierroksen tietopohjaksi. Seurannassa on hyvä edetä yksittäisten lukujen tarkastelusta laajempaan ilmiöiden ymmärtämiseen.

Elinkeinoelämän toimialojen huomiointi kaupunkiseutusuunnittelussa toteutuu muun muassa vuorovaikutuksen kautta. Elinkeinoelämästä saadaan tietoa ja ennakointia suunnitteluun, ja toisin päin taas maankäytön suunnittelulla mahdollistetaan elinkeinojen kehittämistä. Liikenteen ja saavutettavuuden osalta keskeiseksi seututason suunnittelussa on todettu joukkoliikenteen runkoverkon ja keskeisten solmupisteiden määrittely, palveluverkon suunnittelun ja liikenteen yhteen kytkeminen sekä liikennejärjestelmän ja maankäytön suunnitteluprosessien yhteensovittaminen. Hyvinvoinnin ja asukkaiden arjen osalta taas on olennaista tunnistaa erilaiset sosiaaliset vaikutukset, huomioida eri väestöryhmien tarpeet sekä tunnistaa suunnitelman ristikkäiset vaikutukset hyvinvointiin.

Yksi nousevista seututason suunnittelun teemoista on viherrakenne, jota voidaan tarkastella eri näkökumista: luonnon monimuotoisuus, virkistys, asuminen, matkailu ja seudun imago. Seututasolla voidaan myös selvittää ekologisen kompensaaion mahdollisuuksia. Energiakysymysten systemaattinen käsittely seudullisessa maankäytön suunnittelussa on myös nousemassa ajankohtaiseksi teemaksi. Kaupunkiseutusuunnittelussa voidaan esimerkiksi selvittää potentiaalisia energiantuotannon alueita ja vyöhykkeitä, kiertotaloustoiminnan alueita ja energiaverkkoja.

Sisältö

1 Johdanto

- 1.1 Työn tausta
- 1.2 Työvaiheet ja menetelmät
- 1.3 Työpajojen toteuttaminen

2 Kaupunkiseutusunnittelun kehittämisteemat

- 2.1 Kuntien yhteistyö ja seudullinen tahtotila
- 2.2 Asukkaiden osallistuminen
- 2.3 Kaupunkiseutujen ja valtion vuorovaikutus
- 2.4 Elinvoima ja elinkeinoyhteistyö
- 2.5 Saavutettavuus ja liikenne
- 2.6 Vaikutusten arviointi ja seuranta
- 2.7 Hyvinvointi ja arjen sujuvuus
- 2.8 Viherrakenne ja ekologinen kestävyys

3 Suositukset

4 Kirjallisuus

Liite: Työpajaohjelmat

Kaupunkiseutusimerkit

- **Kotka-Haminan kaupunkiseutu:** Kuntayhteistyö ja yhteinen tahtotila
- **Tampereen kaupunkiseutu:** Asukasymmärrystä eri menetelmin
- **Lahden kaupunkiseutu:** Elinkeinot kaupunkiseutusunnitelmassa
- **Kotka-Haminan kaupunkiseutu:** Elinkeinonäkökulma suunnitteluprosessissa
- **Oulun kaupunkiseutu:** Saavutettavuus ja kestävä liikkuminen
- **Kuopion kaupunkiseutu:** Kaksi suunnitelmaa rinnan
- **Helsingin kaupunkiseutu:** Monipuolinen vaikutusarviointi
- **Tampereen kaupunkiseutu:** Seuranta tiedolla johtamisen välineenä
- **Helsingin kaupunkiseutu:** Hyvinvointivaikutukset
- **Jyväskylän kaupunkiseutu:** Viherrakenne ja ekologinen kompensatio
- **Joensuun kaupunkiseutu:** Energiakysymykset kaupunkiseudun suunnittelussa

1 Johdanto

KAUPSU

Kaupunkiseutusuunnittelun uudet mallit
– vertaistuki ja hyvät käytännöt

1.1 Työn tausta

Tässä raportissa esitellään tulokset KAUPSU-hankkeen (Kaupunkiseutusunnittelun uudet mallit ja vertaistuki) vuorovaikutusosiosta. Vuorovaikutusosion tilaajana toimi MAL-verkosto, ja sen toteutti konsulttina Ramboll Finland Oy. Työ toteutettiin aikavälillä lokakuu–joulukuu 2022.

Työn tavoitteena on ollut tunnistaa kaupunkiseututasoisen suunnittelun kehittämistarpeita ja yhteiskehittää toimenpiteitä niiden ratkaisemiseksi. Erityisesti tavoitteena on ollut hyvien käytäntöjen jako ja vertaisoppiminen kaupunkiseutujen välillä. Taustatietona työssä on käytetty lähdeluettelossa mainittua kirjallisuutta, erityisesti Kaupunkiseutusunnittelun tilannekuvaraporttia (Hemminki 2023).

KAUPSU-hanke on ollut MAL-verkoston yhteistyöhanke Kuntaliiton ja ympäristöministeriön kanssa. Hankkeella on haettu kaupunkiseututasoisen suunnittelun hyviä käytäntöjä. Keskiössä on ollut kaupunkiseututasoisen suunnittelun edistäminen vuoropuhelussa kaupunkiseutujen, kuntien ja valtion kesken.

Kaupunkiseudullista suunnittelua tehdään eri kaupunkiseuduilla rakennemallien, kehityskuvien, kaupunkiseutusunnitelmien, MAL-suunnitelmien, kuntien yhteisten strategisten yleiskaavojen sekä myös liikennejärjestelmäsuunnitelmien muodossa. Kaupunkiseututasoisen suunnitelma on monella seudulla parhaillaan uudistettavana. Suunnitelmien sisällöissä painottuvat maankäyttö, asuminen ja liikenne, mutta myös elinkeinoelämän ja palveluiden sijoittuminen sekä viherrakenne.

Eräs kaupunkiseutusunnittelua raamittava tekijä ovat maankäytön, asumisen ja liikenteen MAL-sopimukset, joita on valtion taholta laajennettu suurilta kaupunkiseuduilta kattamaan kolme keskisuurta seutua. Monet muut kaupunkiseudut ovat osaltaan pohtineet toimintamalleja, joilla sopimuksellisuutta ja MAL(PE)-ajattelua voitaisiin ulottaa koskemaan myös niitä.

MAL-verkoston jäsenkunnissa on tunnistettu kaupunkiseudullisen suunnittelun kehittämisen tarve sekä sisällön että menettelytapojen osalta. Kaupunkiseututasoisen suunnittelu nousi vahvasti esille kaavoitus- ja rakentamislain valmistelussa, mutta sittemmin erillisen kaupunkiseutusunnitelman kirjaamisesta lakiin on luovuttu. Tämä korostaa entisestään kaupunkiseutujen oman tahtotilan ja kehittämistyön roolia.

KAUPSU-hankkeessa ja tässä vuorovaikutusosiassa ovat olleet mukana Kotka-Haminan, Joensuun, Jyväskylän, Kuopion, Lahden, Turun, Oulun, Tampereen ja Helsingin kaupunkiseudut. Vuorovaikutusosion työpajat olivat avoimia myös muille kaupunkiseuduille ja kunnille sekä valtiotoimijoille.

1.2 Työvaiheet ja menetelmät

Kaupunkiseutusuunnittelun ajankohtaiset kehittämisteemat oli tätä työtä varten jaoteltu ennalta seuraavasti:

1. Kuntien yhteistyö ja seudullinen tahtotila
2. Asukkaiden osallistuminen
3. Kaupunkiseutujen ja valtion vuorovaikutus
4. Elinvoima ja elinkeinoyhteistyö
5. Saavutettavuus ja liikenne
6. Vaikutusten arviointi, seuranta ja tietomalli
7. Hyvinvointi ja arjen sujuvuus
8. Viherrakenne ja ekologinen kestävyys

Työ käynnistyi kirjallisuuskatsauksella, jossa käytiin läpi sekä kaupunkiseutukohtaisia suunnitelmia että laajempia tutkimuksia ja selvityksiä. Lisäksi järjestettiin Ramboll Finland Oy:n sisäinen pyöreän pöydän keskustelu kaupunkiseutusuunnittelun asiantuntijoiden kesken. Keskusteluun osallistui neljä henkilöä. Keskustelun tavoitteena oli taustoittaa kehittämisteemoja ja etsiä parhaita käytäntöjä.

Työn tärkeimpänä menetelmänä toimivat neljä työpajaa:

- 31.10.2022 teemat 1 ja 2
- 23.11.2022 teemat 3, 4 ja 5
- 28.11.2022 teema 6
- 30.11.2022 teemat 7 ja 8

Työpajojen tavoitteena oli vertaisoppiminen ja hyvien esimerkkien levittäminen yhteiskehittämisen keinoin. Työpajojen tulokset ja niissä pidettyjen esitysten anti on sisällytetty tämän raportin lukuun 2.

1.3 Työpajojen toteuttaminen

KAUPSU-työpajojen sarja toteutettiin hybriditilaisuuksina loka-marraskuussa 2022. Jokaisessa työpajassa etäosallistujia oli enemmän kuin paikan päällä Kuntatalolla osallistuneita. Osallistujat koostuivat kuntien tai kaupunkien, kuntayhtymien, maakuntaliittojen ja valtion viranomaisten edustajista. Joissakin työpajoissa oli edustajia myös järjestöistä. Työpajoihin saatiin edustajia kaikilta hankkeessa mukana olevilta kaupunkiseuduilta.

Teemat ja osallistujamäärät

Työpaja I Vuorovaikutus ja osallistaminen kaupunkiseuduilla, 31.10. klo 9-12

Osallistujia: Paikalla 9, etänä 19

Työpaja II Sidosryhmävuorovaikutus, elinvoimaisuus ja liikenne, 23.11. klo 9-16

Osallistujia: Paikalla 14, etänä 16

Työpaja III Vaikutusten arviointi, seuranta, indikaattorit ja kaupunkiseutusuunnitelman tietomalli, 28.11. klo 9-12

Osallistujia: Paikalla 11, etänä 15

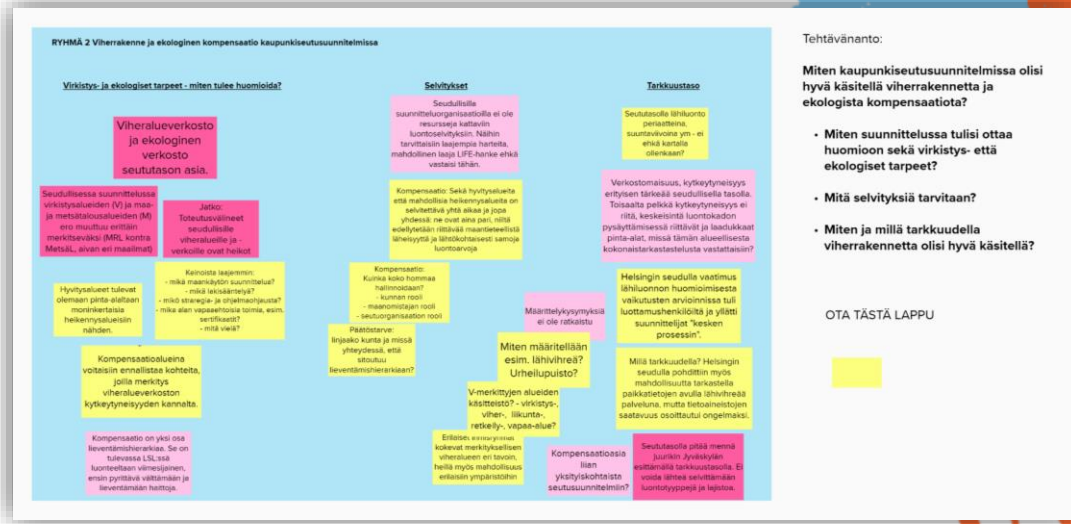
Työpaja IV Kaupunkiseutusuunnittelun ekologinen ja sosiaalinen ulottuvuus, 30.11. klo 9-16

Osallistujia: paikalla 12, etänä 17

Ryhmätyöskentely

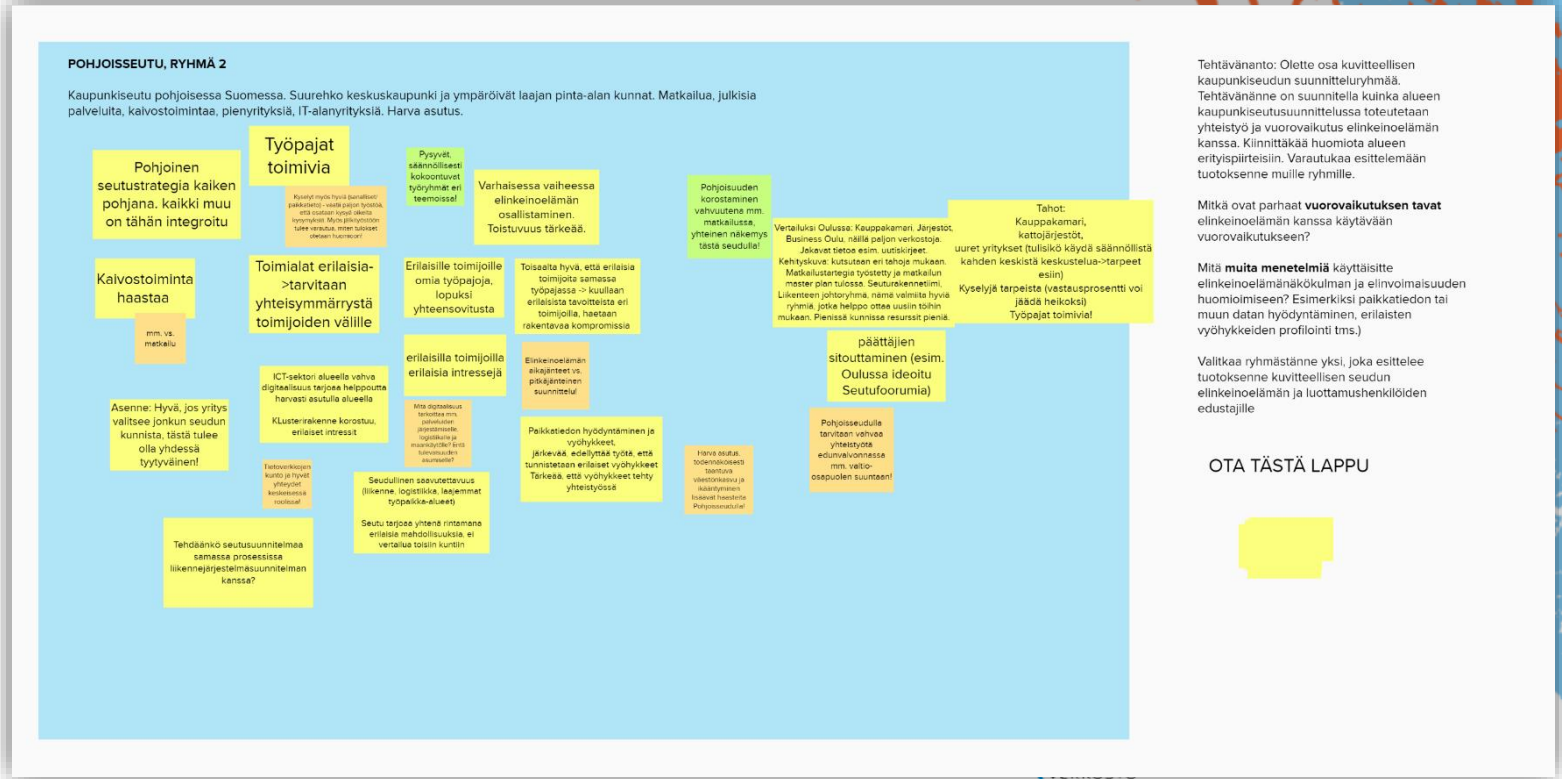
Jokaisessa työpajassa tehtäviä työstettiin pienryhmissä. Työskentelyä ohjasi fasilitaattori, joka teki samalla muistiinpanoja keskustelusta. Joissakin tehtävissä osallistujat pääsivät käyttämään Mural-alustaa, jossa he saivat itse kirjoittaa ja ryhmitellä huomioita. Työskentelyn loppuksi sovittiin keskeiset yhteiskeskusteluun nostettavat asiat.

Pienryhmien keskustelut purettiin kunkin tehtävän loppuksi koko osallistujajoukon kesken.



- Tehtävänanto:
- Miten kaupunkiseutusunnitelmissa olisi hyvä käsitellä viherrakennetta ja ekologisia kompensaatioita?
 - Miten suunnittelussa tulisi ottaa huomioon sekä virkistys- että ekologiset tarpeet?
 - Mitä selvityksiä tarvitaan?
 - Miten ja millä tarkkuudella viherrakennetta olisi hyvä käsitellä?

OTA TÄSTÄ LAPPU



Tehtävänanto: Olette osa kuvitteellisen kaupunkiseudun suunnitteluryhmää. Tehtävänanne on suunnitella kuinka alueen kaupunkiseutusunnittelussa toteutetaan yhteistyö ja vuorovaikutus elinkeinoelämän kanssa. Kiinnittäkää huomiota alueen erityispiirteisiin. Varauskaa seutuleimään tuotoksemme muille ryhmille.

Mitä ovat parhaat vuorovaikutuksen tavat elinkeinoelämän kanssa käytävään vuorovaikutukseen?

Mitä muita menetelmiä käyttäisitte elinkeinoelämänäkökulman ja elinvoimaisuuden huomiointiin? Esimerkiksi palkkatiedon tai muun datan hyödyntäminen, erillisten vyöhykkeiden profilointi tms.)

Valitkaa ryhmästäne yksi, joka esittelee tuotokseen kuvitteellisen seudun elinkeinoelämän ja luottamushenkilöiden edustajille

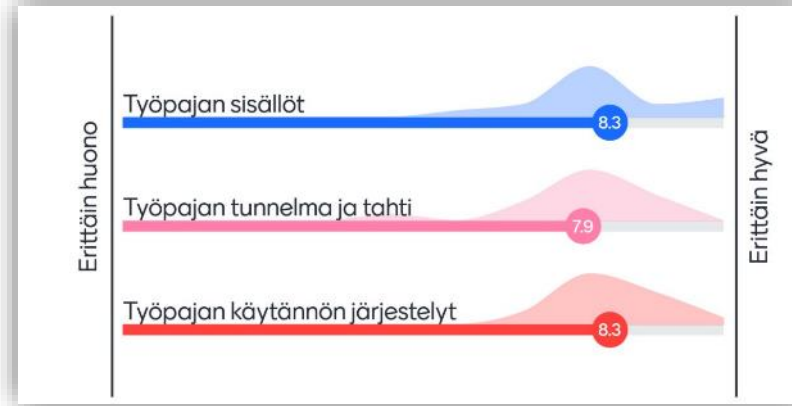
OTA TÄSTÄ LAPPU

Työpajojen onnistuminen

Kunkin työpajan lopuksi osallistujat saivat arvioida tilaisuuden sisältöä, tunnelmaa ja tahtia sekä käytännön järjestelyjä. Tulosten perusteella osallistujat kokivat työpajat onnistuneiksi.



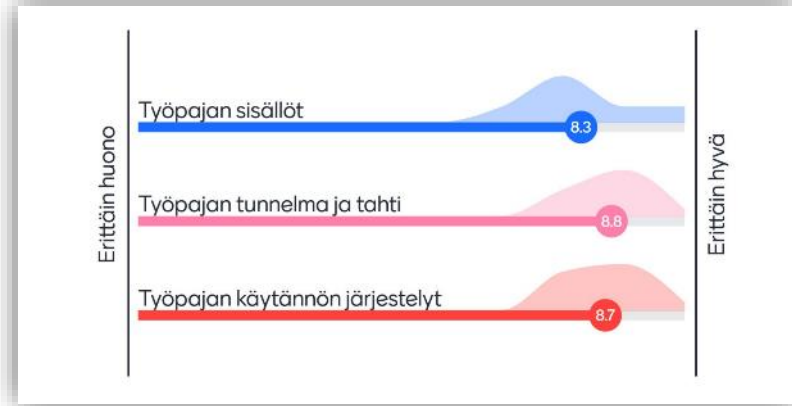
Työpaja 1. Asteikko 1-5.



Työpaja 3. Asteikko 1-10.



Työpaja 2. Asteikko 1-5.



Työpaja 4. Asteikko 1-10.

2 Kaupunkiseutu- suunnittelun kehittämisteemat

KAUPSU

Kaupunkiseutusunnittelun uudet mallit
– vertaistuki ja hyvät käytännöt

Kehittämisteemat ja hyvät käytännöt

KAUPSU-hankkeen aikana käydyissä kaupunkiseutukeskusteluissa sekä seuduille tehdyssä kyselyssä tunnistettiin monia kaupunkiseutusunnittelun kehittämisteemoja. Tärkeimmiksi kehittämistarpeiksi kaupunkiseudut nimesivät suunnittelu- ja toimeenpanoresurssien lisäämisen. Liian vähäisten suunnitteluresurssien lisäksi toimeenpanon resurssit ovat niukat, ja MAL-sopimuksilla onkin keskeinen rooli suunnitelmien toteutumisen kannalta. (Hemminki 2023.)

Kehittämistarvetta koettiin olevan myös suunnitelmiin sitoutumisessa, seudun yhteisen tahtotilan muodostamisessa, valtion ja kuntien välisessä yhteistyössä sekä asukasvuorovaikutuksessa. Kaikkia kaupunkiseutuja koskevat ongelmat kuten ikääntyvä väestö, yhdyskuntarakenteen hajanaisuus ja autoriippuvuus sekä päästövähennykset mainittiin nekin haasteina. Haasteensa aiheuttavat myös isot erot kaupunkimaisten ja maaseutumaisten alueiden välillä, jolloin yhteisiä suunnitteluteemoja voi olla vaikea hahmottaa. Seuduilla tunnistettiin myös paine ottaa suunnitteluun mukaan uusia teemoja kuten viher-, palvelu- ja elinkeinorakenne. (Hemminki 2023.)

Tämän työn yhteydessä on tunnistettu kehittämisteemaksi myös eri suunnitelmien ja sopimusmenettelyjen suhde: miten kaupunkiseututason suunnitelma, maakuntakaava ja mahdollinen MAL-sopimus suhteutuvat toisiinsa ajallisesti ja vaikutussuhteiltaan? Mikä suunnitelmista on toisen suunnitelman lähtökohta, ja miten toimitaan jos samoja asioita tulee ratkaistavaksi eri prosesseissa – mikä prosessi ohjaa?

Eräs esille noussut teema on eri osapuolten eri odotukset siitä, mitä kaupunkiseutusunnittelun lopputuloksen tulisi sisältöltään olla. Jos suunnitelman sisällöstä ei ole yhteistä jaettua käsitystä, on suunnitelman laadinnassa paljon vapausasteita. Tätä voi pitää sekä suunnittelun haasteena että hyvänäkin puolena, näkökulmasta riippuen.

Kaupunkiseutusunnittelun **hyviä käytäntöjä** löytyi käydyissä kaupunkiseutukeskusteluissa kaikilta seuduilta. Kaikilla seuduilla suunnittelu on vakiintunutta, vaikka se järjestetäänkin eri tavoin. Suunnittelu on kaupunkiseudun tahtotilasta ja kyseessä olevasta suunnitelmatyypistä riippuen sitovampaa tai strategisempaa. Lisäksi seudullinen yhteistyö asiantuntijoiden välillä toimii hyvin, ja yhteistyön myötä on yleensä syntynyt hyvä foorumi myös muista seudullisista asioista keskustelemiselle. Useilla seuduilla on myös kehitetty seudun yhteistä tietopohjaa ja hyödynnetty eri tavoin paikkatietoja tai liikennemallia. Toisaalta seudullisen yhteismitallisen tietopohjan puute on tunnistettu myös haasteeksi. (Hemminki 2023.)

Seuraavassa käydään läpi tässä projektissa löydettyjä kaupunkiseutusunnittelun hyviä käytäntöjä kahdeksan ennalta valitun teeman alla. Kustakin teemasta esitellään myös kaupunkiseutukohtaiset käytännön esimerkit.

2.1 Kuntien yhteistyö ja seudullinen tahtotila

KAUPSU

Kaupunkiseutusuunnittelun uudet mallit
– vertaistuki ja hyvät käytännöt

Yleistä teemasta

Kaupunkiseutusuunnittelun perusedellytys on seudun kuntien yhteistyö. Tärkeä yhteistyöhön vaikuttava tekijä on kysymys siitä, onko kaupunkiseudulle muodostunut **seudullinen identiteetti**: tunnistetaanko ja tunnustetaanko seutu omana kokonaisuutenaan.

Seudulliselle yhteistyölle on nykyisin olemassa monen tyyppisiä **yhteistyöfoorumeita** seudusta riippuen. Joillakin seudulla on kuntayhtymä tai seutuorganisaatio yhteistyötä koordinoimassa, mutta myös niillä seuduilla joilla vakinaista organisaatiota ei ole, on muodostettu erilaisia yhteistyöfoorumeita ja niiden alaryhmiä. Myös joukkoliikenteen toimivaltaiset viranomaiset, seudulliset kehitysyhtiöt sekä kuntien yhteiset yhtiöt kuten satamat synnyttävät yhteistyörakenteita.

Tämän työn työpajoissa keskeiseksi yhteistyön edellytykseksi tunnistettiin muun muassa se, että kuntien päättäjät ovat tietoisia seututason suunnittelun hyödyistä. Kuntien välisen kilpailun perinteet saattavat olla pitkät, ja ne voivat muodostaa näkymättömiä muureja keskinäisen **luottamuksen** esteeksi. Vaikka asiantuntijat toimisivat vahvasti yhteistyössä, yhdessä tekemisen viesti täytyy siis saada vietyä myös kuntien päättäjille ja asukkaille. Lisäksi monitahoinen päätöksenteko voi hankaloittaa seututason yhteistyötä: asioista päätetään osin seudullisissa yhteistyöelimissä, osin kunnissa.

Myös uudemmat suunnitteluteemat kuten päästövähennystavoitteet tai palveluiden siirtyminen hyvinvointialueiden alle saattavat olla hankalasti käsiteltävissä seudullisella tasolla. Lisäksi yhteistyöhön saattaa tuoda omia haasteitaan vahva **keskuskaupunki-ympäryskunnat** – asetelma. Vaikuttavuudeltaan merkittävät toimenpiteet sijoittuvat usein seudun ydinalueelle, mutta toisaalta kaupunkiseudun suunnittelussa tulee löytää myös kehyskuntia hyödyttäviä toimenpiteitä, jotta kehyskunnilla on selkeä intressi osallistua suunnitteluun.

Sekä aiemmissa selvityksissä että tämän työn aikaisessa vuorovaikutuksessa nousivat merkittävänä kuntayhteistyön edellytyksenä esiin **resurssit**. Erityisesti kaupunkiseudun pienemmissä kunnissa, mutta välillä myös keskuskaupungeissa on haasteita löytää henkilöresursseja valmisteluun tai jäseniä seudullisiin foorumeihin. Resurssikysymykseen liittyy myös tiedon saatavuus: kaupunkiseutusuunnittelussa tarvittava tietopohja on usein puutteellista tai yhteismitatonta koko seudun laajuudessa.

Parhaita käytäntöjä

Yhteistyöfoorunit

Hyväksi käytännöksi on havaittu teemakohtaiset seudulliset työryhmät, joissa ovat mukana johtavat viranhaltijat sekä muita sidosryhmiä. Työryhmät kokoontuvat esimerkiksi kerran kuussa. Eri teemakohtaisten ryhmien välillä kannattaa tehdä koordinaatiota. Työryhmäkokousten muistiot voidaan jakaa laajemmin tiedoksi eri tahoille. Seudullinen asiantuntijayhteistyö on samalla yksittäisille asiantuntijoille hyvä vertaistuen lähde.

Päättäjien sitouttaminen

Toimivaksi on havaittu kerran tai kaksi kertaa vuodessa järjestettävä seutufoorumi eli seminaari, jossa ovat paikalla seudun asiantuntijat, viranhaltijat, luottamushenkilöt ja sidosryhmät, ml. ELY-keskus. Foorumissa voi olla asiaosuuden lisäksi vapaamuotoista vuorovaikutusta ja keskustelua.

Joillain seuduilla käytäntönä on käydä kerran kuussa vuoropuhelua päätöksentekijöiden kanssa. Säännönmukaisuus onkin olennaista. Luottamushenkilöille voidaan järjestää myös erillisiä heille suunnattuja työpajoja ja vuorovaikutustilaisuuksia.

Suunnitteluprosessi

Eräänä onnistumisena seudullisessa suunnittelussa esitettiin strateginen ennakointi, joka sisältää esimerkiksi skenaarioiden laadintaa. Se voi tapahtua yhteiskehittämisenä. MAL-sopimusmenettelyn on myös todettu edistäneen seudun yhteistä tahtotilaa niillä seuduilla, jossa se on käytössä.

Muistilista seudulliseen yhteistyöhön

Alkuperäinen lähde: Kotka-Haminan kaupunkiseudun työpajaesitys

- Mikä toimii **foorumina** yhteistyölle ja seudullisen tahtotilan nostattamiselle? Onko tilaa, aikaa ja syvyyttä riittävästi yhteisen näkemyksen ja luottamuksen rakentumiselle?
- Mitkä näkökulmat ovat seudulla erityisiä, yhteisiä, yhdistäviä ja motivoivia? Mitkä **aiheet** kantavat prosessien yli ja joihin voi tukeutua pitkiä aikoja?
- Mitä riskejä, mahdollisuuksia ja huomioitavia näkökulmia valittuun **prosessiin tai menettelytapaan** (MRL, ei-MRL, sopimuksellisuus) liittyy? Pitäisikö prosessia jotenkin täydentää tai korostaa?
- Lähtökohtaisen keskusteluasetelman ja keskinäisen **luottamuksen** tunnistamisen tärkeys. Millä menettelyillä luottamusta pystytään tukemaan ja rakentamaan pitkäjänteisesti? Rinnakkaisten prosessien merkitys?
- Mitkä ovat **herkkiä ja vaikeita aiheita**? Sanoittaminen ja mahdollisuuksien mukaan sopiminen, miten käynnissä oleva prosessi liittyy niihin tai miten vaikeita kysymyksiä käsitellään prosessin aikana.

Kotka-Haminan kaupunkiseutu: Kuntayhteistyö ja yhteinen tahtotila

Kotka-Haminan seudun viiden kunnan yhteistyö on rakentunut vähä vähältä eri prosessien kautta. Konkreettisia työkaluja ovat olleet kehityskuva ja seudun strateginen yleiskaava. Työn alussa seudun kunnat sitoutuivat seutusunnitelman laatimiseen (= sekä kehityskuva että strateginen yleiskaava) valtuustopäätöksin.

Kehityskuva oli luonteeltaan strateginen maankäytön suunnitelma, ja sen laadinta oli maankäyttö- ja rakennuslain mukainen prosessi. Suunnitelman painopiste oli yhdyskuntarakenteessa, toimintojen yhdensuuntaisuuden tunnistamisessa, yhteisen edun jäsentämisessä sekä alueiden erityispiirteissä ja vahvuuksissa. Seudullinen kehittämissyhtiö Cursor Oy sekä perustettu seudullinen työryhmä koordinoivat työtä, ja seudullinen päätöksenteko vastasi poliittisesta ohjauksesta. Laajemman keskustelun areenana suunnitteluprosessin aikana toimivat seutufoorumit. Lisäksi eri teemoja varten perustettiin seudulliset asiantuntijaryhmät, joissa oli kuntien, valtion, elinkeinoelämän ja kolmannen sektorin edustus.

Kehityskuvaprosessi sisälsi paljon keskustelua ja yhteistyötä. Samalla se toimi oppimisprosessina, jossa rakennettiin seudullista ajattelu- ja puhetapaa, yhteistä näkemystä ja luottamusta. Yhteisesti tunnistettiin maankäytön, asumisen, liikenteen, palveluiden ja elinkeinonäkökulman yhteensovittamistarve. Kehityskuva hyväksyttiin kuntien valtuustoissa.

Kehityskuvan valmistuttua varmistettiin kuntien tahtotila seudullisen suunnittelun jatkamisesta. Tahtotilan ajurina toimi tarve strategisen maankäytön suunnittelun ja elinkeinokehittämisen yhdistämiseen. Seudun yhteisen strategisen yleiskaavan laadinta käynnistyi, ja se sisälsi muun muassa kuntien poliittiset käsittelyt kaikissa kaavavaiheissa, kuulemiset ja laajan vuorovaikutuksen.

Yhteinen yleiskaava sisältää linjaukset seudun tavoitteiden mukaisesta yhdyskuntarakenteesta ja alueiden käytön periaatteista. Tavoitteena on ohjata seudun kasvua mahdollistamista korostaen. Yhteinen yleiskaava hyväksyttiin seudun kunnissa oikeusvaikutteisena ja seudullisesti oikeusvaikutuksettomana. Yhteistyötä on kaupunkiseudulla jatkettu vastuukuntamallilla, vastuukuntana Kotka.

Kokonaisuudessaan Kotka-Haminan kaupunkiseudulla on reilun kymmenen vuoden aikana edetty kuntien keskinäisestä kilpailusta ja osaoptimoinnista seudulliseen yhteistyöhön, luottamukseen ja investointien yhteiseen edistämiseen.

Keskeiset opit

- Luottamuksen rakentaminen on pitkäjänteistä työtä
- Yhteisen tahtotilan luomiselle tarvitaan keskustelufoorumit
- Keskeistä on löytää yhteistyöhön motivoiva seudullinen ajuri – teema, joka kantaa yli yksittäisten suunnitteluprosessien

2.2 Asukkaiden osallistuminen

Yleistä teemasta

Asukkaiden osallistuminen kaupunkiseututaso suunnitteluun on noussut aiemmissa selvityksissä yhdeksi kehittämistä vaativaksi teemaksi (mm. Hemminki & Lönnqvist 2022; Hemminki 2023). Usein ongelmaksi on koettu, että strategisen tason suunnitelmat eivät kiinnosta kuntalaisia – ne eivät ole lähellä kuntalaisten arkea. Aiemmassa kaupunkiseutusunnittelua koskevassa kyselyssä suunnittelijat kokivat asukasvuorovaikutuksen haasteeksi vuorovaikutuksen järjestämisen kuormittavuuden suhteessa hyötyihin, sekä nimenomaan asukkaiden vähäisen kiinnostuksen (Hemminki 2023).

Tämän työn työpajoissa kuvattiin, että asukkaat saavat kyllä hyvin kiinni ja kiinnostuvat ns. ylätasoin ilmiöistä, esimerkkinä vaikkapa viherrakenne käsitteenä. Toisaalta he kiinnostuvat omaan arkeen ja asuinalueeseen kytkeytyvästä konkretiasta, esimerkiksi lähipuistostaan. Kuitenkin juuri näiden kahden tason väliin jää kaupunkiseutusunnittelun kohteena oleva seudun strateginen taso, "viherrakenne ja -käytävät kaupunkiseudulla X", josta asukkaita on vaikea saada innostumaan.

Työpajoissa asukasvuorovaikutusta käsiteltiin kahden teeman kautta: miten asukkaat saataisiin kiinnostumaan kaupunkiseututaso suunnittelusta, ja mitkä ovat toimivimpia vuorovaikutusmenetelmiä seututasolla. Menetelmistä toimivimmiksi nimettiin yhtäältä verkko- tai karttakyselyt, toisaalta asukaspaneelit.



Parhaita käytäntöjä: Miten saada asukkaat kiinnostumaan

Kytkeä asukkaiden arkeen

Työpajassa todettiin, että tärkeää on viestiä asukkaille siitä, miten kaupunkiseututasoinen suunnittelu vaikuttaa heidän elämäänsä. Viestinnän ja vuorovaikutuksen sisältöjen tulee kytkeytyä vahvasti asukkaiden arkeen (esim. liikenne, asuminen). Asukkaiden ei toisaalta tarvitsekaan kiinnostua suunnittelusta sinänsä, vaan sellaisista konkreettisista teemoista, jotka heitä luontaisesti kiinnostavat. Suunnittelu on siis pilkottava teemoiksi. Joskus kaupunkiseutu saattaa ”olla olemassa” asukkaiden silmissä juuri jonkin teeman kautta, esimerkkinä joukkoliikenne.

Työpajassa mainittiin myös, että MAL-teemoja on välillä pidetty ns. isojen kaupunkien teemoina, joten muitakin aiheita olisi tuotava suunnittelussa esille.

Hyödyt ja haitat näkyviin

Seututasoisen suunnittelun hyödyt tulee tuoda esille käytännönläheisesti eri näkökulmista: miten seutu/keskuskaupunki hyödyttää yksittäisen kunnan asukasta (esim. paranevat yhteydet tai palvelut). Lisäksi jos haittoja tai uhkakuvia on olemassa, tuodaan myös ne rohkeasti esiin asukkaille päin.

Oikeat menetelmät, oikea ajankohta, oikeat tahot

Asukkaille kannattaa tarjota mahdollisuuksia ottaa kantaa online ja offline. On myös tärkeä pohtia, miten osallistumisen eri kanavista sekä osallistumisen vaikuttavuudesta viestitään. Asukkaat kannattaa ottaa mukaan oikea-aikaisesti heti suunnittelun alussa.

Kunta- ja seututasoisen suunnitteluprosessien – ja sitä kautta myös osallistumisprosessien – integrointi keskenään voi myös lisätä osallistumishalukkuutta. Toisaalta kaikki eivät koskaan kiinnostu, joten on löydettävä ne ihmiset, jotka ovat kiinnostuneita oman seudun suunnitteluteemoista.

Havainnollisuus ja ymmärrettävyys

Keskeistä on käyttää ymmärrettävää ja selkeää kieltä ja tuoda konkretiaa esiin viestinnässä. Vuorovaikutussuunnittelijat voivat olla avuksi viestinnän kansantajuistamisessa, kuten myös visualisointi (videot, havainnekuvat). Myös tarpeeksi selkeä ja havainnollistava vaihtoehtotarkastelu voi tuoda asukkaille tarvittavaa konkretiaa, kun sen pohjalta on mahdollista lähteä kehittämään omia vaihtoehtoja tai muutoksia jo esitettyihin vaihtoehtoihin.

Parhaita käytäntöjä: Menetelmät

Verkko- tai karttakyselyt

- Toimivat hyvin seututasolla. Havainnollistavia, joten voivat aktivoida passiivisempia asukkaita, jotka eivät helposti muuten osallistu keskusteluun.
- Tuottavat numeerista dataa, jota ei saa esim. työpajoista. Vastausten karttakohdistusmahdollisuus on hyvä olla olemassa.
- Jos tehdään kyselyn lanseerausvaiheessa yhteistyötä paikallismedian kanssa (esim. lehdistötiedote, aamukahviesittely), kyselyn tulokset leviävät median kautta paremmin .

Asukaspaneeli / verkkodialogi

- Ovat toimivia menetelmiä seudullisten asioiden käsittelyyn.
- Asukaspaneeliin rekrytoidaan aluksi osallistujat, jotka ovat mukana paneelissa pidemmän aikaa. Hyötynä, että osallistujien tietotaso säilyy ja kehittyy. Osallistujat oppivat vähitellen toimintatapaan ja suunnittelun kieleen.
- Asukaspaneelin hyötynä myös kustannustehokkuus.
- Kutsuttaessa osallistumaan on tärkeä korostaa sitä, ettei jäsenillä tarvitse olla alan asiantuntemusta tai koulutusta.
- Kertaluonteisempi menetelmä ovat verkkodialogit. Hyviä kokemuksia niistä: syntyi oivalluksia erityyppisten liikenteen käyttäjäryhmien välillä; yhteinen ymmärrys ja toisia kohtaan tunnettu empatia lisääntyivät.

Live-, hybridi- vai etätilaisuudet

- Olennaista on olla useita toimintatapoja erilaisiin tarpeisiin. Hybridi palvelee parhaiten osallistujia: kuin saa valita itse sopivan osallistumistavan.
- Tärkeää että livetilaisuuksia on eri kulmakunnissa, ei vain seudun keskuksessa. Toisaalta etä- tai hybriditilaisuus saavuttaa ihmiset paremmin laajoilla alueilla, joilla on pitkät etäisyydet kuntarajojen sisälläkin.

Muita menetelmiä

- Yleisötilaisuudet
- Seminaarit/webinaarit – esim. potentiaalisten ristiriitatilanteiden käsittely; keskustelu rajatusta teemasta tai mielipiteitä jakavista laajoista teemoista; tiedon jako ja ajatusten herättely suunnasta jonne ollaan menossa
- Perinteiset live-työpajat
- Ekskursiot, tiettyyn alueeseen tutustuminen, kaavakävelyt, toripäivät
- Aiempien tutkimusten ja kyselyiden systemaattinen hyödyntäminen
- Olemassa olevien rakenteiden hyödyntäminen (esim. nuorisovaltuustot)
- Somekeskustelut -> ovat aktivointikanava muille menetelmille

Tampereen kaupunkiseutu: Asukasymmärrystä eri menetelmin

Tampereen kaupunkiseutu on hyödyntänyt monia eri menetelmiä asukkaiden osallistamisessa, yhtenä keskeisenä niistä seutupaneeli. Se on jatkuvasti kasvatettava, osallistumisesta ja vaikuttamisesta kiinnostuneiden asukkaiden sähköpostilista, johon kuuluu tällä hetkellä noin 850 henkeä. Seutupaneeliin voivat liittyä kaupunkiseudun nykyiset tai entiset asukkaat sekä seudulla asioivat henkilöt. Paneelin avulla kunnat tavoittavat asukkaat helposti yhdellä viestillä. Jäsenet saavat sähköpostiinsa tietoa erilaisista osallistumis- ja vaikuttamismahdollisuuksista kuten kyselyistä, asukastilaisuuksista tai vaikkapa mahdollisuudesta liittyä uuden sovelluksen testikäyttäjäksi. Seutupaneelin etuna on helpon tavoitettavuuden lisäksi myös se, että panelistit oppivat tuntemaan suunnittelun kieltä ja toimintatapoja, mikä voi helpottaa oman kannan ilmaisemisessa.

Seutupaneelin perusjäsenistö koottiin alun perin satunnaisotannan avulla. Sen jälkeen paneeliin on voinut liittyä netissä. Seututoimisto ylläpitää paneelin asukasrekisteriä ja välittää viestit osallistumis- ja vaikuttamismahdollisuuksista seutupanelisteille. Satunnaisotannalla mukaan on saatu myös vähemmän aktiivisia henkilöitä, mutta toisaalta satunnaisotanta on kallis menetelmä ja sen rinnalla kannattaa käyttää myös muita markkinointikanavia.

Eri osallistumiskokeiluista saatu palaute sekä asukkailta että viranhaltijoilta on ollut hyvin positiivista. Tampereen kaupunkiseudulla on havaittu, että digitaaliset työkalut mahdollistavat ketterien ja kustannustehokkaiden osallistumismahdollisuuksien kokeilevaa kehittämistä. Toisaalta ei pidä aliarvioida esimerkiksi kadulle jalkautumisen merkitystä eri kohderyhmien tavoittamisessa

Lisäksi kehittämistyössä on huomattu, että uusien menetelmien kokeilu ei aina vaadi ulkopuolisia resursseja kuten hankerahoitusta, vaan paljon voidaan saada aikaan omia toimintatapoja kehittämällä. Eräs havainto on, että asukkaat ovat kiinnostuneita ymmärtämään ja lukemaan osallistumisensa vaikutuksista. Tämä vaikutusten takaisinsyöttö tuleekin rakentaa toimintaan sisään. Suurimmat haasteet seudulla on kohdattu asiantuntijoiden tekstien ymmärrettäväksi tekemisessä. Toisaalta asukaslähtöinen viestintä auttaa myös suunnittelijoita itseään kirkastamaan strategisia tavoitteita ja kiteyttämään muutostarpeita.

Keskeiset opit

- Seutupaneeli vuorovaikutus- ja infokanavana asukkaiden suuntaan
- Osallistumismenetelmien kokeileva kehittäminen digitaalisilla työkaluilla
- Kun viestitään asukkaille ymmärrettävästi, kirkastuu samalla oma ymmärrys

2.3 Kaupunkiseutujen ja valtion vuorovaikutus

Yleistä teemasta

Kaupunkiseutujen ja valtion välistä vuorovaikutusta seudullisessa suunnittelussa on pohdittu muun muassa MAL-menettelyä koskevissa aiemmissa selvityksissä (Hemminki & Lönnqvist 2022; Vatiilo, Mattila & Jalasto 2022). Tämän projektin työpajoja varten kirjallisuudesta poimittiin seitsemän teemaa, joiden kautta kaupunkiseutujen ja valtion vuorovaikutusta tarkasteltiin. Teemoista valittiin työpajassa neljä tarkempaan käsittelyyn.

1. Valtakunnallisten tavoitteiden välittyminen kaupunkiseutusunnitelmaan

Mitä kautta valtakunnalliset, valtion linjaamat tavoitteet – kuten valtakunnalliset alueidenkäyttötavoitteet tai asunto-, ilmasto- ja liikennepoliittiset linjaukset – välittyvät kaupunkiseutusunnitelmaan? Entä tulisiko valtion edustajien osallistua suunnitteluprosessiin yhtenä sidosryhmänä?

2. Valtion ja kaupunkiseutujen välinen vuorovaikutus kaupunkiseudullisessa suunnittelussa

Millä tavoin tulisi kokonaisuudessaan kehittää valtion viranomaisten ja kaupunkiseudun/kuntien vuorovaikutusta strategisen tason kaupunkiseudullisessa suunnittelussa? Missä asioissa, prosesseissa tai suunnitelmissa vuorovaikutus toimii, missä taas ei?

3. Valtion ja kaupunkiseudun tavoitteiden yhteensovitus

Valtakunnallisten ja kaupunkiseudun tavoitteiden väliset ristiriidat: missä asioissa niitä yleisimmin ilmenee, ja miten ristiriidoista päästään ratkaisuihin?

4. Valtion ja kaupunkiseudun välinen kumppanuus muilla kuin MAL-sopimuseuduilla

Mitä valtion ja kaupunkiseudun välinen sopimuksellisuus ja kumppanuus voivat tarkoittaa muilla kuin MAL-sopimuseuduilla? Mikä voisi olla valtion rooli?

5. Osapuolten käsitykset siitä, mistä MAL-prosessissa on kyse

MAL-sopijaosapuolten erilaiset odotukset sopimuksille – miten päästään tästä ongelmasta eteenpäin? Missä asioissa osapuolilla saattaa olla erilainen käsitys MAL-sopimusprosessin tavoitteista tai rajauksista, ja miten käsityksissä päästään lähemmäs toisiaan?

6. Eri valtio-osapuolten keskinäinen yhteistyö

Miten valtio-osapuolten keskinäistä yhteistyötä voisi parantaa MAL-prosessissa – tai laajemmin, kaikessa kaupunkiseutujen kanssa tehtävässä suunnittelu-yhteistyössä?

7. Yhteisymmärryshakuinen kumppanuus toiminta- ja ajattelutapana

MAL-sopimusmenettelyn arviointiselvityksessä (Vatiilo et al. 2022) on esitetty jaottelu kahteen kumppanuuden lajiin: MAL-menettelyt a) strategisen kumppanuuden välineenä ja b) yhteisymmärryshakuisen kumppanuuden välineenä. Jaottelua voi soveltaa myös muuhun suunnittelu-yhteistyöhön kuin vain MAL-sopimukseen. Miten kaupunkiseudullisessa suunnittelussa voidaan päästä yhteisymmärryshakuisen kumppanuuteen?

Parhaita käytäntöjä

Yhteisymmärryshakuinen kumppanuus toiminta- ja ajattelutapana

Tämän teeman alla tarkasteltiin sitä, miten strategisesti värittyneestä kumppanuudesta voitaisiin päästä enemmän yhteisymmärryshakuiseen suuntaan. Työpajassa todettiin, että luottamus on yhteisymmärryksen edellytys, ja luottamus rakentuu ottamalla **huomioon eri toimijoiden strategiset intressit** sekä olemalla niiden suhteen mahdollisimman avoimia. Eri osapuolten intressit voidaan kartoittaa esimerkiksi vapaamuotoisella keskustelulla yhteisistä ja kunkin omista tavoitteista. Avoimuus on tärkeää myös siinä mielessä, että asioita ei valmistella piilossa toisilta.

Yhteisymmärrykseen pyrittäessä ihanteena tulisi olla tasa-arvoisuus: niiden toimijoiden, jotka ovat resurssien puolesta vahvempia, on otettava muut osapuolet huomioon. On myös hyvä tunnistaa seudun kuntien erilaisuus, eli kaikki suunnitteluteemat eivät koske kaikkia, ja eri mittakaavan asiat voivat olla eri kunnille tärkeitä. Keskeisiä yhteisymmärryksen mahdollistajia on myös seudun tarkastelu kuntarajoista välittämättä ja se, että **seutu tukee osiaan**.

Kokonaisuudessaan kumppanuusajattelun voi tiivistää keskusteluyhteyden rakentamiseen. Yhteistyön ja luottamuksen rakentaminen vaatii aikaa ja jatkuvuutta.

Kaupunkiseutujen ja valtion kumppanuus muilla kuin MAL-seuduilla

Ensiksi seudulla on oltava jokin **väline, joka yhteensovittaa toimijoita**, eli yhteinen suunnitteluprosessi tai toimintamalli. Tällaisiksi tunnistettiin muun muassa liikennejärjestelmäsuunnitelmat, jatkuva liikennejärjestelmätyö, maakuntakaavan päivitys, kuntien yhteinen yleiskaava tai rakennemalli.

Seudun yhteinen näkemys on olennaista, jotta saadaan valtio mukaan. Yhteistyötä edistävät myös erilaiset **porkkanat** eli rahoitus, asiantuntija-apu tai valtion taholta tuleva sparraus. Seudullisen kaavoituksen kehittämiseen olisi hyvä saada rahoitusta tai asiantuntija-apua, jotta kyseessä ei ole vain kuntien omakustanteinen prosessi – se toisi henkilöresurssia ja lisäisi vaikuttavuutta. Paikallisten ELY-keskusten apu, esim. suunnitelmien ja selvitysten rahoitus, on myös tärkeää. Valtion rahoitus muidenkin kuin MAL-seutujen liikennejärjestelmäsuunnitteluun olisi yksi mahdollinen porkkana.

Sisällöllisesti kumppanuuden teemat voivat liittyä siihen, miten voidaan kehittää kaupunkiseutujen elinvoimaa, vetovoimaa, kilpailukykyä ja pitovoimaa – sekä kansallisesta että kansainvälisesti/viennin näkökulmasta tarkastellen. Yhdessä valtion ja seutujen kesken tulisikin tunnistaa valtakunnallisesti merkittävät asiat (esimerkkeinä satamat, yliopistot, matkailu), joita sijaitsee muuallakin kuin nykyisillä MAL-seuduilla. Valtion eri tahojen rooleista todettiin, että liikennehallinto on usein ollut sopimuskumppani, ympäristöhallinto taas enemmänkin sparraajan roolissa (esim. aluehallinnon mukanaolo suunnitteluprosessin ohjauksryhmässä).

Parhaita käytäntöjä

Valtion ja kaupunkiseudun tavoitteiden yhteensovitus

Valtion tavoitteet seudulliselle suunnittelulle ovat luonteeltaan melko yleispiirteisiä (esimerkkinä yhdyskuntarakenteen hajautumisen estäminen), ja työpajassa todettiin niiden kyllä välittyvän seudulliseen suunnitteluun. Esimerkiksi valtakunnalliset ilmastotavoitteet heijastuvat nykyisellään kaupunkiseutusunnitelmissa. Tavoitteisiin pääsemisen keinot taas voivat – luontaisesti – erota eri seuduilla. Liikennejärjestelmätyössä mukana on yleensä ELY-keskuksen edustaja, joka tuo valtion tavoitteita mukaan työhön. Kuntien yhteiseen yleiskaavaan valtion tavoitteet välittyvät VAT:ien kautta.

Hyvänä esimerkkinä valtion, kaupunkiseudun ja seudun kuntien tavoitteiden yhtäaikaisesta toteutumisesta mainittiin **Tampereen ratikkahanke**. Kaupungistumiskehityksessä on ollut laajemminkin nähtävissä suunta, jossa investoinnit keskittyvät saavutettaviin liikenteen solmukohtiin ja hakeutuvat erityisesti raideliikenteen varteen. Voimakkaimman kasvun sijoittaminen raideliikenteen yhteyteen luo maankäytöllisiä edellytyksiä kestäväälle kaupunkikehitykselle.

Tampereen ratikassa on ollut kyse seudullisesta hankkeesta, joka on myös kaupunkikehittämisen näkökulmasta onnistunut. Suunnittelu- ja päätöksentekoprosessi on edennyt jouhevasti, ja valtio on osallistunut hankkeeseen osarahoituksella. Fyysinen suunnitelma on ollut kaupunkiseudun kokonaisuuden näkökulmasta tasapuolinen. Myös asukkaat ovat ottaneet ratikan hyvin vastaan, ja samalla hanke toteuttaa valtakunnallisia ja seudullisia ilmasto- ja liikennepoliittisia tavoitteita.

Valtio-osapuolten keskinäinen yhteistyö

Valtio-osapuolten keskinäisestä yhteistyöstä keskusteltiin työpajassa erityisesti MAL-sopimusprosessin näkökulmasta. Sekä aiemmissa selvityksissä että tämän työn työpajassa nousi esiin, että kuntaosapuolet toivoisivat valtiolta **selkeää ja yhtenäistä näkemystä**. Tällä hetkellä valtio-osapuoli ei näyttäydä yhtenäisenä toimijana kaupunkiseutuihin päin. Todettiin, että neuvottelu onnistuu, kun kukin osapuoli on neuvottelupöytänsä tullessaan selvillä oman tahonsa intresseistä ja viestii niistä yksinäisesti.

Ratkaisuksi esitettiin eri valtio-osapuolten yhteisen valmistautumisen lisäämistä ennen sopimusneuvotteluja. Lisäksi todettiin, että valtion edustajat eivät aina ole saaneet riittävän ajoissa ennen neuvotteluja mandaattia siitä, minkä verran rahaa on käytettävissä.

Toisaalta todettiin myös, että MAL-prosessi on itsessään hyvä tilaisuus käydä valtio-osapuolten välistä keskustelua, eli se voi vahvistaa yhteistyötä. Lisäksi ELYjen aktiivisuus seudullisessa yhteistyössä todettiin hyväksi ja toimivaksi.

2.4 Elinvoima ja elinkeinoyhteistyö

Yleistä teemasta

Kaupunkiseuduille vuonna 2022 tehdyssä kyselyssä vastaajat tulkitsevat **elinvoimaisuuden** teeman sekä 1) elinkeinoelämän että 2) asukkaiden tarpeista huolehtimisena. Tärkeäksi koettiin esimerkiksi yritys-elämän ja muun elinkeinoelämän toiminnan mahdollistaminen kilpailutekijöihin panostamalla. Kilpailutekijöihin luettiin myös osaavat työntekijät ja työntekijöiden riittävä saatavuus. Moni mainitsi vastauksissaan asumisen laadun ja muut asukkaiden arkeen ja hyvinvointiin liittyvät tekijät työntekijöiden houkuttelemiseksi, mukaan lukien liikkumismahdollisuudet ja elinympäristön viihtyvyys. (Hemminki 2023.)

Hieman toisen suuntainen kyselyssä esiintynyt määritelmä elinvoimaisuudelle oli 3) seudullinen yhteistyö ja yhteen hiileen puhaltaminen: elinvoimainen kaupunkiseutu syntyy, kun kunnat toimivat yhdessä kehittämällä koko kaupunkiseudun vetovoimaa, jonka hyödyt sitten konkretisoituvat kaikille. Tämän tulkinnan mukaan pienten kuntien vetovoimatekijät tuovat oman lisänsä koko kaupunkiseudun vetovoimaan, ja kaupunkiseudun vetovoimaisuus taas tuo voittoja keskuskaupungin lisäksi myös pienempiin kehyskuntiin. (Hemminki 2023.)

Neljäntenä elinvoimaisuuden määritelmänä nousi kyselyssä esiin 4) kokonaisvaltainen kehittäminen, mukaan lukien kestävyys: elinvoimainen kaupunkiseutu syntyy panostamalla sekä elinkeinotoiminnan edellytyksiin, kestävään liikkumiseen että kestävään yhdyskuntarakenteeseen. (Hemminki 2023.)

Elinkeino- ja palvelurakenne huomioidaan kaupunkiseutusuunnitelmissa usein tarkastelemalla eri toimintojen sijoittelua ja saavutettavuutta, kuten työpaikka-alueiden sijoittumista suhteessa joukkoliikenteen saavutettavuuteen. Palveluiden osalta mietitään esimerkiksi julkisten palveluiden, kuten koulujen ja uimahallien saavutettavuutta. Yhteisissä yleiskaavoissa yritysaluevaraukset ovat yleisiä. Palvelu- ja elinkeinorakenteen suunnittelu kaupunkiseututasolla on usein havaittu haastavaksi, koska nämä teemat ratkaistaan varsinaisesti kuntatasolla tai sosiaali- ja terveystalouden osalta jatkossa hyvinvointialueella. Yksityisen sektorin rooli palvelu- ja elinkeinorakenteen kehittämisessä on myös keskeinen, ja kaupunkiseudulla on rajalliset mahdollisuudet ohjata yksityisten yritysten toimintaa. (Hemminki 2023.)

Eräs tässä työssä esiin noussut huomio on, että vaikka eri toimintojen sijoittelu ja esimerkiksi eri tyyppisten elinkeinotoiminnan vyöhykkeiden profilointi on hyvä menetelmä, on myös **joustavuus** tärkeää. Kun toimintaympäristö on voimakkaassa muutoksessa, alueiden profiloinnissa tulee jättää mahdollisuus muutoksille.

Parhaita käytäntöjä: Elinkeinoelämän huomiointi

Ensimmäinen askel elinkeinoelämän huomioimiseksi on seudullinen, elinvoima- tai elinkeinoelämänäkökulmasta laadittu **strategia**. Se tukee paitsi kaupunkiseutusuunnitelman, myös muiden seudullisten ja kuntatasoisten suunnitelmien laadintaa. Sen jälkeen keskeistä on seudun kuntien ominaisuuksien ja tärkeiden teemojen tunnistaminen, sekä sitä kautta keskeisten **toimialojen tarpeiden hahmottaminen**. Vuorovaikutusmuotona hyväksi tunnistettiin pysyvät, säännöllisesti kokoontuvat työryhmät elinkeinoelämän toimijoiden kanssa, joissa kuullaan elinkeinoelämän tarpeita, välitetään tietoa, luodaan keskusteluyhteyttä ja hahmotetaan yhteisiä tavoitteita. Verkoston luominen ja luottamuksen rakentaminen vaatii jo itsessään aikaa ja keskustelua. Yksi ratkaisu jatkuvan vuorovaikutuksen koordinoijaksi voi olla keskuskaupungin tai seudun kehitysyritys.

Lisäksi tarpeiden kartoittamisessa voidaan hyödyntää (kartta)kyselyjä, haastatteluja ja työpajoja. Paikkatiedon hyödyntäminen suunnittelussa sekä erilaisten vyöhykkeiden tunnistaminen ja profilointi todettiin hyväksi menetelmäksi itse suunnitelman laadinnassa. Myös suunnittelun aikana laadittavat vaihtoehtoiset skenaariot voidaan rakentaa erilaisten elinkeinopainotusten ympärille (esimerkiksi seudun teollisuuden uudistaminen; matkailu; kauppa ja palvelut). Muita suunnittelu- ja yhteistyömenetelmiä voivat olla tilavaraukset kasvutilanteisiin, karttapohjainen luonnostelukeskustelu tai suunnittelualusta sekä yhteiset rahoitushakukierrokset.

Suunnitteluprosessin aikana järjestettävät **työpajat** mahdollistavat toimijoiden yhteisen keskustelun ja toisten näkökulmien ymmärtämisen – joka puolestaan helpottaa eri tavoitteiden yhteensovittamista ja rakentavan kompromissin hakua. Tämä pitää paikkaansa elinkeinoelämän edustajien ja muiden sidosryhmien välillä, mutta myös elinkeinoelämän eri toimialojen kesken: kaupunkiseudun keskeisillä toimialoilla (esim. matkailu ja teollisuus) saattaa olla erilaisia intressejä.

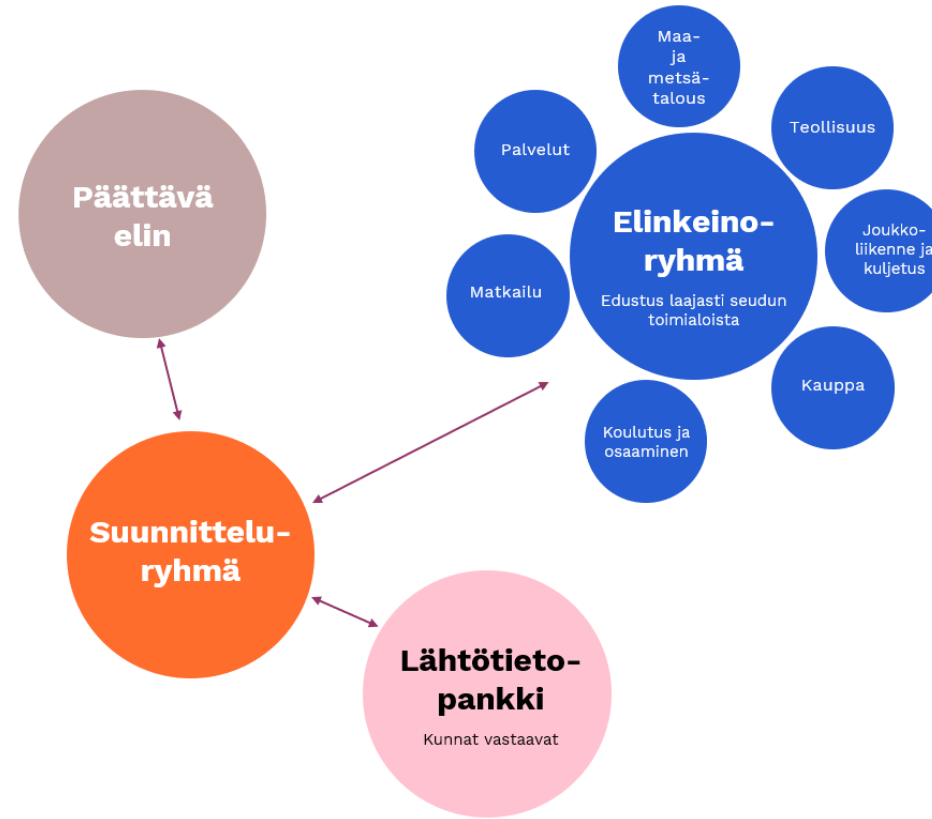
Vuorovaikutuksessa tulee ottaa huomioon erilaiset **aikaprospektiivit**. Yrityksen aikajänne saattaa olla esimerkiksi puolen vuoden mittainen, kun taas kaupunkiseutusuunnitelma ulottuu kauas tulevaisuuteen. Lisäksi suunnitelma on eri asia kuin toimenpiteiden varsinainen rahoitus ja toteutus, mikä voi hankaloittaa keskustelun konkretisointia elinkeinoelämän suuntaan.

Elinkeinoelämälle tärkeät **suunnitteluteemat** vaihtelevat kaupunkiseudun ominaispiirteiden ja keskeisten toimialojen mukaan. Useille toimialoille yhteisiä teemoja voivat olla esimerkiksi kaupunkiseudun yleinen houkuttelevuus asuinpaikkana; panostus digitaalisuuteen ja hyvät tietoverkkoyhteydet; seudun sisäinen saavutettavuus (liikenne, työpaikka-alueet); logistiikka-alueet, varastot ja terminaalit; energiantuotanto; sekä seudun valtakunnallinen saavutettavuus.

Parhaita käytäntöjä: Elinkeinoelämän huomiointi

Vuorovaikutustavasta riippumatta keskeistä on ottaa elinkeinoelämä mukaan varhaisessa vaiheessa suunnittelua. Vuorovaikutuksessa voivat olla mukana kunnan elinkeino- ja kehitysyhtiöt, kauppakamarit, yrittäjäjärjestöt, koulutus ja tutkimus, maatalousjärjestöt, yksittäiset yritykset (esim. klusterinsa edustajina), matkailutoimijat sekä satamat ja muut logistiikka-alan toimijat. Julkisten palveluiden ja hyvinvointialueiden edustajat voivat olla mukana keskusteluissa palveluverkkojen suunnittelun kautta.

Ohessa on esitetty yksi mahdollinen elinkeinoelämävuorovaikutuksen malli, jota hahmoteltiin tämän projektin työpajoissa. Mallissa kaupunkiseutusuunnitelmaa laativa suunnitteluryhmä järjestää työpajoja ja muita vuorovaikutustilaisuuksia elinkeinoelämän työryhmälle, joka sitä kautta tuottaa yhteisen palautteen ja näkemyksen suunnitteluryhmälle.



Lahden kaupunkiseutu: Elinkeinot kaupunkiseutusuunnitelmassa

Lahden kaupunkiseudun kaupunkiseutusuunnitelma on ollut laadinnassa vuosina 2021–2023. Elinkeinoelämän näkökulma on tuotu mukaan suunnitelmaan eri menetelmin. Suunnitelman tavoitevaiheessa tehtiin yrityskysely yhdessä Hämeen kauppakamarin, Päijät-Hämeen yrittäjien, Teknologiateollisuuden, Rakennusteollisuuden, MTK:n, SKAL:n sekä metsänhoitoyhdistyksen kanssa. Kyselyssä yritykset arvioivat eri alueiden potentiaalia elinkeinoelämän kasvuyöhykkeinä, keskustatoimintojen alueina, kaupan alueina, profiililtaan monipuolisina yritysalueina, matkailun alueina sekä teollisuuden alueina. Lisäksi yritykset arvioivat toimialansa kasvua ja toimintaympäristöä.

Työn taustaselvityksiin kuului matkailu- ja tapahtumaselvitys, jossa muodostettiin kokonaiskuva Päijät-Hämeen maakunnan matkailu- ja tapahtumapalvelujen verkoston nykytilasta ja kehittämistarpeista. Lähtökohtia selvitettiin kuntahaastatteluin. Lisäksi toteutettiin kysely maakunnan matkailu- ja tapahtuma-alan toimijoille. Selvityksen tulokset julkaistiin havainnollisena tarinakarttana:
<https://fcg.maps.arcgis.com/apps/webappviewer/index.html?id=e0c1a05e74394a1bb692f1da82af5e84>.

Kaupunkiseutusuunnitelman luonnosvaiheen aikana järjestettiin sidosryhmätyöpajat, joihin osallistui elinkeinoelämää, asukasjärjestöjä, päättäjiä, viranomaisia sekä luonnonsuojelujärjestöjen edustajia. Erillinen työpaja-aika varattiin yrittäjille ja kaupan, teollisuuden, kuljetusalan ja maa- ja metsätalouden edustajille.

Lahden kaupunkiseudun havainto elinvoimaisuuteen ja elinkeinoyhteistyöhön liittyen on ollut muun muassa se, että perinteisesti kaavoissa elinkeinoalueiksi mielletään kauppa sekä teollisuus- ja työpaikka-alueet. Kuitenkin myös alkutuotantoa (maa- ja metsätalous) sekä matkailu- ja tapahtumatoimintoja tulisi tarkastella elinkeinoina. Lisäksi todettiin, että viherverkosto kuten luonnonsuojelualueet, virkistysalueet, geopark-kohde ja kansallispuisto tukevat alueen matkailua.

Keskeiset opit

- Karttapohjaisilla yrityskyselyillä saadaan hyvää kohdennettua tietoa suunnittelun pohjaksi
- Toimialoina mukaan myös alkutuotanto sekä matkailu ja tapahtumat

Kotka-Haminan kaupunkiseutu: Elinkeinonäkökulma suunnitteluprosessissa

Kotka-Haminan kaupunkiseudun yhteisen yleiskaavatyön keskeinen ajuri on ollut strategisen maankäytön suunnittelun ja elinkeinokehittämisen yhdistäminen. Seudun kehittämissyhtiö Cursor Oy on ollut tiiviisti mukana koordinoitiroolissa. Yleiskaavaprosessin aikana seudulla oli myös käynnissä erillinen elinkeinokehittämisshanke, jossa tavoitteena oli tulevaisuusnäkökuvan luominen ja investointimahdollisuuksien tunnistaminen kuntarajat unohtaen. Hankkeessa käytiin vahvaa vuoropuhelua seudun yritysten kanssa.

Suunnittelun elinkeinokärki on Kotka-Haminan kaupunkiseudulla tarkoittanut muun muassa vahvaa kytkentää maakunnan älykkään erikoistumisen ja seudun kasvuohjelman strategisiin linjauksiin. Strategisesta yleiskaavasta on viestitty elinkeinoelämän suuntaan mahdollisuuksien luojana: kaavoitus ei ole luonteeltaan vain toimintoja rajoittavaa, vaan yhdyskuntarakenne luo mahdollisuuksia elinkeinotoiminnalle.

Yhteinen yleiskaava onkin toiminut juridisen merkityksensä lisäksi viestinnän välineenä. Seudulla on myös todettu, että yritykset arvostavat kuntien yhtenäistä laajaa näkemystä ja päämääriin sitoutumista. Elinkeinoinfran lisäksi myös asuin ympäristön ja palveluiden on oltava houkuttelevia, jotta seudulla on vetovoimaa työntekijöiden houkuttelemiseksi.

Kaupunkiseudulla on hyödynnetty monenlaisia suunnittelu- ja vuoropuhelumenetelmiä. Toimintaympäristön muutostekijöiden ja seudun erikoistumisalojen analyysin pohjalta perustettiin elinkeinotoimijoiden toimialakohtaiset konsultaatioryhmät. Ryhmissä käsiteltiin toimijoiden tarpeita ja yhtymäkohtia maankäyttöön liittyen, sekä käytiin myös eri toimijoiden keskinäistä vuoropuhelua ja hahmotettiin yhteisiä etuja.

Konsultaatioryhmien lisäksi järjestettiin korkean tason asiantuntijaseminaareja. Keskeisiä aiheita nostettiin myös julkiseen keskusteluun, pyrkien kuvaamaan mitä tarpeita elinkeinoelämän näkökulmasta on olemassa ja miten niitä mahdollistetaan suunnittelulla. Seudun yrityksille kohdistettiin myös kyselyitä ja tehtiin valikoidusti täydentäviä haastatteluja.

Keskeiset opit

- Win-win-asetelma: elinkeinoelämältä näkemystä ja ennakointia suunnitteluun <—> maankäytön suunnittelulla syvyyttä myyntiin ja elinkeinokehittämiseen
- Monipuoliset vuoropuhelumenetelmät
- Seudun kehittämissyhtiö yhteistyön koordinoijana

2.5 Saavutettavuus ja liikenne

Yleistä teemasta

Kestävä liikkuminen ja erityisesti **joukkoliikenneratkaisut** ovat kaupunkiseutusunnitelmissa keskeisessä asemassa, koska ne ovat luontaisesti toiminnallisen seudun laajuisia asioita. Maankäytön kasvualueet ja joukkoliikennejärjestelmän kehittäminen ovat usein suunnitelman keskeisimpiä lähtökohtia, ja esimerkiksi vaihtoehtoiset skenaariot saatetaan rakentaa joukkoliikennevaihtoehtojen ympärille.

Kaupunkiseutusunnitelmassa määritetään yleensä keskeiset joukkoliikennereitit siten, että ne palvelevat asutusta, työssäkäyntiä ja palveluiden saavuttamista. Lisäksi olennaista on tärkeimpien solmukohtien hahmottaminen: asemat ja muut vaihtopisteet, matkaketjujen mahdollistaminen ja liityntäpysäköinti eri kulkuvälineillä. Haasteeksi saattaa muodostua eri joukkoliikennemuotojen tarpeiden tunnistaminen: bussiliikenne saattaa toisinaan jäädä raideliikenteen varjoon.

Toimintaympäristön muutostekijä, jotka vaikuttaa joukkoliikenteen käsittelyyn suunnittelussa, on työmatkaliikenteen väheneminen etätöiden yleistymisen myötä ja vastaavasti vapaa-ajan liikkumistarpeiden korostuminen. Muun muassa liikunta- ja luontokohteet ja niiden saavutettavuus korostuvat. Toisaalta vapaa-ajan liikkuminen suuntautuu monenlaisiin, hajautuneisiin kohteisiin ja on ajoitukseltaan epäsäännöllistä, toisin kuin työmatkaliikenne. Tämä tuo haasteensa joukkoliikenteen suunnitteluun.

Joukkoliikenteen järjestämistä ja rahoitusta - joka ei ole suoraan kaupunkiseutusunnittelun asia, mutta vaikuttaa siihen – hankaloittaa edelleen myös koronan aiheuttama matkustajien väheneminen ja sitä kautta rahoitustarpeen kasvu.

Kaupunkiseutusunnittelun ja seudullisen liikennejärjestelmäsunnittelun suhde on myös teema, josta keskusteltiin projektin työpajoissa. Kaupunkiseutu- ja liikennejärjestelmäsunnittelmien laadintaprosesseilla saattaa olla eri vetäjätaho (seudullinen organisaatio, keskuskaupunki, ELY-keskus tai useat kunnat yhdessä). Erona suunnitelmissa on myös muun muassa se, että valtion edustajat osallistuvat yleensä liikennejärjestelmäsunnittelun laadintaan ohjausryhmän jäsenenä, mutta eivät vastaavasti kaupunkiseutusunnitelmaan.

Parhaita käytäntöjä: Joukkoliikenne

Erityisesti **runkoliikenteen** reittien määrittäminen on kaupunkiseudun joukkoliikennejärjestelmän näkökulmasta keskeistä, ja runkolinja-ajattelua on viime aikoina sovellettu monella kaupunkiseudulla (esim. runkobussilinjat). Runkoliikenteen suunnitteluun liittyy omia haasteitaan, jos runkolinja ja sen liityntäliikenne korvaavat aiemmat vaihdottomat joukkoliikenneyhteydet. Runkolinjojen lisäksi useilla kaupunkiseuduilla ovat viime aikoina korostuneet asemaseudut ja niiden kehittäminen, matkaketjut, liityntäpysäköinti sekä varautuminen mahdolliseen lähijunaliikenteeseen.

Työpajoissa parhaiksi käytännöiksi joukkoliikenteen osalta tunnistettiin juuri joukkoliikenteen **pääverkon ja solmupisteiden määrittely** ja maankäytön sijoittaminen joukkoliikenteen varteen. Työkaluksi tarvitaan maakuntakaavoituksen, kaupunkiseutusuunnitelman ja liikennejärjestelmäsuunnitelman sovittamista yhteen. Liikennejärjestelmäsuunnittelun yhteydessä tai sitä tukemaan voidaan laatia myös erillinen joukkoliikennestrategia.

Haasteen joukkoliikenteen käsittelylle kaupunkiseutusuunnitelmassa muodostaa myös se, että joukkoliikenteen järjestäjät - ns. toimivaltaiset viranomaiset – ovat osin epäyhtenäinen joukko. Työpajoissa koettiin, että yhteistyötä näiden tahojen kanssa tarvitaan nykyistä enemmän. Eräksi haasteeksi on tunnistettu kasvava **tilantarve solmupisteissä**, kuten asemilla: eri kulkumuotojen liityntäpysäköinti, vaihtoyhteydet ja erilaiset palvelut tarvitsevat tilansa.



Oulun kaupunkiseutu: Saavutettavuus ja kestävä liikkuminen

Oulun kaupunkiseudulla laadittiin Kehityskuva 2030+ -suunnitelma, jonka lähtökohtana oli Oulun seudun MAL-sopimus. Suunnitelman kärkitoimenpiteisiin kuuluvat muun muassa seuraavat:

- Kestävän liikkumisen edistäminen: seudullisen joukkoliikennestrategian ja pyöräilyn pääreittisuunnitelman toteutus sekä kävely-ympäristöjen parantamisen seudullisen suunnitelman laatiminen
- Seudun saavutettavuuden parantaminen: Liminka-Oulu -kaksoisraide, päätös seudullisen lähijunaliikenteen käynnistyksestä ja asemaseutujen kehittäminen

Seuraavaksi käynnistyi kehityskuvaa toteuttavan Oulun seudun liikennejärjestelmäsuunnitelma 2040:n laadinta. Taustalla on myös monia aiempia suunnitelmia, kuten kestävä liikunnan SUMP-suunnitelma; seudun liikennemallilla tehty ilmasto vaikutusten arviointi eri toimenpiteille; Keskustavisio 2024; Pyöräilyn baanaverkko 2030; sekä joukkoliikennestrategia.

MAL-sopimuksessa, kehityskuvassa ja liikennejärjestelmäsuunnitelmassa onkin vahva painotus kestäväan liikkumiseen sekä seudun sisällä että seudun valtakunnallisen saavutettavuuden osalta. Yksi kestävä liikunnan kärjistä on eri joukkoliikennemuotojen roolien selvittäminen, mukaan lukien lähijunaliikenne. Seudun joukkoliikenteelle muodostetaan yhteinen kehityskuva, jossa lähijunaliikenteen rooli selkeytetään. Lähijuna nähdään seudullisena kaupunkikehityshankkeena. Seudun uusi maankäyttö tulee kohdentaa lähijunaseisakkeiden ympäristöön. Lisäksi kunnat sitoutuvat rahoittamaan junaliikenteen ostoja ja osallistumaan seisakkeiden ja liityntäpysäköinnin kustannuksiin noin 50%:n osuudella.

Seudullisessa maankäytön ja liikenteen suunnittelussa on Oulun seudulla vahva yhteistyö: toimijat tuntevat toisensa ja ovat osittain samojakin, joten tiedonvaihto on luontevaa ja helppoa. Lisäksi eri prosesseissa järjestetään paljon yhteisiä työpajoja, jotka lisäävät vuoropuhelua. Seudun yhteisen liikennejärjestelmätyön alla on myös eri alateemoille omat pysyvät työryhmänsä, kuten alueellinen joukkoliikenneryhmä; seudullinen joukkoliikennejaosto; seudun kävely- ja pyöräilyryhmä; keskuskaupunki Oulun, ympäryskuntien sekä maakunnan liikenneturvallisuusryhmät; useita liikenteen hallinnan työryhmiä; sekä kauppakamarin liikenteeseen ja logistiikkaan liittyvät ryhmät.

Keskeiset opit

- Johdonmukaisuus suunnitteluprosessien välillä: MAL-sopimus, kaupunkiseutusuunnitelma ja liikennejärjestelmäsuunnitelma
- Kestävän liikkumisen pitkäjänteinen kehittäminen monipuolisilla toimenpiteillä
- Maankäytön ja liikenteen suunnittelun toimiva yhteistyö

Parhaita käytäntöjä: Liikennejärjestelmä- ja kaupunkiseutusuunnittelu

Kaikilla kaupunkiseuduilla yhteensovitetaan maankäytön ja liikenteen suunnittelua, mutta yhteensovittamisen tavat vaihtelevat. Kaupunkiseutu- ja liikennejärjestelmäsuunnittelun organisoitumisen malli **vaihtelee**kin **seuduittain**. Kahden suunnitelman tavoitteet ja tarkastelutaso eriävät usein toisistaan, joten yhdistäminen yhdeksi suunnitelmaksi voi olla haasteellista.

Riippumatta siitä, laaditaanko suunnitelmat eri aikaan, limittyen, rinnakkain tai jopa yhtenä suunnitelmana, kummastakin suunnitteluprosessista on hyvä hahmottaa niiden yhtymäkohdat, yhteiset sidosryhmät ja suunnitelman laatijoiden roolitukset. Tärkeitä ovat suunnitteluprosessien **yhteiset tilaisuudet ja työpajat** eri vaiheissa.

Työpajoissa todettiin, että yksittäiset liikennehankkeet eivät saa ohjata liikaa kaupunkirakennetta. Tärkeää on kiinnittää liikennejärjestelmäsuunnittelun asiat johonkin maankäytön suunnitelmaan. Keskeistä on myös palveluverkon suunnittelun ja liikenteen yhteen kytkeminen. Seudullisen, maakunnallisen ja ylimaakunnallisen liikennejärjestelmäsuunnitelman yhteydet ja mahdollinen ristikkäisyys niiden välillä on myös asia, johon tulee kiinnittää huomiota. Maakunnallinen liikennejärjestelmäsuunnittelu saattaa suuntautua enenevässä määrin ylimaakunnalliseen yhteistyöhön, jonka painotukset saattavat erota kaupunkiseutujen tarpeista.

Eurooppalainen suunnittelutapa **SUMP** (Sustainable Urban Mobility Plan, Kestävän kaupunkiliikenteen suunnitelma) on rantautunut viime vuosina Suomeen. SUMP-toimintamalli on kokonaisvaltaisen kaupunkiliikenteen suunnittelutyökalu, jonka tavoitteena on lisätä kestävien liikennemuotojen käyttöä. Toimintamalli pyrkii edistämään aktiivista vuorovaikutusta eri organisaatioiden välillä osana liikennesuunnittelua. Keskeistä SUMP-toimintamallissa on koko toiminnallisen kaupunkiseudun tarkastelu yksittäisen kaupungin sijaan.

Uuden TEN-T-asetuksen myötä SUMP-suunnitelman laadinta saattaa tulla EU:n suunnasta pakolliseksi niin sanotuissa kaupunkisolmukohdissa eli Suomessa lähinnä MAL-seuduilla. SUMP-toimintamalli on usein tarkoituksenmukaisinta **yhdistää olemassa olevaan suunnittelujärjestelmään**, esimerkiksi seudun liikennejärjestelmäsuunnitelmaan.

Kuopion kaupunkiseutu: Kaksi suunnitelmaa rinnan

Kuopion seudulla laadittiin kaupunkiseutusunnitelma ja liikennejärjestelmäsuunnitelman samanaikaisina prosesseina. Suunnitelmilla oli eri tilaajat (kaupunki ja ELY) sekä eri konsultit, mutta suunnitelmaprosessit linkitettiin toisiinsa vuorovaikutuksen ja sisältöjen tarkastelun osalta.

Kuopion kaupunkiseudun MAL-sopimuksen kirjaukset vaikuttivat kaupunkiseutusunnitelman sisältöön ja painopisteisiin. Lopputuloksena on ollut kaupunkiseutusunnitelma, jonka periaatteilla edistetään kestävä ja vähähiilistä yhdyskuntarakennetta ja liikennejärjestelmää MAL-tavoitteiden mukaisesti. Työssä päivitettiin myös aiempi seudun rakennemalli.

Maankäytön ja liikenteen yhteissuunnittelua tehtiin kaikissa prosessin vaiheissa: tavoite-, skenaario-, linjaratkaisu-, luonnos- ja ehdotusvaiheessa. Kahdella suunnitelmalla oli myös yhteinen vuorovaikutussuunnitelma ja -prosessi. Lisäksi kaupunkiseutusunnitelman skenaariovaihtoehtojen vaikutuksia ja ratkaisuja arvioitiin liikenteellisestä näkökulmasta. Eri skenaariovaihtoehtojen ominaisuuksista muodostettiin yhdessä liikennejärjestelmäsuunnitelman kanssa parhaiten tavoitteisiin vastaava yhdistelmä: maankäytön ja liikenteen yhteiset suuntaviivat kestäväälle kaupunkikehitykselle sekä seudullisen kilpailukyvyn ja elinvoiman lisäämiselle.

Molemmissa suunnitelmissa näkökulma on ollut, etteivät kuntarajat aseta esteitä suunnittelulle. Prosessien aikana seudun päättäjävurorovaikutukseen löydettiin myös uusia reittejä. Tärkeä lopputuotos on myös yhdessä sovittujen seudullisten suunnitteluperiaatteiden dokumentointi. Jatkossa maankäytön ja liikenteen suunnittelun yhteistyö on aiempaa systemaattisempaa yhteisen seurannan muodossa.

Keskeiset opit

- Kaupunkiseutu- ja liikennejärjestelmäsuunnittelun työvaiheiden limittäminen ja yhteinen vuorovaikutusprosessi
- Myös suunnitelmien seuranta kannattaa sovittaa yhteen

2.6 Vaikutusten arviointi ja seuranta

Parhaita käytäntöjä: Vaikutusten arviointi

Suunnittelun vaikutusarviointi on laaja kokonaisuus ja sisältää monia ulottuvuuksia. Seuraavassa esitetään työpajojen tuloksia muutaman ulottuvuuden kautta.

Yhteismitallinen ohjeistus vaiko ei

Työpajassa päällimmäiseksi näkemykseksi nousi, että vaikka eri kaupunkiseutujen suunnitelmissa käsiteltävät ydinkysymykset voivat olla hyvinkin yhteneväisiä, suunnitelmat ja seudut poikkeavat silti tavoitteenasettelultaan toisistaan.

Jos vaikutuksia arvioidaan nimenomaan suhteessa tavoitteisiin, arvioitavat vaikutukset ovat seuduilla erilaisia eikä tiukkaa yhtenäistämistä seutujen välillä tulisi tehdä. Poikkeuksena mainittiin luonnon monimuotoisuutta koskevat teemat, joihin koettiin tarvittavan nykyistä enemmän yhteismitallisuutta eri seutujen kesken ja valtakunnallisesti.

Ei-sitova ohjeistus vaikutusten arviointiin voisi kuitenkin olla hyvä asia, sillä kaupunkiseudut voisivat hyödyntää sitä soveltuvin osin. Olemassa olevista lähteistä voitaneen hyödyntää myös MAL-sopimusten valtakunnallisia seurantaindikaattoreita, SOVA-lain vaikutuslistauksia sekä Traficomien opasta alueellisen liikennejärjestelmäsuunnittelun vaikutusten arviointiin.

Mitä vaikutuksia tulisi arvioida

Seuraavia yksittäisiä vaikutusteemoja nostettiin työpajassa esiin:

- Kestävyys näkökulmana
- Hiilidioksidipäästövähennykset
- Hyvinvointi
- Ihmisten kokemus ympäristöstään
- Väestön sijoittuminen ensisijaisille kehitysvyöhykkeille ja miten kaupunkiseutusunnitelmalla on voitu sitä edistää
- Investointien kannattavuus ja vaikutukset
- Vaikutukset elinkeinoelämään
- Vaikutus kulkumuotojakaumaan
- Liikenneympäristön viihtyisyys/miellyttävyys/laatu
- Joukkoliikennekäytävät
- Joukkoliikenteen käyttömahdollisuudet eri vyöhykkeillä
- Ns. liikenneköyhyys, eli saavutettavuus eri alueiden tai väestöryhmien näkökulmasta

Kokonaisuudessaan tulisi arvioida sitä, miten kaupunkiseutusunnitelma muuttaa nykytilannetta ja mihin suuntaan se vie seutua. Lisäksi pohdittavana asiana nousi esiin, miten prosessivaikutukset voitaisiin ottaa mukaan arviointiin, esimerkkinä suunnittelun vaikutukset yhteistyön kehittämiseen seudulla.

Parhaita käytäntöjä: Vaikutusten arviointi

Vaikutusarvioinnin toteutustapa

Vaikutusten arviointi laaditaan usein suhteessa suunnitelmalle asetettuihin tavoitteisiin. Tavoitteiden lisäksi voidaan vaikutuksia arvioida aihealueittain/teemoittain tai esimerkiksi suhteessa eri käyttäjäryhmiin.

Arviointitavasta riippumatta vaikutusten **kohdentuminen** eri ryhmiin tai eri alueisiin on keskeistä tunnistaa. Suunnitelman vaikutusten tarkastelu eri ryhmien näkökulmasta monipuolistaa arviointia. Suunnitelman nykytila-analyysivaiheessa tunnistetaan kaupunkiseudun osalta, mitkä ryhmät painottuvat alueella. Arvioinnin tarkkuustasoa voidaan myös nostaa arviointiprosessin aikana: ensin hahmotetaan isot ryhmät tai tahot, myöhemmässä vaiheessa tarkennetaan jaottelua.

Tämän projektin työpajoissa nousi esiin, että vaikutusten kohdentuminen huono-osaisempiin väestöryhmiin – ns. **segregaatiovaikutukset** – saattaa olla asia, jota ei päätöksentekijöiden toimesta haluta tuoda julki.

Työpajoissa todettiin, että vaikutustenarviointi voi olla itsessään vaikuttavampi, jos se tehdään omana työnä (verrattuna konsulttityöhön). Toisaalta onnistunut vaikutusten arvioinnin prosessi edellyttää **resurssija**. Pohdittava asia onkin, miten saada resurssitehokkaasti tehtyä vaikutusten arviointi pienemmilläkin seuduilla.

Vaikutusarvioinnin kytkentä suunnitteluprosessiin

Kaupunkiseutusunnitelman laadintaprosessissa vaikutusarviointi ajoittuu yleensä vaihtoehtoisten skenaarioiden laadinnan perään: skenaarioiden arviotujen vaikutusten pohjalta valitaan se vaihto - ehto, jonka pohjalle lopullinen suunnitelma laaditaan. Tämä **iteroiva suunnittelutapa** kytkee vaikutusarvioinnin kiinteästi osaksi suunnittelua, sen sijaan että vaikutuksia arvioitaisiin vasta suunnitelman valmistuttua.

Vaikutusten arviointi on myös hyvä kytkeä yhteen suunnitelman seurannan kanssa. Jos vaikutusten arvioinnissa ja seurannassa käytetään samoja teemoja/indikaattoreita, ja seurannan tulokset puolestaan tuodaan seuraava suunnittelukierroksen tietopohjaksi, tuloksena on integroitu, **rullaava suunnitteluprosessi**.

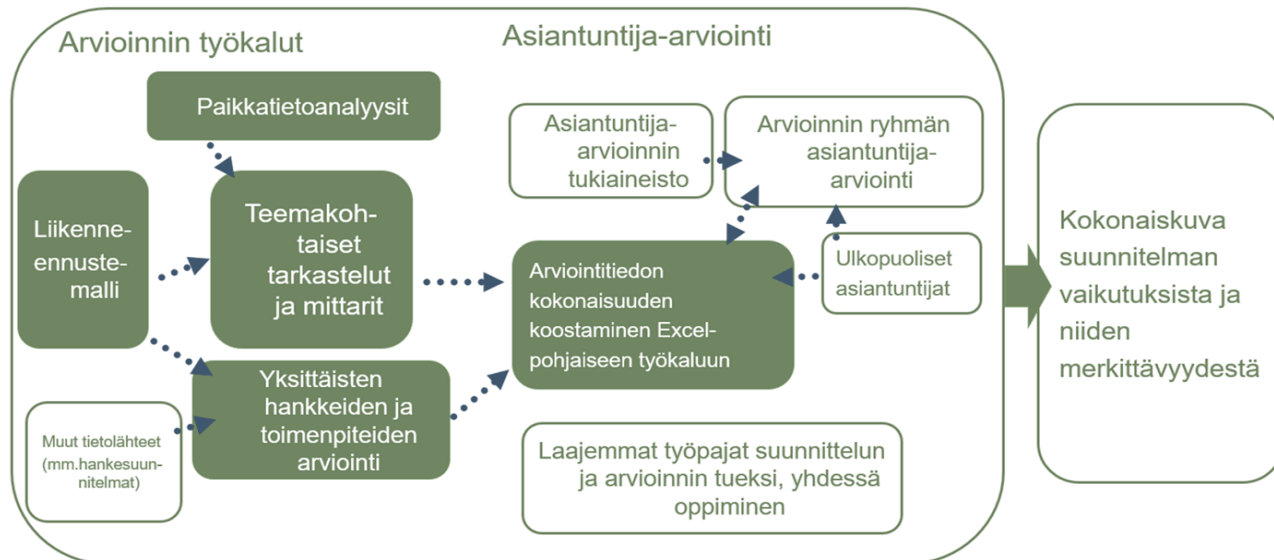
Keskeistä on myös **vaikutusarviointitiedon tiivistäminen** ymmärrettävään ja havainnolliseen muotoon päätöksentekijöitä ja sidosryhmiä varten. Eräs tapa on yhdistää laadulliset ja määrälliset vaikutustiedot yhteismitallisiksi, esimerkiksi antamalla laadullisille suureille jokin numeroasteikko.

Helsingin kaupunkiseutu: Monipuolinen vaikutusarviointi

Helsingin seudun MAL-suunnitelma kokoaa samaan suunnitelmaan sekä kaupunkiseutu- että liikennejärjestelmäsuunnitelman sisällöt. MAL-suunnitelmaan sisältyvä liikennejärjestelmäsuunnitelma on SOVA-lain mukainen vaikutusarviointia edellyttävä suunnitelma.

Viimeisimmässä, laadittavana olevassa MAL 2023 -työssä suunnittelua ja vaikutusten arviointia on tehty iteroivasti: kunkin suunnitelmaversioon vaikutusten arviointi vaikuttaa seuraavan version valmisteluun.

Arvioinnin lähtökohtana ovat olleet suunnitelman kolme päätavoitetta, eli hiilineutraali, hyvinvoiva ja menestyvä. Kullekin päätavoitteelle määritettiin niitä vastaavat arviointikokonaisuudet: liikenteen ja asumisen CO₂-päästöt, alueiden tasapainoinen kehitys ja yhteiskuntataloudellinen tehokkuus.



Kuvan lähde: Helsingin kaupunkiseudun työpajaesitys

Arviointikokonaisuuksien pohjalta muodostettiin tarkempi vaikutusten arviointikehikko. Siinä listataan ne teemat, joihin MAL-suunnitelman on tunnistettu vaikuttavan.

Varsinainen suunnitelmaversioon vaikutusarviointi on yhdistelmä mallintamisella ja paikkatiedoilla saatua ja muuta määrällistä tietoa sekä laadullista asiantuntija-arviointia (ks. kuva). Tunnistettuja vaikutuksia peilataan suunnitelman tavoitteisiin. Vaikutusten merkittävyyden tunnistamisessa asiantuntija-arvioinnilla on ollut suuri rooli.

Keskeiset opit

- Iteroiva suunnittelutapa, joka kytkee vaikutusarvioinnin kiinteäksi osaksi suunnittelua
- Määrällisen vaikutustiedon ja laadullisen asiantuntija-arvioinnin yhdistäminen

Parhaita käytäntöjä: Seuranta

Kaupunkiseutusunnitelman seurannassa olennaista on seurannan ymmärtäminen systemaattisena ja jatkuvana toimintana. Tiedonkeruun automatisointi helpottaa jatkuvaa seuranta. Seurannan tulee myös olla olennainen osa **seuraavan suunnittelukierroksen tietopohjaa**, jolloin seurannan tulokset ohjaavat suunnitelman laadintaa. Yksittäisten lukujen tarkastelun sijaan seurannassa on hyvä keskittyä tavoitteiden ja vaikuttavuuden seurantaan, jolloin painotus on keskeisten **ilmiöiden ymmärtämisessä** numerotiedon pohjalta. Seuranta onkin hyvä kytkeä seudun strategiatyöhön.

Pitkäjänteinen seuranta mahdollistaa suunnitelman vaikutusten paremman tarkastelun, sillä vaikutukset eivät välttämättä näy lyhyellä aikavälillä. Vaikutukset voivat luonnollisesti olla monen eriaikaisen ja päällekkäisen toiminnan tai suunnitelman seurausta, jolloin juuri kaupunkiseutusunnitelman vaikutuksia on hankala todentaa. Tärkeintä on seurata sitä, onko vaikutusten suunta oikea, ja tapahtuiko suunnitelman seurauksena muutosta.

Seurannan mittarit voidaan valita hieman erilaisiksi seudun keskusaluetta/ta ajamia ja toisaalta keskuksen ulkopuolisia alueita koskien. MAL-seuduilla on huomioitava, että MAL-sopimuksessakin on seurantaindikaattoreita – eli eri suunnitelmien seurannat on mielekästä ja resurssitehokasta sovittaa yhteen. Sama pätee eri tasoisten suunnitelmien ja mittareiden seurantaan kunta-, kaupunkiseutu- ja maakuntatasolla. Osin myös valtakunnallisesti kerätään seurantatietoja, joita voidaan hyödyntää kaupunkiseuduilla.

Seuranta vaatii seudulla **resursseja**, ja siksi kannattaa valita seurantamittareiksi kohtuullisella vaivalla seurattavissa olevia asioita. Toisaalta automatisoidut tietovirrat ja laskennat vähentävät resurssipainetta. Tärkeää on tunnistaa ne olennaisimmat/merkittävimmät asiat, joita seurataan tiiviimmin, ja mitä puolestaan seurataan harvemmin. Seurannalla on oltava selkeät vastuutahot – sekä seurannan ”tilaajataho” että sen käytännön toteuttajat.

Seurantatiedon esittämiseen on olemassa monenlaisia tapoja. Seurantatietoa voidaan tarjota kartoilla, mutta myös muilla **visualisointikeinoilla**, esim. dashboard-tyyppinen visualisointi. Keskeistä on tiedon toimittaminen päättäjille tiiviissä muodossa ja jalostettuna.

Tampereen kaupunkiseutu: Seuranta tiedolla johtamisen välineenä

Tampereen kaupunkiseudulla on systemaattisesti kehitetty kaupunkiseutusunnittelun seurannan menetelmiä. Keskeisiä seurattavia suunnitelmia ovat seutustrategia, rakennesuunnitelma – jonka päivittäminen on käynnissä – sekä lisäksi MAL-sopimus. Tärkeä seurannan kehittämisen väline on ollut Seutudigi-hanke. Siinä luodaan rakennesuunnitelmalle paikkatietopohjainen seurantajärjestelmä, joka vastaa kokonaisuutena seutusunnittelun seurantatiedon tarpeisiin, mukaan lukien MAL-sopimuksen, asuntopoliittisen ohjelman ja liikennejärjestelmän tavoitteiden seuranta.

Seutudigi-hankkeen ensimmäisessä vaiheessa laadittiin Tampereen kaupunkiseudulle lähes 30 seurantamittaria ja selvitettiin seurannan vaatimat aineistot. Yhdessä muodostettiin näkemys tärkeistä yhdyskuntarakenteen kehitykseen liittyvistä seurantamittareista. Lisäksi luotiin arkkitehtuuri kehitettävälle seurantajärjestelmälle.

Seurantatietoa ei tuoteta seudulla vain kertaluontoisesti, vaan siitä on tehty osa jatkuvaa suunnitteluprosessia. Tämä mahdollistaa tiedontuotannon prosessien automatisoinnin ja tuo vakiintuneita käytäntöjä tiedon hyödyntämiseen. Seurantaa tehdään eri suunnitelmien tavoitteiden toteutumisen lisäksi myös yhdyskuntarakenteen kehityksestä ja siihen liittyvistä seututason ilmiöistä kuten seudullisesta viherrakenteesta, työmarkkinoista ja pendelöinnistä, asuntomarkkinoista, segregatiosta, seudun joukkoliikennejärjestelmästä sekä saavutettavuudesta.

Tampereen seudulla on tunnistettu myös seurannan haasteita. Seurattavia tavoitteita, sopimuskohtia ja yhdyskuntarakenteen kehitykseen liittyviä ilmiöitä on paljon, ja seurantatiedon analyysille ja sen pohjalta tehtävälle johtamiselle tarvitaan entistä enemmän aikaa.

Keskeiset opit

- Jatkuva ja systemaattinen seurannan prosessi
- Eri suunnitelmien ja sopimusten seurannan yhdistäminen
- Tiedontuotannon prosessien automatisointi, joka säästää resursseja

2.7 Hyvinvointi ja arjen sujuvuus

Yleistä teemasta

Kaupunkiseutusunnittelu pyrkii kokonaisuudessaan parantamaan ihmisten arkea ja hyvinvointia. Kaupunkiseutusunnitelmien linjaukset ovat kuitenkin melko yleistasoisia seudullisen suunnittelun strategisesta luonteesta johtuen. Siksi konkreettisia hyvinvointiin ja arjen sujuvuuteen liittyviä teemoja voi olla suunnitelmasta vaikea eritellä. Elinympäristön ja asumisen laatu, joita voidaan pitää konkreettisempina hyvinvoinnin ulottuvuuksina, ovat tosin nousseet viime aikoina keskusteluun useilla kaupunkiseuduilla. Toinen entistä merkittävämpään rooliin noussut teema on palveluverkon suunnittelu, muun muassa kysymys siitä, onnistutaanko kuntarajat ylittävistä palvelutuotannosta sopimaan. Jatkossa sote-uudistus vaikuttaa hyvinvointipalveluiden järjestämiseen ja kuntatalouden kautta mahdollisesti myös muihin palveluverkkoihin.

Eräs kehittämissuunta jatkossa voisi olla kaupunkiseutusunnitelman **tavoitteiden tarkempi määrittely** hyvinvoinnin tai sosiaalisen ulottuvuuden osalta. Suunnitelman vaikutuksia voidaan silloin arvioida selkeitä ja nimettyjä hyvinvointitavoitteita vasten. Vaikutusten arvioinnissa voidaan hyödyntää esimerkiksi paikkatietoanalysejä.



Parhaita käytäntöjä

Hyvinvointiin ja arjen sujuvuuteen liittyvistä teemoista seudullisella tasolla voidaan vaikuttaa mm. **asumiseen, lähiympäristön laatuun, kestävään liikkumiseen, toimivaan palveluverkkoon ja viherverkostoon**. Asumisen osalta kaupunkiseutusunnittelussa on mahdollista huomioida asuinalueiden monipuolisuus ja laatu sekä erilaisten palveluiden saavutettavuus.

Asumisen ja työpaikkojen ohella myös esimerkiksi harrastuspaikkojen sijoittuminen vaikuttaa liikkumismääriin ja arkeen, millä voi olla seudullisia vaikutuksia. Pääosa hyvinvointiin ja arjen sujuvuuteen liittyvistä teemoista ratkaistaan kuitenkin yksityiskohtaisemman suunnittelun tasolla kunnissa. Seudullisella tasolla voidaan antaa hyvinvointiteemoihin liittyviä strategisia suosituksia ja linjauksia. Yhteisesti voidaan määritellä esimerkiksi laadukkaan ja monipuolisen asuntotuotannon kriteerit.

Jotta seudulliset linjaukset otetaan kunnissa huomioon, seutu- ja hyvinvointialuetasolta tarvitaan aktiivista viestintää kuntiin. Tätä varten tarvitaan säännöllisesti kokoontuva **koordinoiva taho**, kuten seudullinen yhteistyöryhmä. Jos toteutukseen saadaan mukaan taloudellisia kannustimia esim. kilpailutuksen tai suunnittelupankin muodossa, seudullinen linjaus tuottaa hyötyä myös kunnille.

Kokonaisuudessaan suunnittelussa ja vaikutusten arvioinnissa tulisi ottaa nykyistä paremmin huomioon **eri-ikäisten asukkaiden ja eri väestöryhmien tarpeet**. Tällä tavalla kaupunkiseutusunnitelmatkin voivat tukea kokonaisvaltaisemmin arjen sujuvuutta.

Huomioitava on myös, että muita seudullisia tavoitteita edistävillä toimenpiteillä voi olla **ristiriitaisia vaikutuksia** hyvinvointiin liittyvien tavoitteiden kanssa. Tavoitteiden keskinäinen priorisointi tapahtuu viimeistään kuntapäätöksenteossa tarkemman suunnittelun tasolla.

MAL-sopimuseuuduilla vahvimmat vaikutukset hyvinvointiin saadaan niillä toimenpiteillä, joista päätetään MAL-sopimuksessa. Haasteena voi olla, että kun vaikutuksia arvioidaan kestävyuden näkökulmasta, taloudellinen kestävyys on usein määräävässä asemassa.

Helsingin kaupunkiseutu: Hyvinvointivaikutukset

Helsingin seudun MAL 2023 -suunnittelukierroksella haluttiin lisätä ymmärrystä sosiaalisista vaikutuksista ja kehittää menetelmiä niiden arviointiin. Työssä todettiin, että koko seudun tasolla keskeisiä sosiaalisten vaikutusten teemoja ovat saavutettavuus, lähipäästöt, melu, liikenneturvallisuus sekä aktiivisten kulkumuotojen kuten kävelyn ja pyöräilyn vaikutukset. Erillisselvityksinä työssä tarkasteltiin mm. terveystilanteita, saavutettavuuden jakautumista väestöryhmittäin, liikkumisen ja asumisen kustannuksia sekä eri ryhmien liikkumistottumuksia. Painopiste oli etenkin liikennejärjestelmän vaikutuksissa, mutta saavutettavuuden tarkastelu toi myös maankäytön vaikutuksia esiin.

Varsinainen MAL 2023 -suunnitelman vaikutusarviointi sisälsi kolme laajaa arviointikokonaisuutta: liikenteen ja asumisen CO₂-päästöt, yhteiskuntataloudellinen tehokkuus sekä alueiden tasapainoinen kehitys. Hyvinvointia tarkasteltiin arvioinnissa alueiden tasapainoisen kehityksen näkökulmasta.

Alueiden tasapainoisen kehityksen arviointi perustui asiantuntija-arvioihin sekä ns. sosioekonomiseen yhdistelmäindikaattoriin. Työssä arvioitiin suunnitelman vaikutuksia keskeisiin alueiden vetovoimaan vaikuttaviin tekijöihin: asuinalueiden monipuolisuus, asuinalueiden laatu sekä palveluiden saavutettavuus. Arviointiasteikossa huomioitiin myös, jos suunnitelmalla on ristiriitaisia vaikutuksia. Ristiriitaisiksi vaikutuksiksi tunnistettiin esimerkiksi lähiluonnon käyttöpaine vs. kaupunkivihreä sekä asumisväljyys vs. hiilineutraalisuus.

Suunnitelman luonnosvaiheen arvioinnissa tunnistettiin myös suosituksia jatkosuunnitteluun. Suosituksia toteutetaan joko kyseisellä tai seuraavalla MAL-kierroksella, tai ne toteutuvat kuntien oman suunnittelun yhteydessä. Suositukset on jaoteltu 1) tasapainoiseen kehitykseen sekä 2) terveellisyyteen ja turvallisuuteen. Tasapainoiseen kehitykseen liittyvien suositusten mukaan on esimerkiksi tunnistettava palveluiden sijoittumisen merkitys liikkumistarpeeseen ja käytettävään kulkumuotoon sekä hyvän arjen toteutumiseen. Terveellisyys ja turvallisuus -suositusten mukaan on muun muassa huomioitava lähiluonto ja kaupunkivihreä tiivistyvässä maankäytössä.

Keskeiset opit

- Sosiaalisten vaikutusten tunnistaminen ja monipuolinen käsittely
- Alueiden tasapainoinen kehitys teemana
- Vaikutusten arviointi tuotti suosituksia jatkosuunnitteluun

Ristiriitainen
vaikutus

Vähäinen
vaikutus

Mahdollistava
vaikutus

Kannustava
vaikutus

Vahva
vaikutus

Arviointiasteikko. Kuvan lähde: Helsingin kaupunkiseudun työpajaesitys

2.8 Viherrakenne ja ekologinen kestävyys

Yleistä teemasta

Viherrakenteen suunnittelu liittyy useaan eri strategisen tason tavoitteeseen: virkistysreitteihin ja -alueisiin, elinympäristön laatuun sekä luonnon monimuotoisuuteen ja ekologisiin yhteyksiin. Viherteema on viime aikoina korostunut yhtäältä ilmastonmuutosta ja hiilinieluja, toisaalta luontokatoa koskevan keskustelun myötä. Viherrakenne on nykyisin mukana suunnitelmissa osalla kaupunkiseuduista. Osalla seuduista taas on todettu, että teemaa on maakuntakaavoituksessa käsitelty, eikä päällekkäistä suunnittelua koeta järkeväksi. Ongelmaksi on havaittu myös se, että usein kaupunkiseututasoista dataa viherrakenteesta ei ole saatavilla, tai tiedon tarkkuustaso vaihtelee suuresti. (Hemminki 2023.)

Viherrakenteen verkostomaisuus ja kytkeytyneisyys ovat erityisen tärkeitä seudullisella tasolla. Toisaalta pelkkä kytkeytyneisyys ei välttämättä riitä, sillä luontokadon pysäyttämiseksi riittävät ja laadukkaat pinta-alat ovat keskeisintä. Tämän työn työpajoissa tuotiin esille, että seudullisen viherrakenteen tarkasteluun tarvittaisiin laajempaa ohjeistusta ja menetelmäkehitystä.

Osa seuduista on laatinut erillisselvityksiä tai paikkatietoanalyyseja kaupunkiseudun kannalta merkittävän viherrakenteen tunnistamiseksi ja esittämiseksi kaupunkiseutusunnitelmassa. Ongelmana on, että seudullisilla organisaatioilla ei ole resursseja kattaviin maastoinventointeihin tai selvityksiin. Olemassa olevia kuntien kaavaselvityksiä ei puolestaan välttämättä ole koottuna paikkatietomuodossa yhteen, vaan tiedot ovat pelkästään erillisissä selvitysraporteissa. Teeman huomioiminen vaatii **tietopohjan kehittämistä**. Tarvittava tarkastelutaso voi myös vaihdella seudun sisällä: taajamien ulkopuolisilla alueilla saattaa riittää yleispiirteisempi tarkastelu, taajamissa taas vaaditaan tarkempaa suunnittelua.

Ekologiseen kestävyys voidaan kaupunkiseutusunnittelussa lukea viherrakenteen lisäksi esimerkiksi kestävä liikenne, energiakysymykset ja ns. vihreä siirtymä. **Energiakysymyksiä** ei tähän mennessä ole käsitelty kovinkaan paljoa kaupunkiseutusunnittelussa. Yksittäisissä seututaso suunnitelmissa on kuitenkin tunnistettu potentiaalisia uusiutuvan energian tuotantoon soveltuvia alueita tai annettu suosituksia rakentamisen energiatehokkuudesta ja kiertotaloudesta. Seuduilla on käyty myös keskustelua siitä, mille alueille (suot, pellot, metsät, liittymäalueet, rakennukset jne.) aurinkovoimaa voidaan sijoittaa ilman, että se vaikuttaa negatiivisesti muihin toimintoihin, luontoon tai hiilinieluihin. Energia-asioita on luonnollisesti huomioitu myös epäsuorasti esimerkiksi kaupunkisedun tulevaa yhdyskuntarakennetta määritettäessä. Potentiaaliset tuulivoima-alueet on selvitetty yleensä jo maakuntakaavatasolla.

Nykyään energiantuotantoon ja vihreään siirtymään liittyvät asiat ovat monella tavalla suunnittelun keskiössä seutusunnittelussa. Haasteena ovat kuitenkin energia-alan nopeat muutokset.

Parhaita käytäntöjä: Viherrakenne

Kaupunkiseudun **viherrakenteen tunnistamisessa** voidaan hyödyntää erilaisia aineistoja ja selvityksiä. Saman kaupunkiseudun sisällä yleispiirteisen viherrakenteen suunnittelu- ja lähtötietotilanteissa on tavallisesti suuria eroavaisuuksia. Myös eri seudut poikkeavat toisistaan siinä, miten viherrakennetta on tarpeen käsitellä seutasolla. Jos luonnonympäristön nykytilanteesta ei ole mahdollista tuottaa seudullista paikkatietoaineistoa, viherrakenteen määrittämisessä voi olla tarkoituksenmukaista turvautua valtakunnallisiin ja maakunnallisiin aineistoihin ja selvityksiin, jotka ovat jo valmiiksi yhteismitallisia koko seudun osalta. Maakuntakaavoissa ei välttämättä näy kaikki viherrakenteeseen liittyvä olemassa oleva aineisto, joten maakuntakaavaselvityksiä tulee arvioida uudelleen seudullisella tarkkuudella.

Luonnon **monimuotoisuuden kannalta arvokkaat metsäalueet** kaupunkiseudulla voidaan määrittää esimerkiksi avoimen Zonation-aineiston avulla. Aineiston avulla voidaan tunnistaa ne metsäalueet, joiden puustorakenne on hoidettua talousmetsää monipuolisempi ja joissa on enemmän lehtipuustoa, hyvin vanhoja puita sekä lahopuuta. Näillä alueilla todennäköisyys uhanalaisten lajien esiintymiselle on suurempi.

Eheitä metsäalueita pystytään tunnistamaan esimerkiksi avoimen Corine-maanpeitekartoitusaineiston perusteella. Seudut ovat ottaneet tällaisiin tarkasteluihin mukaan vähintään 100 hehtaarin metsäalueet.

Paikkatietoaineistojen ja -analyysien perusteella tunnistetut yhtenäiset ja luonnon monimuotoisuuden kannalta tärkeät metsäalueet toimivat pohjana suunnittelutyölle. Asiantuntijatyönä tulee mm. määrittää kaupunkiseutusuunnitelmassa esitettävät viherrakenteen osat sekä tunnistaa näitä alueita yhdistävät **ekologiset käytävät**.

Erityyppiset viherympäristöt palvelevat erilaisia tavoitteita. Viherrakenteen määrittämisessä on syytä pitää erillään **virkestystarpeet**, ekologisesti ja luonnon monimuotoisuuden kannalta tärkeät alueet sekä niiden väliset yhteydet. Viherrakennetta ei voi myöskään suunnitella erillisenä muusta seudun rakenteesta. Esimerkiksi paljon liikkumista aiheuttavat seudullisesti merkittävät virkestysalueet ja -paikat tulee huomioida liikennejärjestelmäratkaisuissa. Tärkeiden virkestysalueiden tunnistamiseksi olisi hyvä tehdä saavutettavuusanalyseja ja kerätä käyttäjätietoa seudun asukkailta esimerkiksi karttakyselyiden avulla.

Kaupunkiseutusuunnittelun roolina on **kuntarajojen yli jatkuvien** viher- ja virkestysalueiden sekä niiden välisten yhteyksien turvaaminen. Seudulla tulisi keskittyä tunnistamaan virkestykselliset kärkihankkeet ja viherkehät. Seudullisessa suunnittelussa viherrakennetta voidaan käsitellä myös näkymättömästi jättämällä nämä alueet rakentamisen ulkopuolelle (**käänteinen suunnittelu**).

Tiheämmin rakennettujen ydinkaupunkialueiden pienialaisempia viheralueita ei ole tarkoituksenmukaista suunnitella kaupunkiseututasolla, vaan niiden määrittäminen kuuluu tarkemmalle suunnittelutasolle. Kaupunkiseutusuunnittelussa voi kuitenkin olla paikallaan linjata yleisiä seudullisia periaatteita esimerkiksi lähimetsien säilyttämistä tai lähivirkestysalueiden toteuttamista koskien. Eräs tähän tarkoitukseen soveltuva toimintatapa on aluekohtaisten **viherkertoimien** määrittäminen.

Parhaita käytäntöjä: Ekologinen kompensatio ja energia

Ekologinen kompensatio on yksi osa luontoon kohdistuvien vaikutusten lieventämishierarkiaa. Se tulee kuitenkin olemaan toissijainen toimenpide; ensisijaisesti on pyrittävä välttämään ja lieventämään haittoja. Kompensaatioalueina voitaisiin ennallistaa sellaisia alueita, joilla on merkitystä viheralueverkoston kytkeytyneisyyden kannalta.

Seudullisessa suunnittelussa voidaan keskittyä tunnistamaan potentiaalisia **laaja-alaisia** hyvitysalueita, eräänlaista **hyvityspankkia**. Tällaisilla alueilla on tunnistettuja kompensointiin soveltuvia luontoarvoja, joita voidaan pysyvästi suojella tai ennallistaa.

Seudullisten hyvitysalueiden tunnistamisen kautta voidaan varmistaa luontohaittoja hyvittävien luontotyyppien laajapohjaisempaa tarjontaa ja seudullisten luontoarvokokonaisuuksien muodostumista. Seudullisessa suunnittelussa kompensatioalueita voidaan suunnitella myös kuntien raja-alueille. Hyvitysalueiden seudullinen suunnittelu edellyttää kunnilta sitoutumista, ja tuo myös uudenlaista ajattelua kuntien maapolitiikkaan.

Energiantuotantoon ja vihreään siirtymään liittyvät asiat ovat nykyään monella tavalla suunnittelun keskiössä. Seudullisella tasolla voidaan tunnistaa potentiaalisia laaja-alaisia energiantuotantoalueita (esim. aurinkoenergia, vety) ja maalämmön tuotantoon soveltuvia vyöhykkeitä sekä suunnitella kiertotaloustoimintaan soveltuvia alue- ja palvelukokonaisuuksia. Esimerkiksi kierrätyspuistojen aluevaraukset poikkeavat selvästi vanhojen kaatopaikka-alueiden tilatarpeista.

Seudullisella tasolla on syytä selvittää myös olemassa olevan energiaverkon riittävyys sekä mahdolliset lisärakentamisen tarpeet. Kaupunkiseutusuunnitelmissa voidaan linjata yleisiä periaatteita myös esimerkiksi ylijäämämaiden kiertotaloudesta ja lumenkaatopaikoista. Maamassatarkastelut tulisi voida ottaa huomioon maankäytön tarkemmassa suunnittelussa, toteutuksessa ja rakentamisen vaiheistamisessa.

Jyväskylän kaupunkiseutu: Viherrakenne ja ekologinen kompensaatio

Jyväskylän kaupunkiseudulla laadittiin seudun MAL-sopimuksen mukaisesti MAL-kehityskuva, ja yksi sen teemoista oli viherrakenteen ja virkistyskohteiden kehittämisperiaatteet. Viherrakenteen tunnistettiin liittyvän useisiin MAL-tavoitteisiin: sekä luonnon monimuotoisuuteen, asukkaiden hyvinvointiin ja matkailuun että seudun identiteettiin ja imagoon.

Viherrakenteen suunnittelun konkreettisia painopisteitä olivat

- Virkistys, ml. lähivirkistys
- Luonnon monimuotoisuus, erityisesti seudullisen verkoston määrittäminen
- Viherverkoston yhtymäpinnat asumisen, matkailun ja pyöräreittien kehittämiseen
- Erityisten arvokohteiden ja kehittämispotentiaalien tunnistaminen
- Viherrakenteen ja -yhteyksien turvaamisen tarpeet kuntarajat ylittäen

Luonnon monimuotoisuuden osalta selvitettiin mm. laajoja rakentamattomia alueita sekä ekologisia yhteystarpeita. Selvitysten tuottama tieto toimii apuna ja taustatietona seudullisessa yhteistyössä ja tarkemmassa suunnittelussa. Lisäksi tunnistettiin kuntarajojen tuntumaan jääviä alueita, joissa on erityisesti kiinnitettävä huomiota viheryhteyksien turvaamiseen. Havaintona työssä nousi esille muun muassa se, että seudullisessa viherrakenteen suunnittelussa on tunnistettava olennaiset teemat, sillä aina ei ole resursseja laatia esimerkiksi laajoja ekosysteemipalveluselvityksiä.

Työssä pohdittiin myös ekologisen kompensaation keinoja. Hyvitysalueiden seudulliseen suunnitteluun tarvitaan tietoa sellaisista alueista, joilla on ennallistamispotentiaalia, kokonaiskuva seudullisesta luontotyypin esiintymisestä sekä seudullinen luontoarvotarkastelu ja luontoyhteyksien selvitys. Seututasoisen hyvitysalueiden tarkastelun hyötyjä ovat muun muassa kustannustehokkuus ja ekologinen vaikuttavuus.

Keskeiset opit

- Monipuolinen näkökulma viherrakenteeseen: monimuotoisuus, virkistys, asuminen, matkailu, imago
- Seututasoinen ekologisen kompensaation tarkastelu

Joensuun kaupunkiseutu: Energiakysymykset kaupunkiseudun suunnittelussa

Joensuun seudun yleiskaavan päivityksessä yksi keskeisistä asioista ovat energiaan liittyvät teemat. Seudulla on paljon energiantuotantoon ja siihen liittyvään rakentamiseen soveltuvia alueita ja tätä tukevaa yhdyskuntarakennetta. Kaavatyön aikana selvitetään mm. mahdollisuudet tuuli- ja aurinkovoima-alueiden osoittamiseen kaavassa. Tavoitteena on myös lisätä hajautettua energiantuotantoa ja sähköverkon tuotantovarmuutta.

Työn taustaksi on tarkoitus laatia energiainfrastruktuuriselvitys, jossa selvitetään nykyisen energiaverkon riittävyys ja lisärakentamistarpeet, energiaomavaraisuuteen ja huoltovarmuuteen liittyvät asiat sekä verkkojen ja voimaloiden sijoituspaikkojen reunaehdot.

Seudullinen suunnittelu on energia-asioissa hyödyllistä, sillä sijoituspaikkoihin liittyvät rajoitteet kuten luonto- ja ympäristökysymykset voidaan ottaa huomioon varhaisessa vaiheessa ja ohjata linjauksia alueille, joilla ei synny ympäristö- ja luontohaittoja. Myös hajautettujen uusiutuvan energian tuotantoyksiköiden perustaminen ja niiden liittäminen osaksi seudullista, maakunnallista ja valtakunnallista sähköverkkoa hyötyy seudullisesta suunnittelusta.

Energiakysymykset liittyvät keskeisesti myös liikennejärjestelmän suunnitteluun. Joensuun seudulla on liikennejärjestelmäsuunnittelussa todettu, että seudullisella tasolla liikenteen hiilidioksidipäästöihin vaikuttaminen on hankalaa: kävelyn ja pyöräilyn lisäämisen vaikutus on pientä, ja julkista liikennettä on Joensuun seudulla vaikea kehittää aidosti autoilun poissulkeväksi vaihtoehdoksi. Tehokkaimpia keinoja ovat näin ollen henkilöautomatkojen tarpeeseen ja pituuteen vaikuttavat keinot, kuten maankäytön linjaukset sekä palveluverkkosuunnittelu. Myös sähköautojen latauspisteiden ja kaasutankkausasemien mahdollistaminen on todettu vaikuttavaksi keinoksi seututasolla.

Keskeiset opit

- Energiakysymysten systemaattinen käsittely seudullisessa maankäytön suunnittelussa
- Vihreän siirtymän vaatima uusi energiainfrastruktuuri hyötyy seudullisesta suunnitteluotteesta

3 Suositukset

KAUPSU

Kaupunkisuunnittelun
uudet mallit ja vertaistuki

Suosituksset: Suunnitteluprosessi

Kuntien yhteistyö ja seudullinen tahtotila

- Luottamuksen rakentaminen on pitkäjänteistä työtä
- Yhteisen tahtotilan luomiselle tarvitaan keskustelufoorumi
- Keskeistä on löytää seutuyhteistyöhön motivoiva seudullinen teema, joka kantaa yli yksittäisten suunnitteluprosessien
- Vuorovaikutus kuntapäätäjien kanssa lisää sitoutumista seudulliseen suunnitteluun

Asukkaiden osallistaminen

- Seutupaneeli vuorovaikutuksen kanavana asukkaiden suuntaan
- Osallistumismenetelmien kokeileva kehittäminen
- Kun viestitään asukkaille ymmärrettävästi, kirkastuu samalla oma ymmärrys
- Osallistuminen lisää suunnittelun merkityksellisyyttä ja vahvistaa seudullista identiteettiä

Kaupunkiseutujen ja valtion vuorovaikutus

- Seudun yhteinen näkemys on olennaista, jotta voidaan keskustella valtion kanssa – ja valtio-osapuolten yhteinen näkemys olennaista, jotta voidaan keskustella seudun kanssa
- Luottamus rakentuu ottamalla huomioon toimijoiden strategiset intressit ja olemalla niiden suhteen avoimia

Elinkeinoelämän huomiointi

- Elinkeinopainotteinen strategia luo pohjan
- Keskeisten toimialojen tarpeet tietoon vuorovaikutuksella
- Win-win-asetelma: elinkeinoelämästä näkemystä ja ennakointia suunnitteluun, maankäytön suunnittelulla syvyyttä elinkeinojen kehittämiseen
- Seudun kehittämissyhtiö yhteistyön koordinoijana

Vaikutusten arviointi ja seuranta

- Iteroiva suunnittelutapa, joka kytkee vaikutusten arvioinnin kiinteäksi osaksi suunnittelua
- Seurantatieto seuraavan suunnittelukierroksen tietopohjaksi-> rullaava suunnitteluprosessi
- Seurannassa yksittäisten lukujen tarkastelusta ilmiöiden ymmärtämiseen
- Tiedon tuotannon automatisointi

Suosituksset: Sisältöteemat

Liikenne ja saavutettavuus

- Joukkoliikenteen runkoverkon ja keskeisten solmupisteiden määrittely
- Kestävän liikkumisen eri ulottuvuudet
- Palveluverkon suunnittelun ja liikenteen yhteen kytkeminen
- Liikennejärjestelmän ja maankäytön suunnitteluprosessien yhteensovittaminen seudulle sopivalla tavalla

Hyvinvointi ja sosiaaliset vaikutukset

- Sosiaalisten vaikutusten tunnistaminen ja monipuolinen käsittely: asuminen, lähiympäristö, liikkuminen, palveluverkko, viherverkosto
- Eri-ikäisten asukkaiden ja eri väestöryhmien tarpeet huomioon
- Ristikkäisten vaikutusten tunnistaminen

Viherrakenne

- Monipuolinen näkökulma viherrakenteeseen: luonnon monimuotoisuus, virkistys, asuminen, matkailu, imago
- Seututasoinen ekologisen kompensaaion tarkastelu
- Tietopohjaa myös valtakunnalliselta tasolta seudullisen tiedon täydentämiseksi

Energia

- Energiakysymysten systemaattinen käsittely seudullisessa maankäytön suunnittelussa
- Esim. potentiaaliset energiantuotannon alueet tai vyöhykkeet, kiertotaloustoiminnan alueet, energiaverkot
- Vihreän siirtymän vaatima uusi energiainfrastruktuuri hyötyy seudullisesta suunnitteluotteesta

4 Kirjallisuus

KAUPSU

Kaupunkisuunnittelun
uudet mallit ja vertaistuki

Kirjallisuus

- Granlund, Kimmo, Herne, Kaisa, Jäske, Maija ja Värttö, Mikko (2021): Opas kansalaispaneelin järjestämiseen kunnissa. Kuntaliitto. <https://www.kuntaliitto.fi/julkaisut/2021/2128-opas-kansalaispaneelin-jarjestamiseen-kunnissa>
- Hemminki, Mervi (2022): Vierasblogi: Kestävyys, elinvoimaisuus ja asukkaiden hyvä arki kaupunkiseudullisen suunnittelun keskiössä. MAL-verkoston internetsivut. <https://mal-verkosto.fi/2022/06/21/vierasblogi-kestavyys-elinvoimaisuus-ja-asukkaiden-hyva-arki-kaupunkiseudullisen-suunnittelun-keskiossa/>
- Hemminki, Mervi (2023): Kaupunkiseutusunnittelun tilannekuvaraportti. Kuntaliitto.
- Hemminki, Mervi ja Lönnqvist, Henrik (2022): MAL-sopimusmenettelyn tila ja kehittämistarpeet. Acta nro 280. Kuntaliitto. <https://www.kuntaliitto.fi/julkaisut/2022/2156-mal-sopimusmenettelyn-tila-ja-kehittamistarpeet-acta-nro-280>
- Hohti, Jani, Nieminen, Eini, Jalkanen, Joel, Oinonen, Ilkka, Huttunen Suvi, Pappila, Minna, Halme, Panu, Salokannel, Veera, Pietilä, Kaisa ja Kujala, Heini (2022): Kunnat hidastamaan luontokatoa. Suosituksia luontohaittojen välttämiseksi, lieventämiseksi ja kompensoimiseksi kuntien maankäytössä. Wisdom Letters 1/2022. Jyväskylän yliopisto. https://jyx.jyu.fi/bitstream/handle/123456789/83415/wisdom_letters_1-22_valmis2_web.pdf?sequence=1&isAllowed=y
- Liikenne- ja viestintävirasto Traficom (2023): Opas alueellisten liikennejärjestelmäsuunnitelmien vaikutusten arviointiin. Traficom julkaisuja 2/2023. <https://www.traficom.fi/sites/default/files/media/publication/Opas%20alueellisten%20liikennej%C3%A4rjestelm%C3%A4suunnitelmien%20vaikutusten%20arviointiin.pdf>
- Katajisto, Petteri ja Nurmi, Juha (2021): Kooste kaupunkiseutujen suunnittelua koskevan kyselyn tuloksista, tarkistettu 25.0.2021. Ympäristöministeriö. <https://mrluudistus.fi/wp-content/uploads/2021/10/Kooste-kaupunkiseutujen-suunnittelua-koskevan-kyselyn-tuloksista-lokakuu-2021-1.pdf>
- KAUPSU-hankkeen internetsivut: <https://www.kuntaliitto.fi/yhdyskunnat-ja-ymparisto/kaupunkiseutusunnittelun-uudet-mallit-vertaistuki-ja-hyvat-kaytannot>
- MAL-verkosto (2021): SUMP osana seudullista maankäytön ja liikenteen yhteissuunnittelua (Seutu-SUMP). https://mal-verkosto.fi/wp-content/uploads/2021/12/2021-12-20_SUMP_raportti.pdf
- Vatiilo, Matti, Mattila, Hanna ja Jalasto, Petri (2022): Edunvalvonnasta yhteisen hyvän tavoitteluun? MAL-sopimusmenettelyn arviointi- ja kehittämiselvitys 2022. Valtioneuvoston julkaisuja 2022:47. <https://julkaisut.valtioneuvosto.fi/handle/10024/164203>

Liite: Työpajaohjelmat

KAUPSU

Kaupunkisuunnittelun
uudet mallit ja vertaistuki

Työpaja 1: Vuorovaikutus ja osallistaminen kaupunkiseuduilla

8.45	Kahvit
9.00	Tervetuloa, työpajan tausta ja tavoite, Anne Jarva Työpajan aikataulu ja aloituskysymykset, Anne Vehmas
9.15	<i>Kuntayhteistyö ja seudullisen tahtotilan nostattaminen, Pauli Korhikoski, Kotka-Haminan kaupunkiseutu</i>
9.30	Tehtävä 1 Kuntien välisen yhteistyön hyvät käytännöt ja haasteet
10.30	Tauko
10.35	<i>Kaupunkilaisten vaikuttamismahdollisuudet ja osallistaminen, Antti Lippo, Tampereen kaupunkiseutu</i>
10.55	Tehtävä 2 Asukasosallistamisen parhaat käytännöt
11.55	Loppusanat, Kati-Jasmin Kosonen • Palautekysymykset työpajasta, Anne Vehmas
12.00	Tilaisuus päättyy

Työpaja 2: Sidosryhmävuorovaikutus, elinvoimaisuus ja liikenne

8.45	Kahvit
9.00	Tervetuloa, työpajan tausta ja tavoite, Kati-Jasmin Kosonen Työpajan aikataulu ja aloituskysymykset, Anne Vehmas
9.15	<i>Valtion näkökulmia kaupunkiseutusunnitteluun, Juha Nurmi, Ympäristöministeriö</i>
9.25	<i>Nostoja kaupunkiseutujen ja valtion välisestä yhteistyöstä, Tytti Viinikainen, Ramboll</i>
9.35	Tehtävä 1 Kaupunkiseutujen ja valtion välinen vuorovaikutus ja yhteistyö
10.55	<i>Maankäytön suunnittelulla elinvoimaa - elinkeinonäkökulma osana suunnitteluprosessia, Pauli Korhikoski, Kotka-Haminan kaupunkiseutu</i>
11.10	<i>Elinvoimaisuus ja elinkeinoyhteistyö, Niina Ahlfors, Lahden kaupunkiseutu</i>
11.25	Lounas
12.25	Tehtävä 2 Elinvoimaisuus ja elinkeinoyhteistyö
13.25	<i>Kaupunkiseutu- ja liikennejärjestelmäsuunnittelu rinnakkaisina prosesseina, Heli Laurinen, Kuopion kaupunkiseutu</i>
13.40	<i>Saavutettavuus ja kestävä liikkuminen, Paula Paajanen, Oulun kaupunkiseutu</i>
13.55	Kahvit
14:10	Tehtävä 3 Joukkoliikenne ja liikennejärjestelmäsuunnittelu kaupunkiseutusunnittelussa
15:20	Palaute työpajasta
15.25	Lopetuspuheenvuoro, Juha Nurmi
15.35	Tilaisuus päättyy

Työpaja 3: Vaikutusten arviointi, seuranta, indikaattorit ja kaupunkiseutusunnitelman tietomalli

8.45	Kahvit
9.00	Tervetuloa, työpajan tausta ja tavoite, Anne Jarva Työpajan aikataulu ja aloituskysymykset, Anne Vehmas
9.10	Vaikutusten arviointi ja indikaattorit, Leena Sirkjärvi ja Vilja Tähtinen, Helsingin kaupunkiseutu
9:25	Tehtävä 1 Vaikutusten arviointi kaupunkiseutusunnitelmissa
10:25	Tauko
10:30	Kaupunkiseutusunnitelman tietomalli, Jouko Järnefelt, Ubigu
10:45	Kaupunkiseutusunnitelman seuranta seudullisen tiedolla johtamisen välineenä, Jussi Välimäki, Tampereen kaupunkiseutu
11:00	Tehtävä 2 Kaupunkiseutusunnitelmien seuranta ja vaikuttavuus
11:52	Palaute työpajasta
11:55	Lopetuspuheenvuoro, Kati-Jasmin Kosonen
12.00	Tilaisuus päättyy

Työpaja 4: Kaupunkiseutusunnittelun ekologinen ja sosiaalinen ulottuvuus

8.45	Kahvit
9.00	Tervetuloa, työpajan tausta ja tavoite, Kati-Jasmin Kosonen Työpajan aikataulu ja aloituskysymykset, Anne Vehmas
9.15	<i>Hyvinvoinnin teemoja ja niiden haasteita, Joensuun kaupunkiseutu, Patrik Hämäläinen</i>
9.30	<i>MAL 2023: Hyvinvoiva -päätaavoite Helsingin kaupunkiseutu, Laura Malm-Grönroos</i>
9.45	Tehtävä 1 Hyvinvointi-teema kaupunkiseutusunnittelussa
11.05	<i>Viherrakenteen käsittely suunnitelmissa Kuopion kaupunkiseutu, Heli Laurinen</i>
11.20	Lounas
12.20	<i>Ekologinen kompensatio ja viherrakennetarkastelut Jyväskylän kaupunkiseutu, Mervi Vallinkoski ja Anne Laita</i>
12.35	Tehtävä 2 Viherrakenteen ja ekologisen kompensaation käsittely kaupunkiseutusunnitelmissa
13.55	Kahvit
14.10	<i>Energiäkysymykset kaupunkiseutusunnitelmissa Joensuun kaupunkiseutu, Patrik Hämäläinen</i>
14.25	Tehtävä 3 Energiäkysymykset ja vihreä siirtymä kaupunkiseutusunnitelmissa
15.25	Palaute työpajasta
15:30	Lopetuspuheenvuoro, Kati-Jasmin Kosonen
15.35	Tilaisuus päättyy

KAUPTSU

Kaupunkiseutus suunnittelun uudet mallit
– vertaistuki ja hyvät käytännöt

KUNTA
LIITTO

MAL
VERKOSTO



Ympäristöministeriö
Miljöministeriet
Ministry of the Environment

LVW

LIIKENNE- JA
VIESTINTÄMINISTERIÖ

TRAFICOM
Liikenne- ja viestintävirasto



Työ- ja elinkeinoministeriö
Arbets- och näringsministeriet