



Ikääntyneiden muuttuvat asuinpaikat kaupunkiseuduilla

Anna Strandell



Suomen ympäristökeskus
Finlands miljöcentral
Finnish Environment Institute

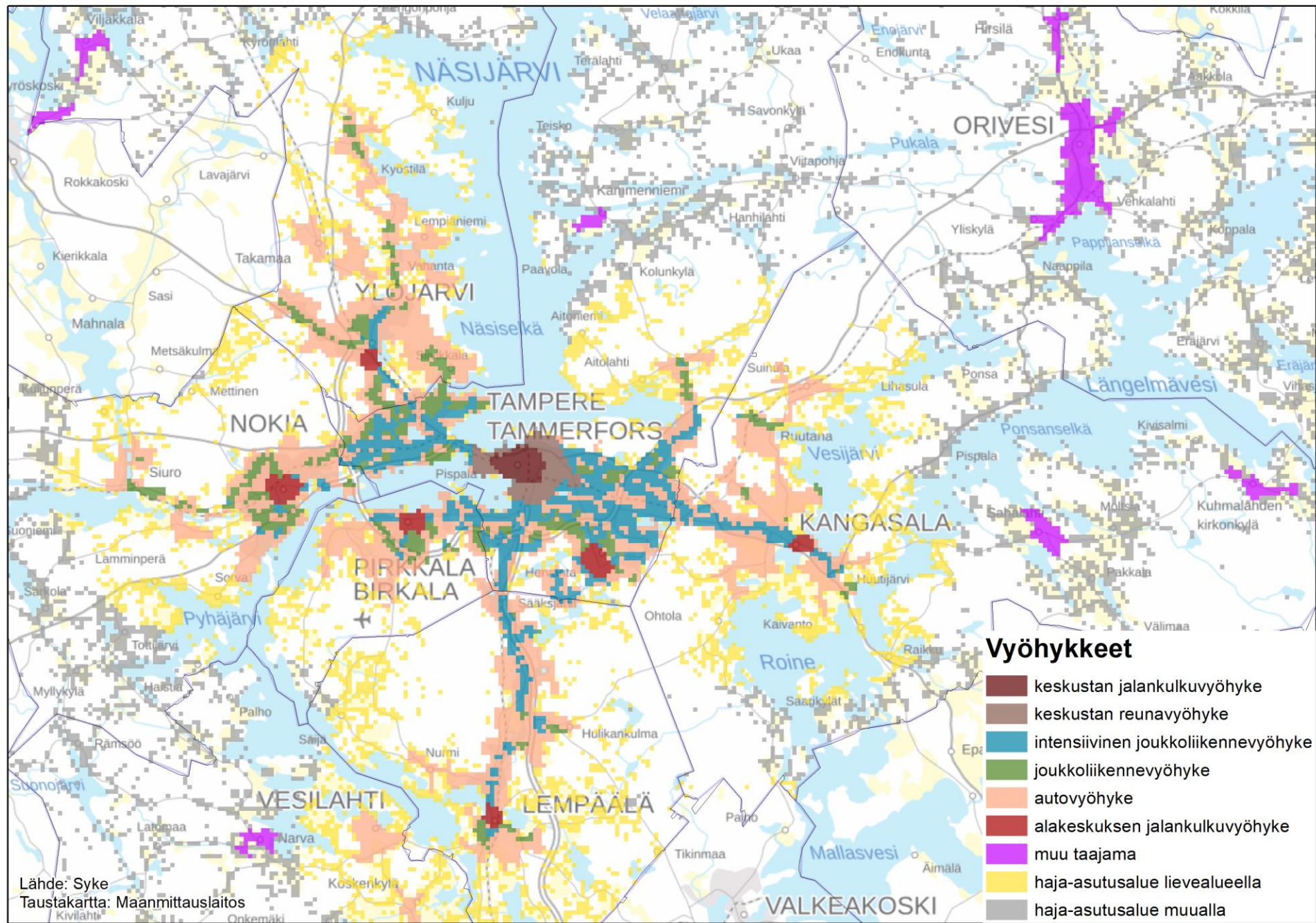
Aluejako

MAL-verkoston jäsenseudut

Seutu	Väesto 31.12.*
Helsingin seutu	1536810
Tampereen kaupunkiseutu	403345
Turun seutu	1564918
Oulun seutu	247351
Jyväskylän seutu	188083
Lahden seutu	180294
Kuopion seutu	199024
Poriin seutu	130014
Seinäjoen seutu	126836
Vaasan seutu	113470
Länsi-Uusimaa	93012
Kotka-Haminan seutu	80952
Joensuu	77266
Lappeenranta	72646
Hämeenlinna	67994
Rovaniemi	64194
Salon seutu	59971

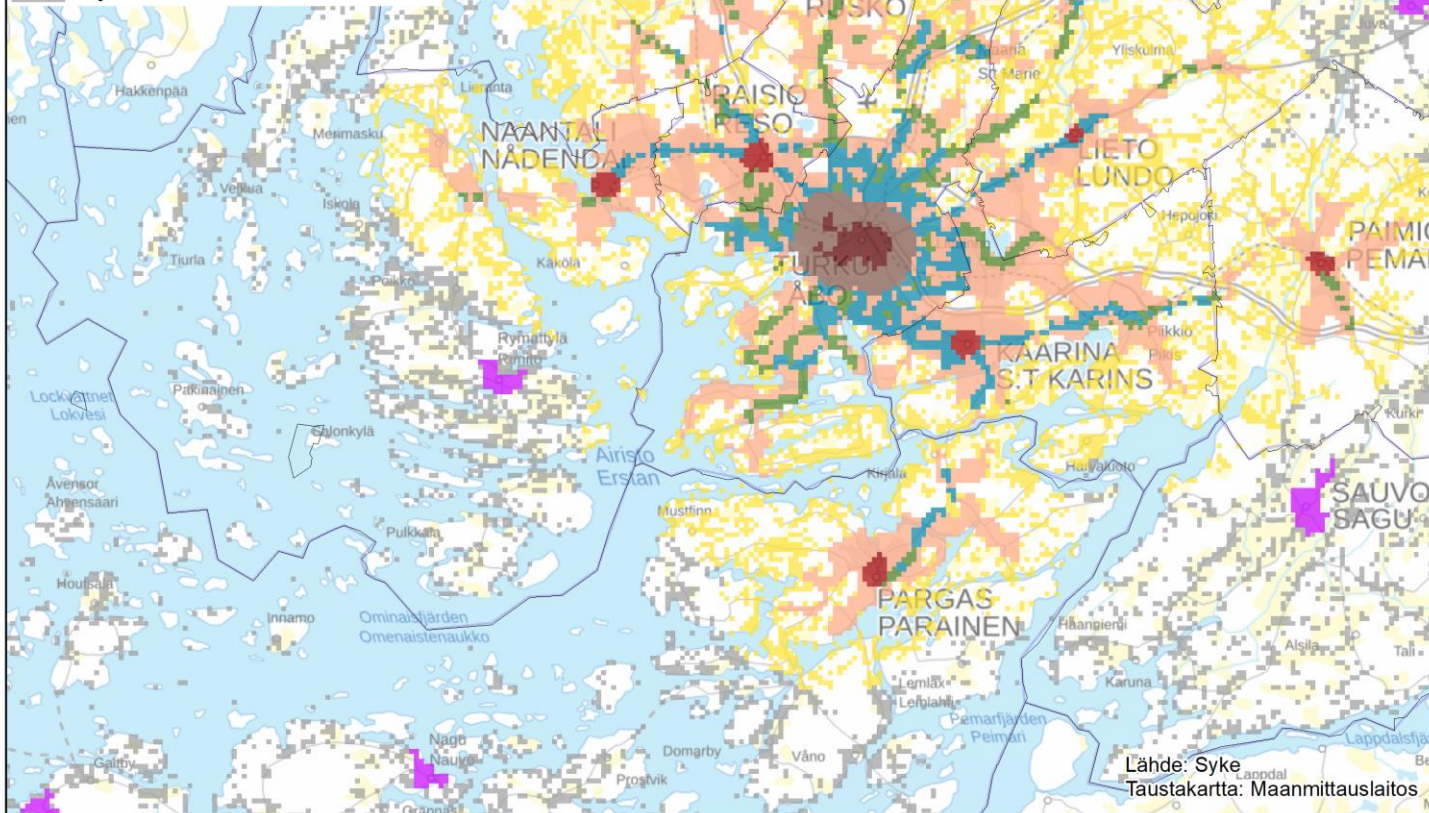
* Väestö
ennustettu
31.12.2021

Lähde: Tilastokeskus, väestön ennustukset
Tampereen kaupunkiseutu, 2022



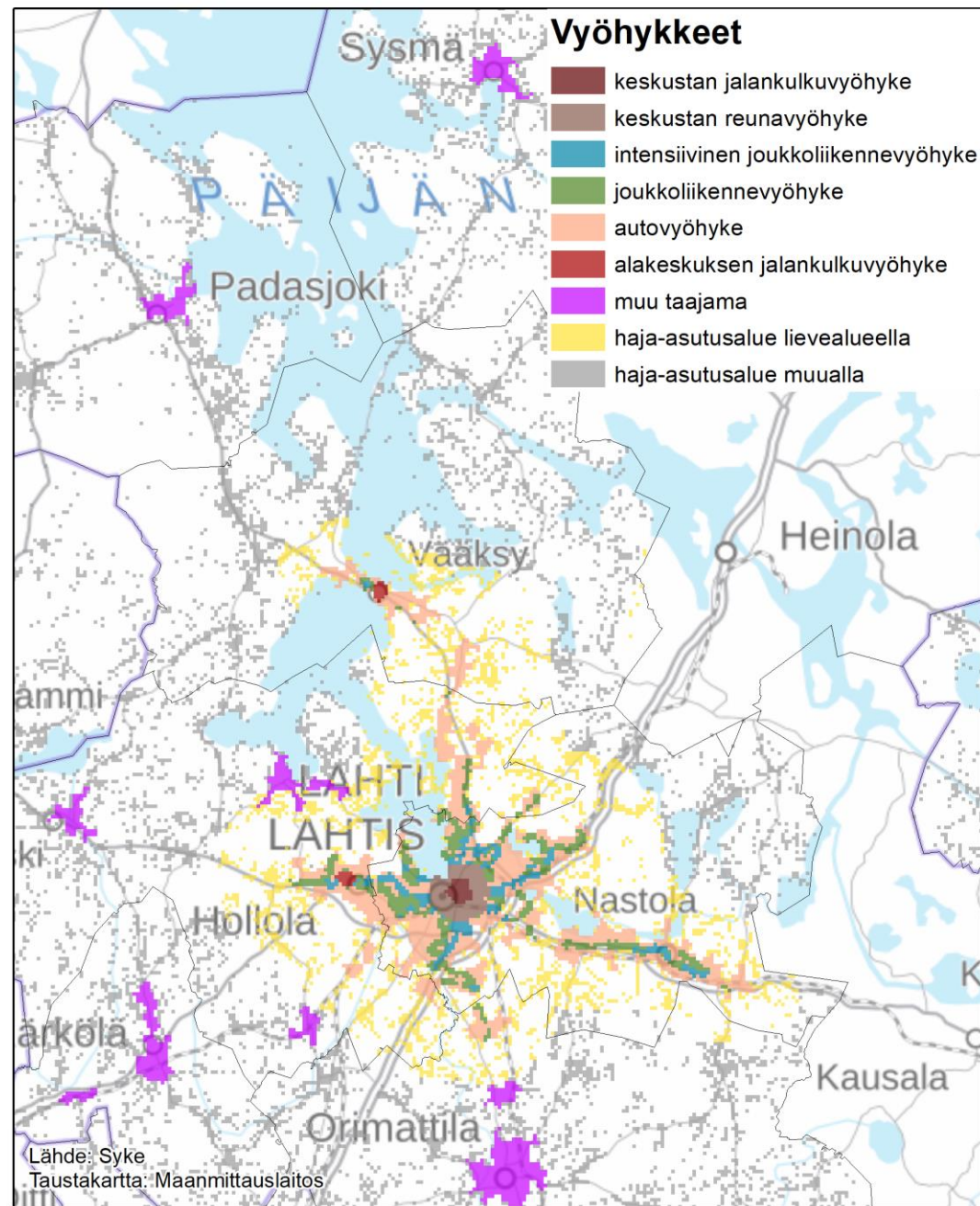
Vyöhykkeet

- keskustan jalankulkuvyöhyke
- keskustan reunavyöhyke
- intensiivinen joukkoliikennevyöhyke
- joukkoliikennevyöhyke
- autovyöhyke
- alakeskuksen jalankulkuvyöhyke
- muu taajama
- haja-asutusalue lievealueella
- haja-asutusalue muualla



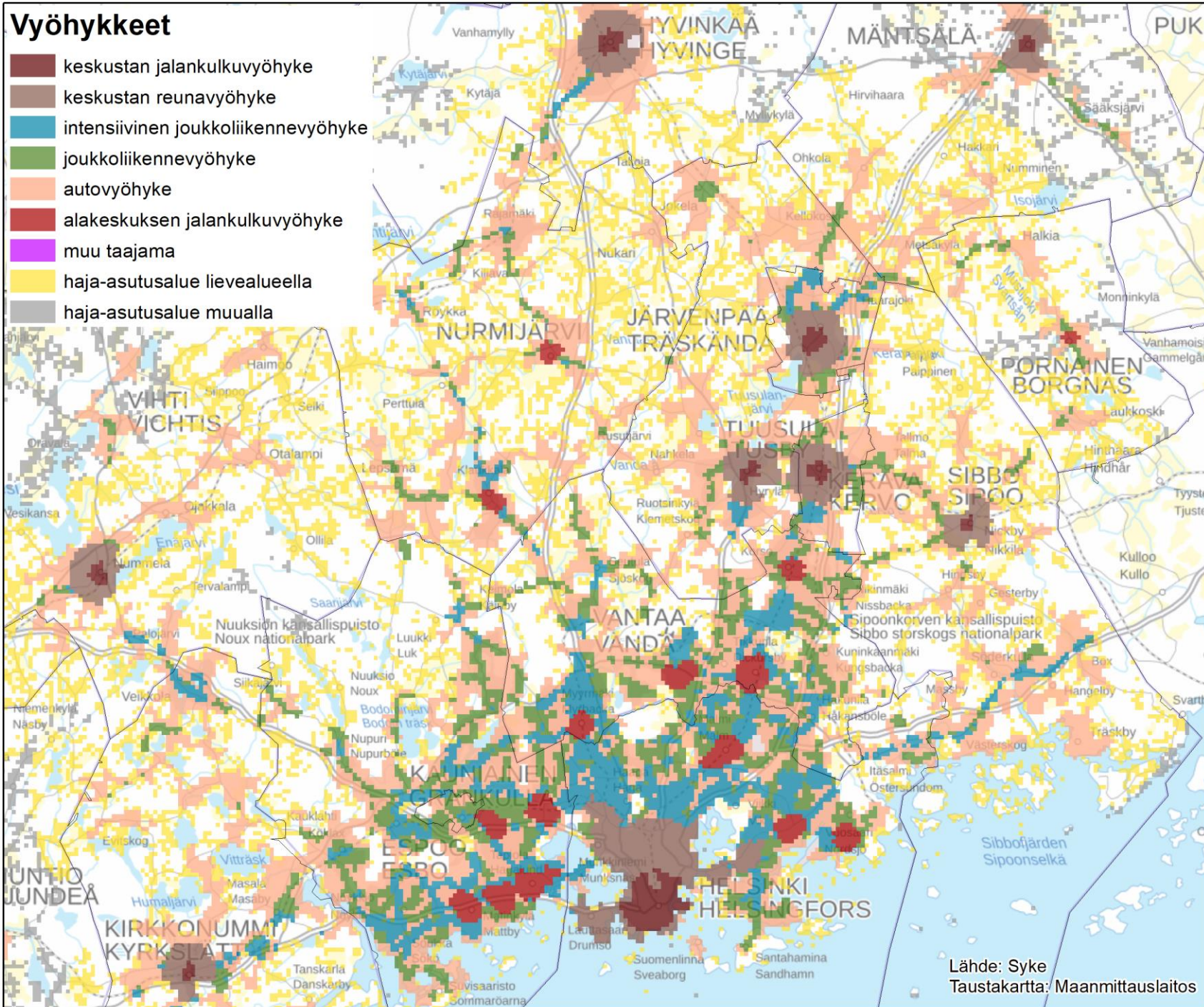
Vyöhykkeet

- keskustan jalankulkuvyöhyke
- keskustan reunavyöhyke
- intensiivinen joukkoliikennevyöhyke
- joukkoliikennevyöhyke
- autovyöhyke
- alakeskuksen jalankulkuvyöhyke
- muu taajama
- haja-asutusalue lievealueella
- haja-asutusalue muualla



Vyöhykkeet

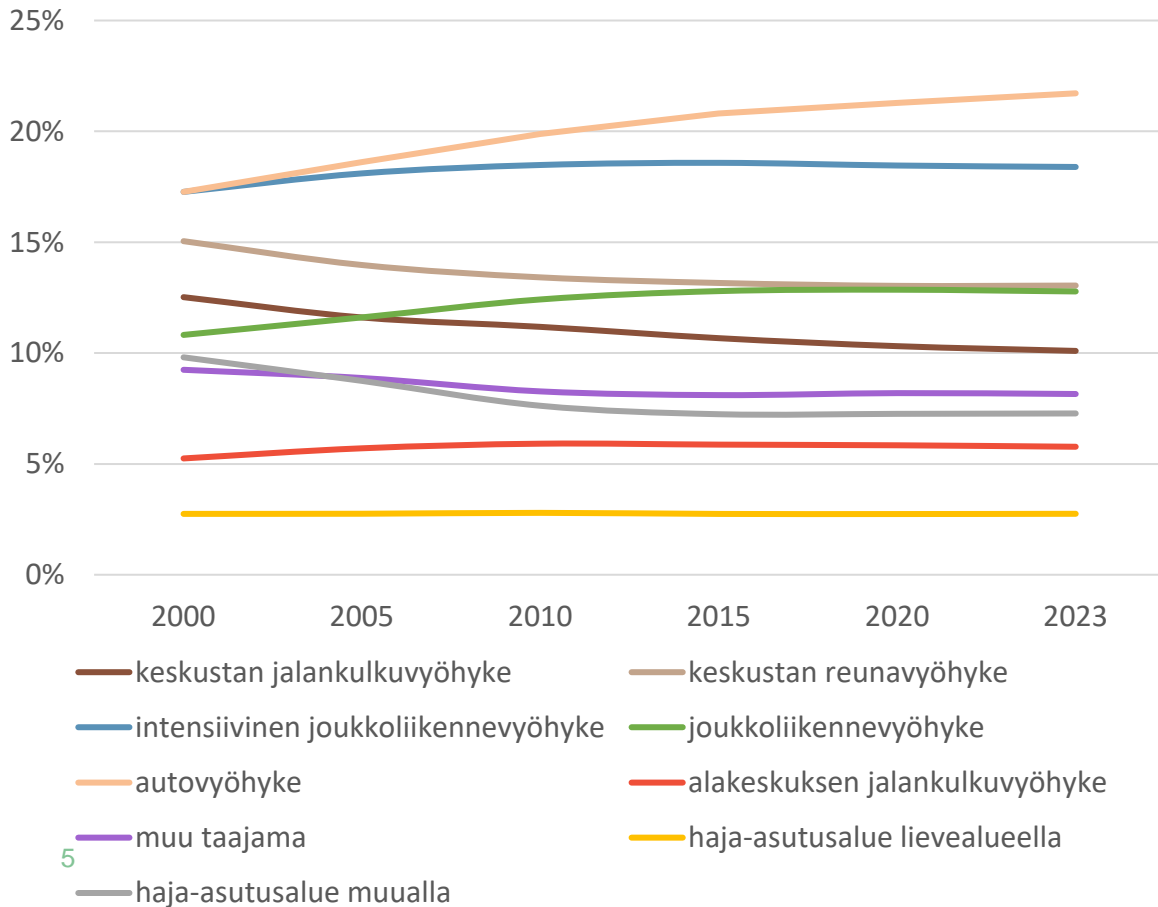
- keskustan jalankulkuvyöhyke
- keskustan reunavyöhyke
- intensiivinen joukkoliikennevyöhyke
- joukkoliikennevyöhyke
- autovyöhyke
- alakeskuksen jalankulkuvyöhyke
- muu taajama
- haja-asutusalue lievealueella
- haja-asutusalue muualla



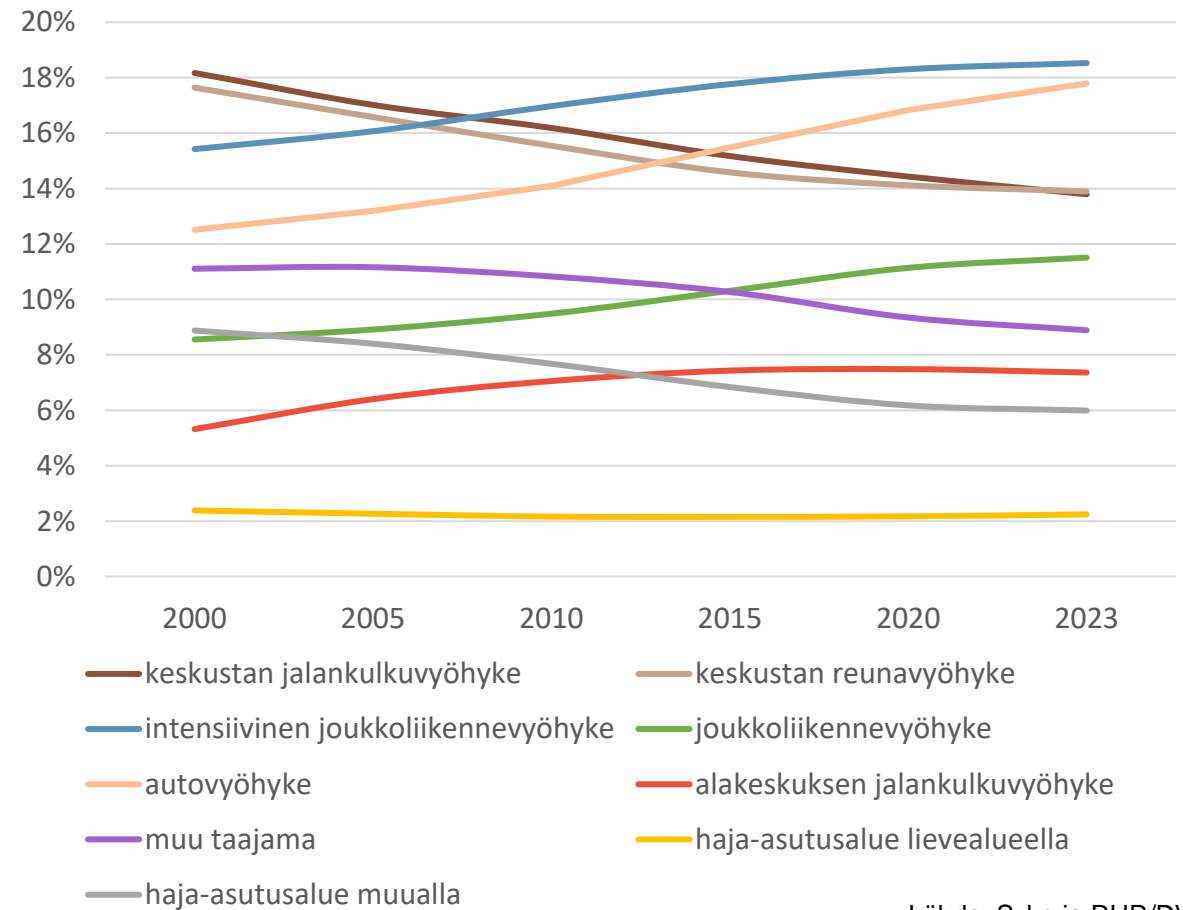
Lähde: Syke
Taustakartta: Maanmittauslaitos

Kaupunkiseuduilla ikääntyneitä asuu eniten intensiivisellä joukkoliikennevyöhykkeellä ja autovyöhykkeellä

65-74 -vuotiaiden jakautuminen vyöhykkeille
2000-2023



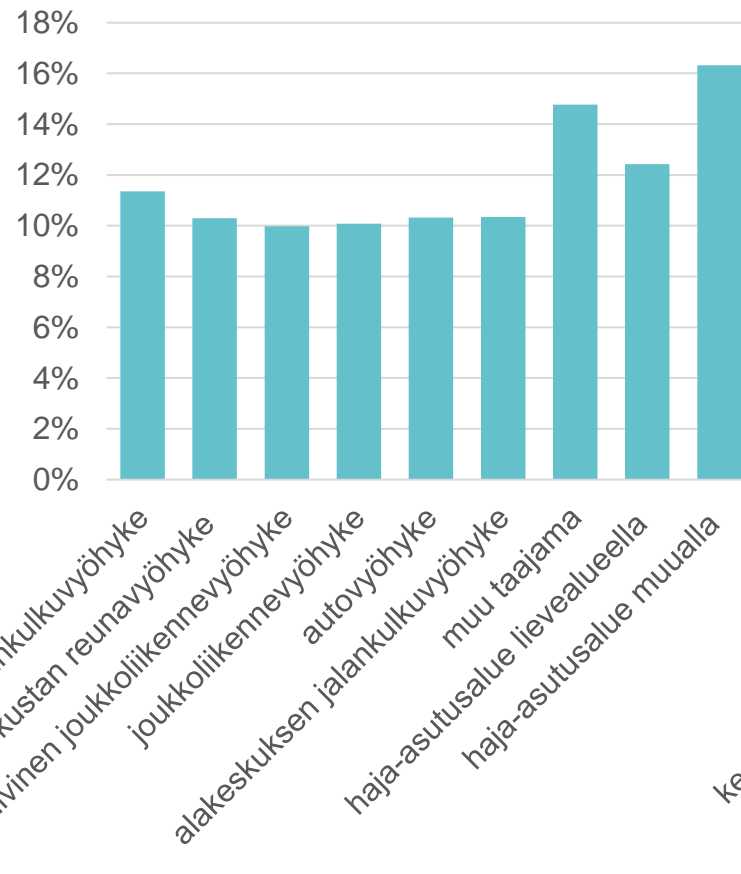
75+ -vuotiaiden jakautuminen vyöhykkeille
2000-2023



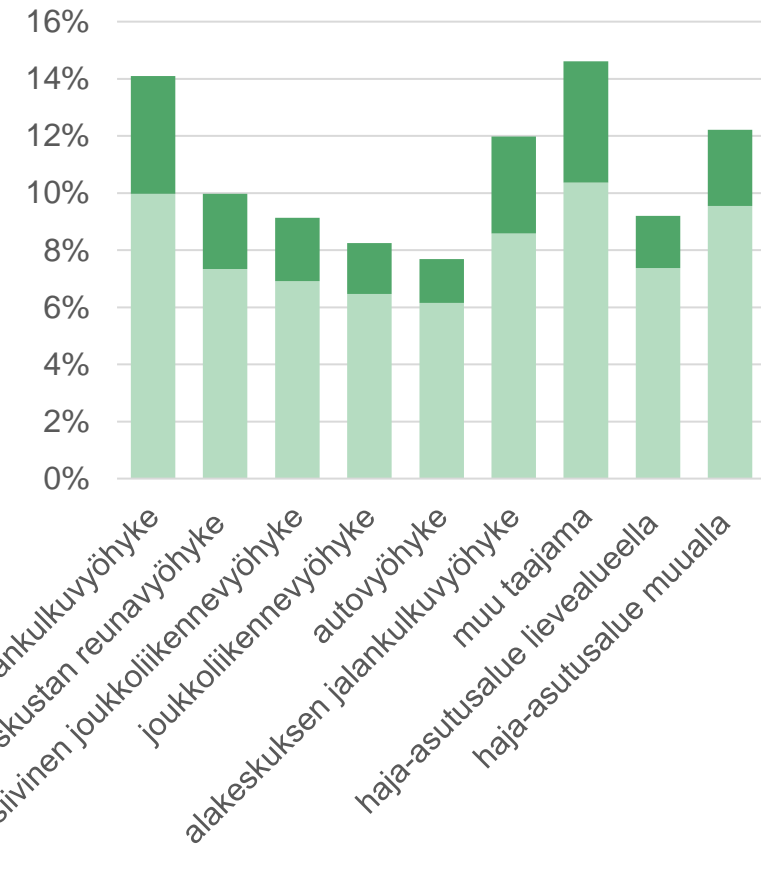
Ikääntyneiden osuus asukkaista suurin kaupunkiseutujen muissa taajamissa, haja-asutusalueilla ja keskustoissa

- 65-74-vuotiaiden osuus suurin muulla haja-asutusalueella ja muissa taajamissa
- Yli 75-vuotiaiden osuus suurin muissa taajamissa ja keskustoissa

65-74 -vuotiaiden osuus vyöhykkeittäin MAL-verkoston kaupunkiseuduilla 2023

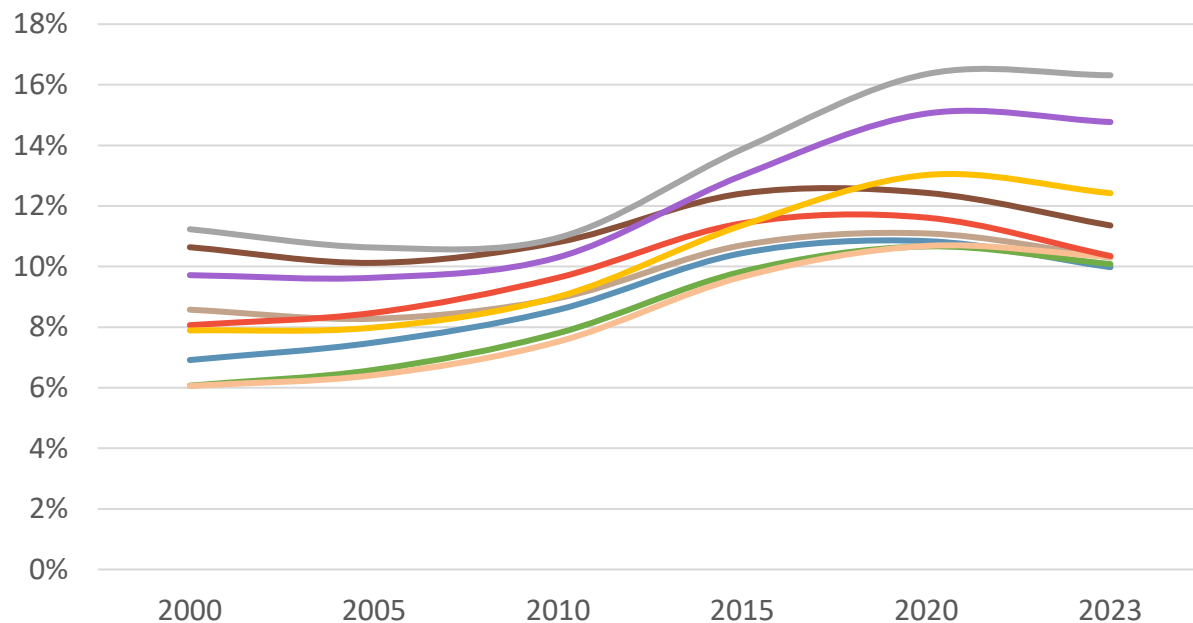


75+ -vuotiaiden osuus vyöhykkeittäin MAL-verkoston kaupunkiseuduilla 2023

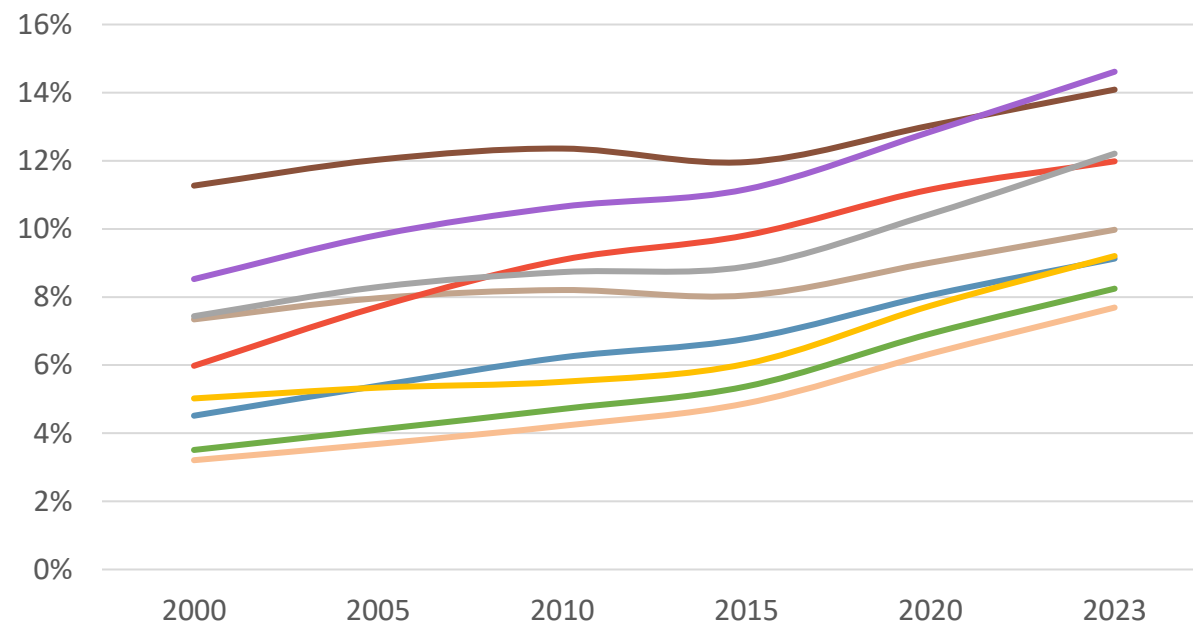


65-74-vuotiaiden osuuden kasvu taittunut, 75+ -vuotiaiden osuuden kasvu jatkuu

65-74 -vuotiaiden osuus MAL-verkoston kaupunkiseutujen vyöhykkeillä 2000-2023



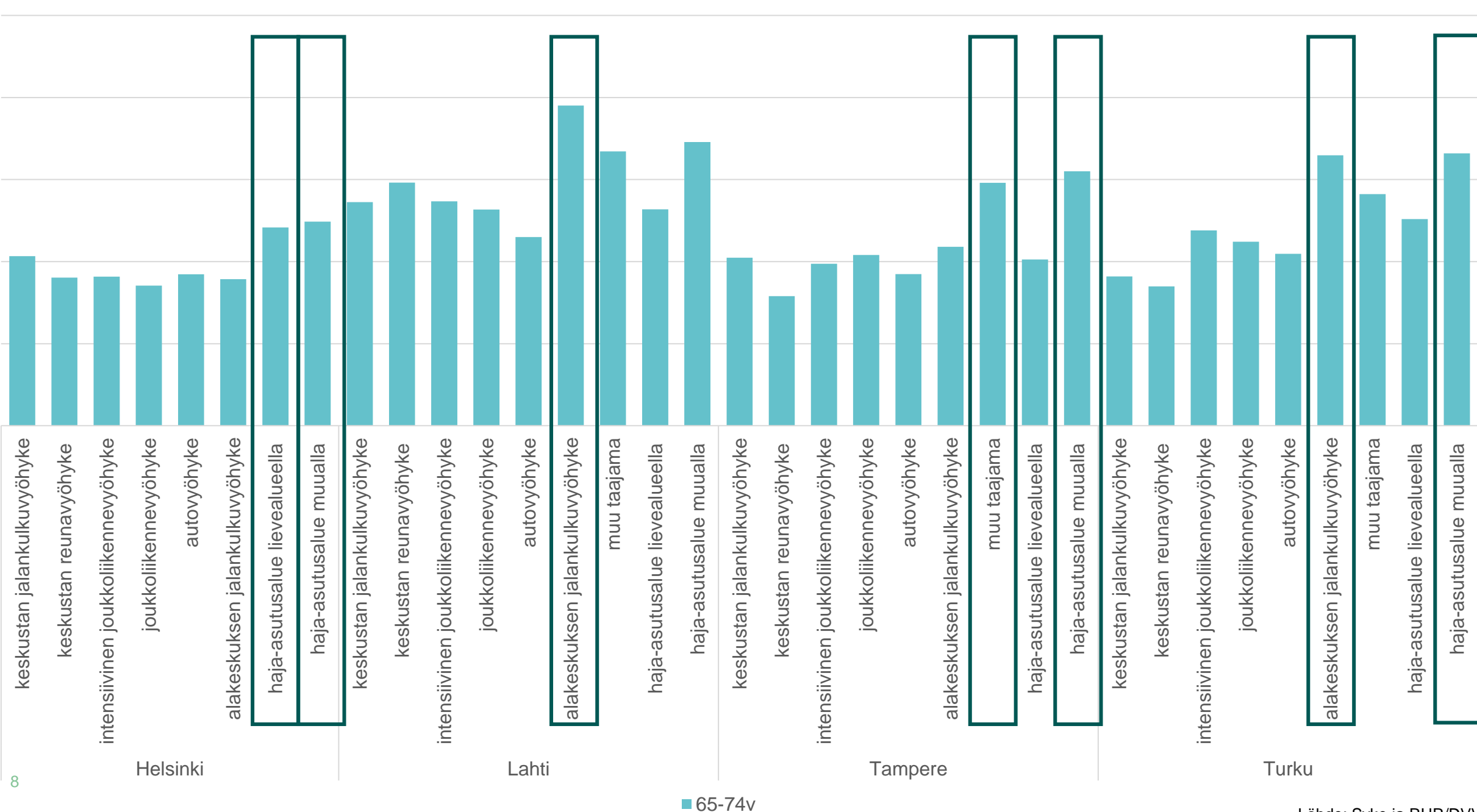
75+ -vuotiaiden osuus MAL-verkoston kaupunkiseutujen vyöhykkeillä 2000-2023



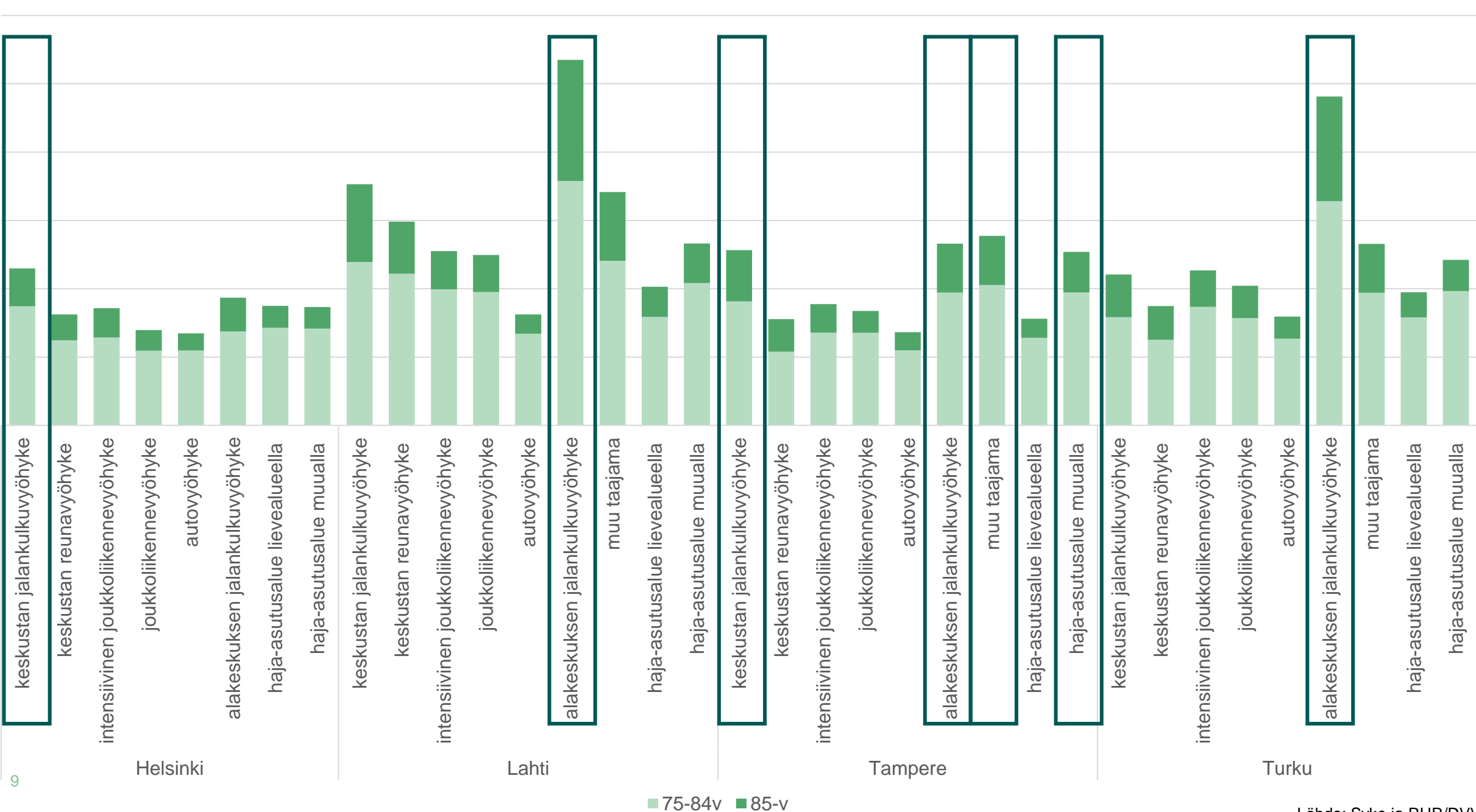
- keskustan jalankulkuvyöhyke
- intensiivinen joukkoliikennevyöhyke
- autovyöhyke
- muu taajama
- haja-asutusalue muualla
- keskustan reunavyöhyke
- joukkoliikennevyöhyke
- alakeskuksen jalankulkuvyöhyke
- haja-asutusalue lievealueella

- keskustan jalankulkuvyöhyke
- intensiivinen joukkoliikennevyöhyke
- autovyöhyke
- muu taajama
- haja-asutusalue muualla
- keskustan reunavyöhyke
- joukkoliikennevyöhyke
- alakeskuksen jalankulkuvyöhyke
- haja-asutusalue lievealueella

65-74 -vuotiaiden osuus vyöhykkeittäin kaupunkiseuduilla 2023

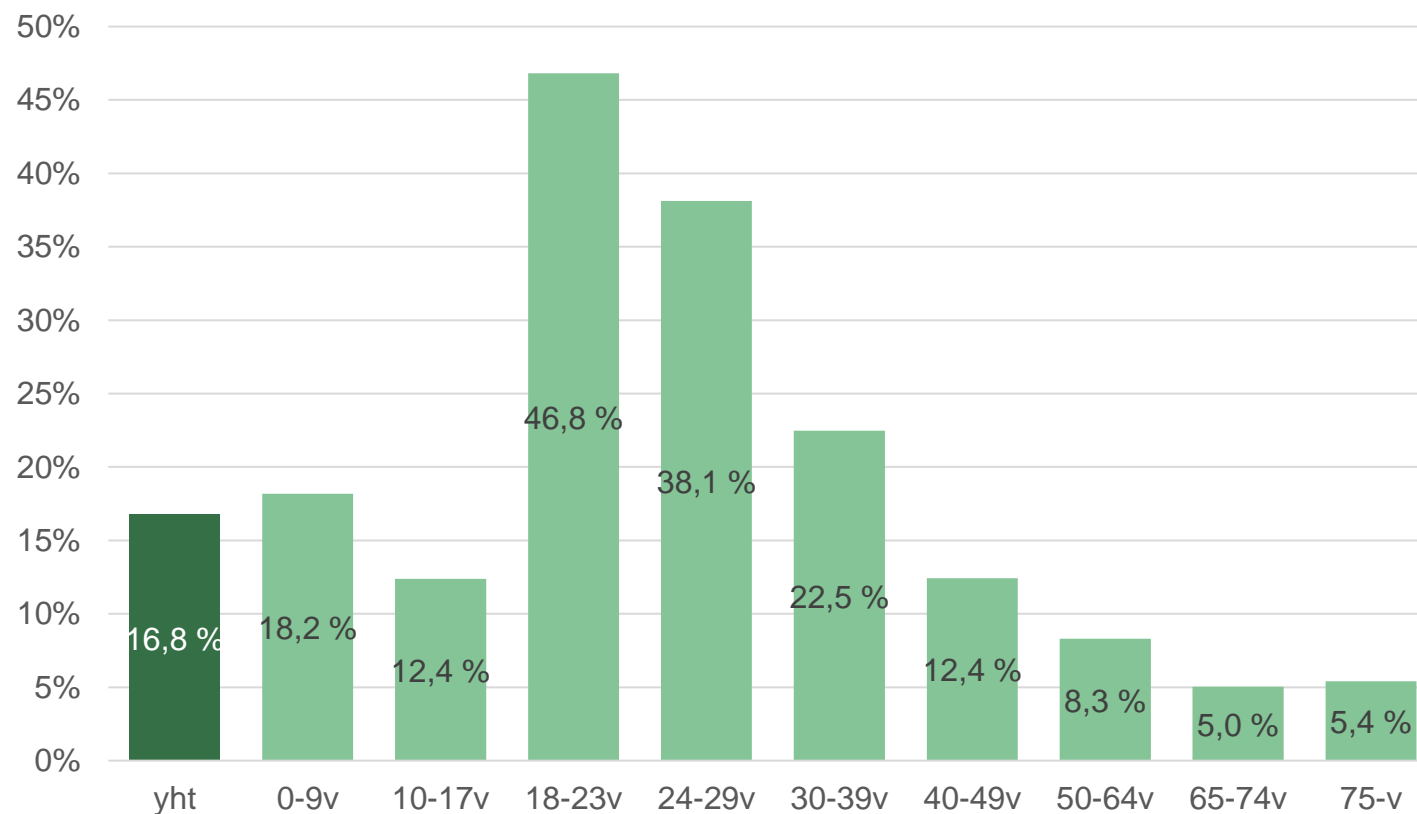


75+ -vuotiaiden osuus vyöhykkeittäin kaupunkiseuduilla 2023



Muuttoalttius alhainen ikääntyneillä, paikallaan ikääntyminen yleistä

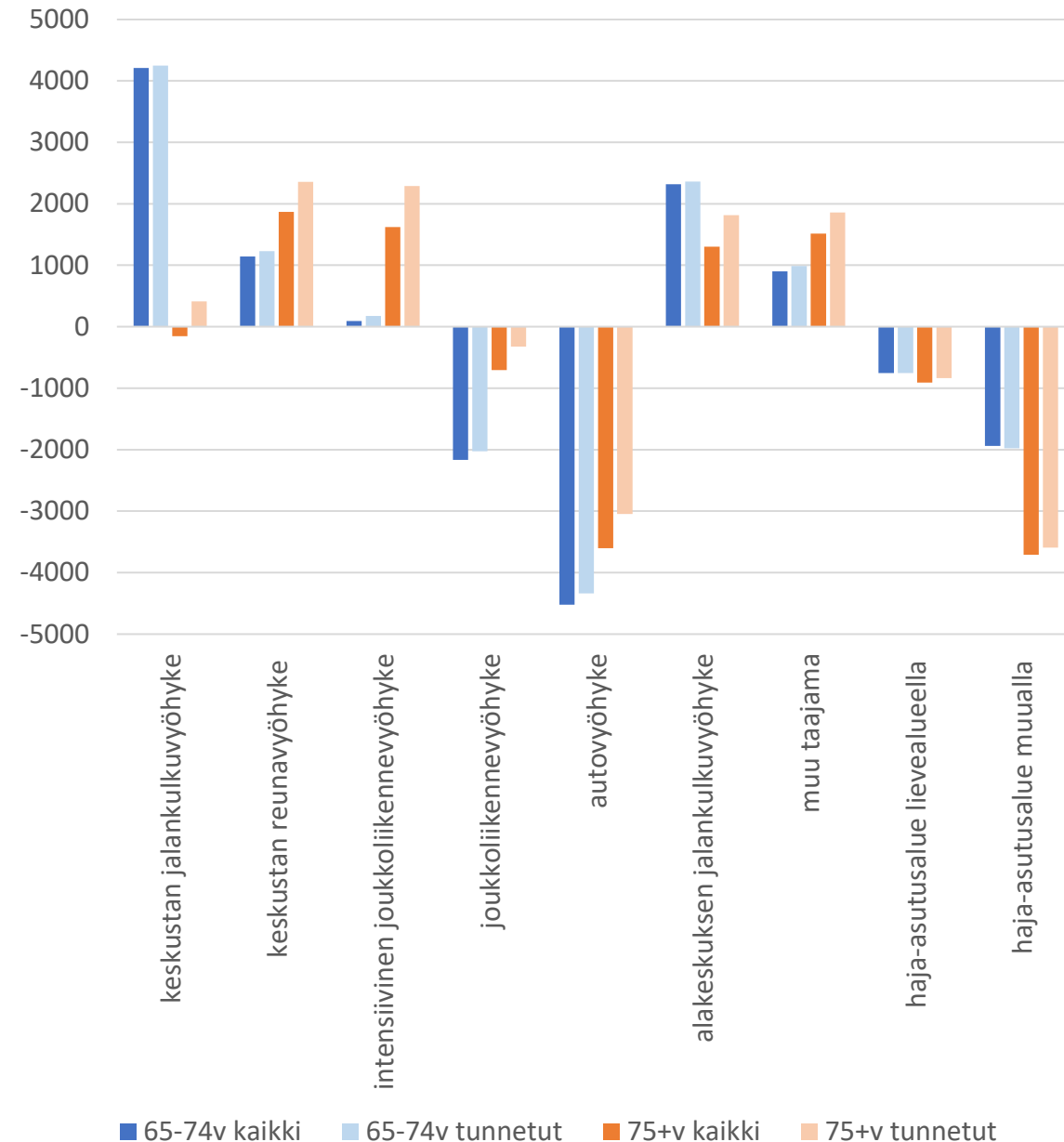
Muuttoalttius iän mukaan MAL-verkoston kaupunkiseuduilla
2019-2023



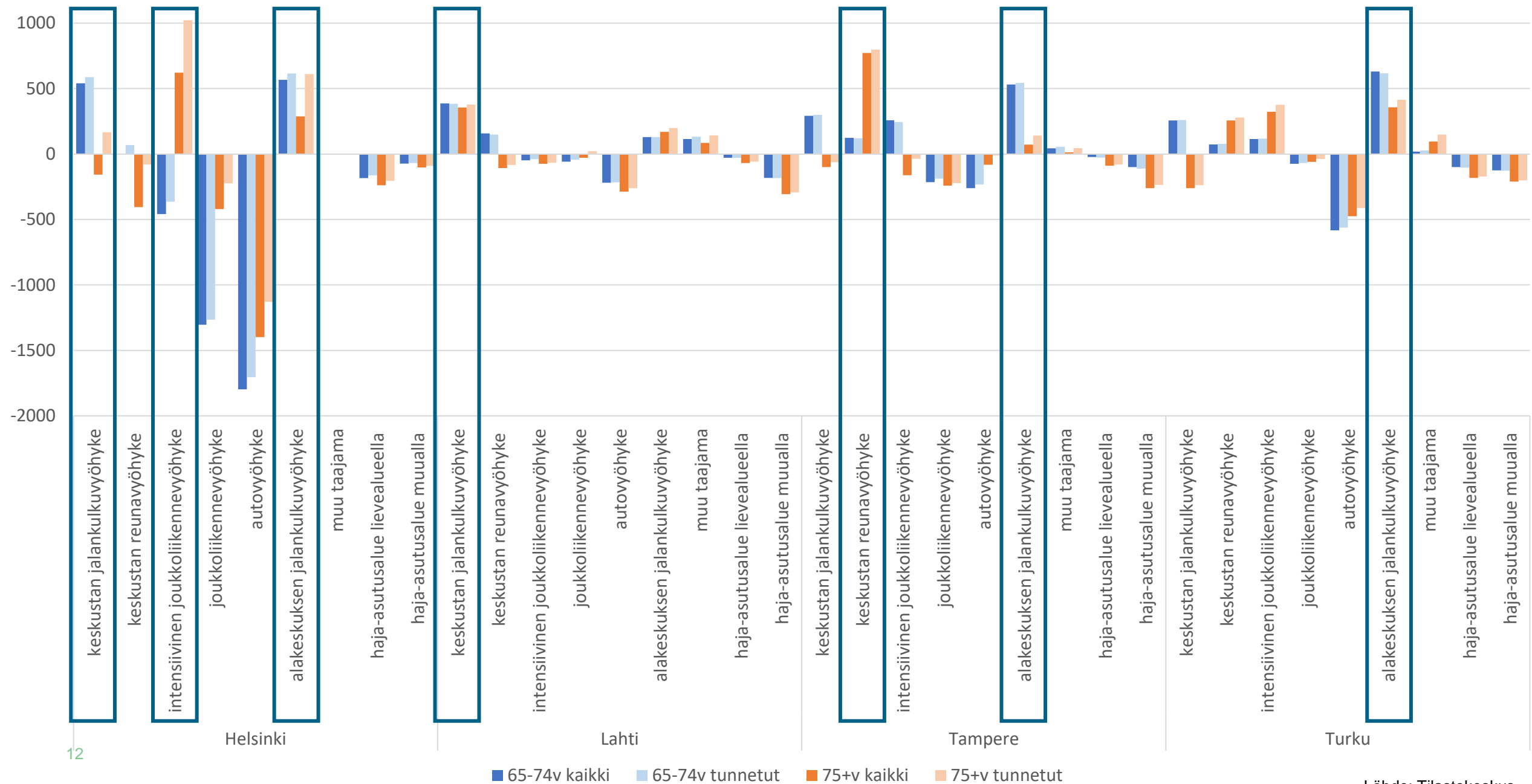
Ikääntyneiden muutot suuntautuvat väljemmiltä alueilta tiiviimmille

- 65-74-vuotiaiden suosituimpia muuttokohteita ovat keskusta ja alakeskukset
- 75+-vuotiailla taas keskustan reunavyöhyke, intensiivinen joukkoliikennevyöhyke, muut taajamat ja alakeskukset
- Eniten muutetaan pois autovyöhykkeeltä, haja-asutusalueelta ja joukkoliikennevyöhykkeeltä
- 2000-luvun alkuun verrattuna keskustaaajaman tiiviit alueet kuten keskusta, keskustan reunavyöhyke ja intensiivinen joukkoliikennevyöhyke saavat aiempaa enemmän muuttovoittoa, kun taas autovyöhykkeeltä muutetaan yhä enemmän pois. Myös muiden taajamien muuttovoitto pienentynyt.

Ikääntyneiden nettomuutto kaupunkiseuduilla vyöhykkeittäin 2019-2023



Ikääntyneiden nettomuutto kaupunkiseuduilla vyöhykkeittäin 2019-2023



Lähde: Tilastokeskus

Tulevien asuinpaikkojen ennakointi

- Paikallaan ikääntyminen on yleistä. Yli puolet 65-74-vuotiaista asuu edelleen samassa asunnossa kymmenen vuoden päästä 75-84-vuotiaina
- Tarkastelemalla ikääntyvien asukkaiden sijoittumista ja muuttoliikettä saadaan pohjatietoa siihen, missä he tulevat asumaan vanhempana
- Ennusteeseen liittyy merkittävää epävarmuutta, sillä muuttoliike voi toteutua eri tavalla kuin aiemmin
- Ikääntyneiden asuinpaikkojen sijoittumisessa tapahtuu kohorttien välillä muutoksia. Uudet ikääntyvät ikäluokat ovat sijoittuneet eri tavalla kuin heitä edeltävät ikäluokat. Yhä useampi ikääntynyt esimerkiksi asuu suurella kaupunkiseudulla ja tiiviimmässä yhdyskuntarakenteessa.
- Autovyöhykkeellä asuvien yli 75 -vuotiaiden osuus kaikista yli 75 -vuotiaista näyttää kuitenkin edelleen jonkin verran kasvavan monilla seuduilla (esim. Lahden ja Helsingin seutu)

Kiitos!



Suomen ympäristökeskus
Finlands miljöcentral
Finnish Environment Institute