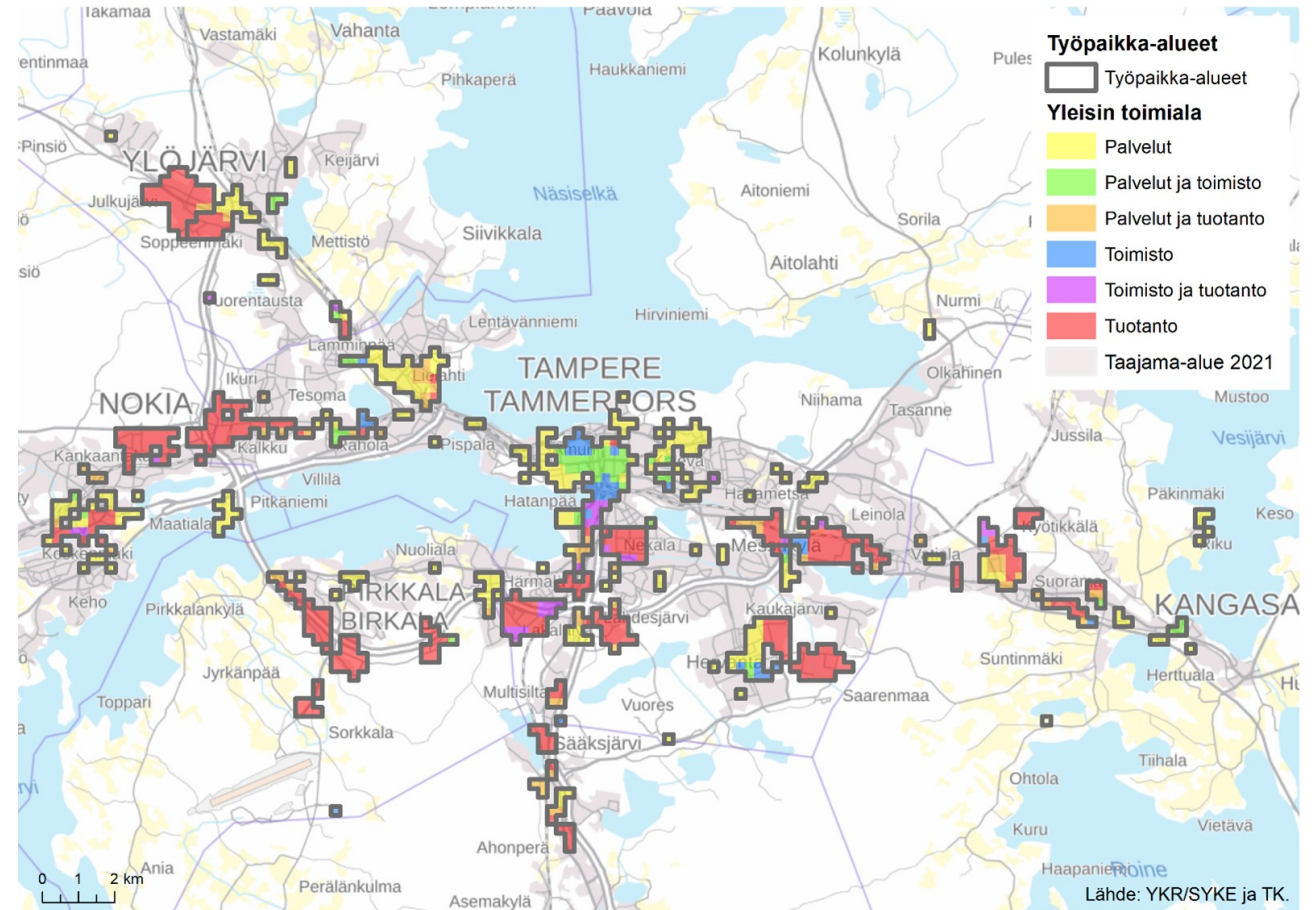


Tietopohjaa työpaikka-alueiden kehityksestä, työmatkojen kestävästä kulkutavoista ja työvoiman liikkuvuudesta

YKR-ruutupohjainen työpaikka-alueiden rajausta mahdollistaa työpaikkarakenteen seurannan ja vertailut koko maassa

Työmatkojen kestävien kulkutapojen edellytykset ja toteutunut liikkumiskäyttäytyminen tulevat esille YKR:n työmatkatietojen ja Henkilöliikennetutkimuksen aineistojen vertailussa

Työvoiman liikkuvuudesta ja sen vaikutuksista saadaan uutta tietoa Tilastokeskuksen henkilörekisteritietojen perusteella



Työpaikka-alueet ovat tiivistyneet ja yksipuolistuneet, monipuolisuus parantaisi muutosjoustavuutta

Keskittymisetuja voi syntyä sekä erikoistumisen että monipuolistumisen kautta.

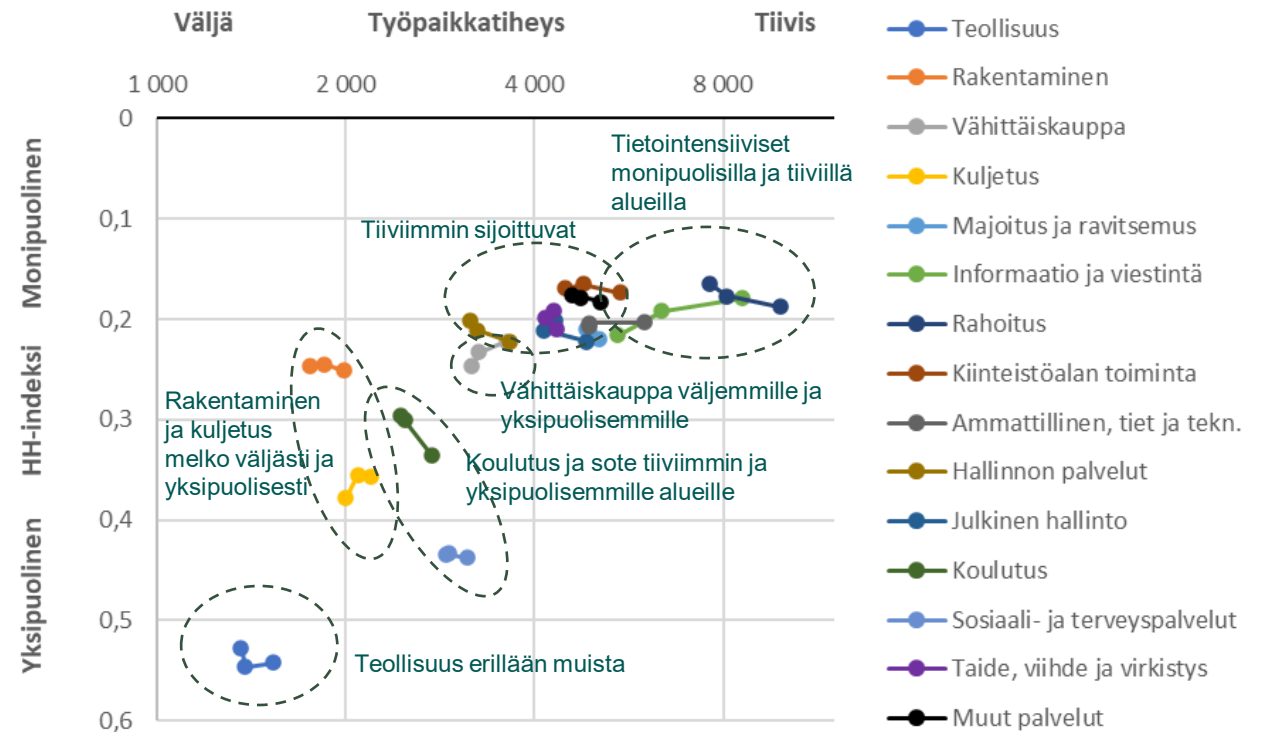
Monipuolisuus voi tuoda alojen välisiä synergioita ja joustavuutta muutostilanteissa, erikoistuminen taas kasvumahdollisuuksia.

Monipuolisuuden vahvistamisen työpaikka-alueiden täydennysrakentamisessa ja käyttötarkoituksen muutoksissa?

Tietointensiivisillä kasvualoilla sekä keskittymistä että toimialoiltaan monipuolisia sijainteja.

Julkiset palvelut ovat sijoittuneet yksipuolisemmille alueille, parempia kytköksiä muihin toimialoihin?

Eri toimialojen työpaikkojen sijoittuminen työpaikka-alueille monipuolisuuden ja työpaikkatiheyden mukaan 2012-2017-2022



Lähde: YKR/Syke ja TK 2024.

Toimialojen siirtymät vaativat ja vapauttavat tilaa kaupunkirakenteessa, mikä vaatii ennakointia

Tietointensiiviset palvelut ovat pysyneet suurelta osin keskustoissa tai hyvien joukkoliikenneyhteyksien varrella

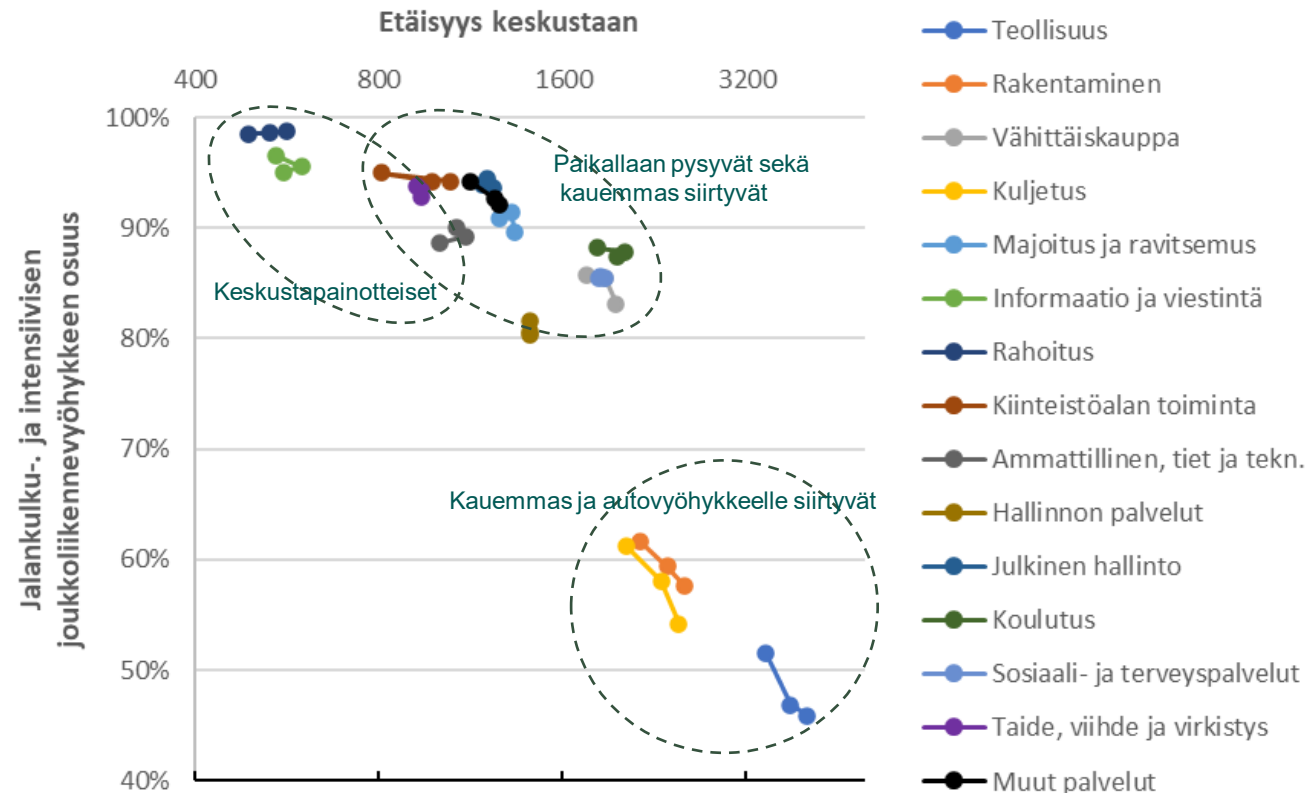
Osa palveluista, kuten vähittäiskauppa ja kiinteistöpalvelut, ovat siirtyneet kauemmas keskustoista.

Teollisuus, rakentaminen ja kuljetus ovat siirtyneet merkittävästi kauemmas ja autovyöhykkeen suuntaan.

Siirtyvät toiminnot vapauttavat alueita muille työpaikoille, palveluille ja asumiselle.

Löydetäänkö uusia teollisia alueita joukkoliikennekäytävien varrelta tai muualta kuin vain yhdyskuntien reunoilta?

Eri toimialojen työpaikkojen sijoittuminen työpaikka-alueille jalankulku- ja joukkoliikennevyöhykkeen osuuden ja keskustaetäisyyden mukaan 2012-2017-2022



Lähde: YKR/Syke ja TK 2024.

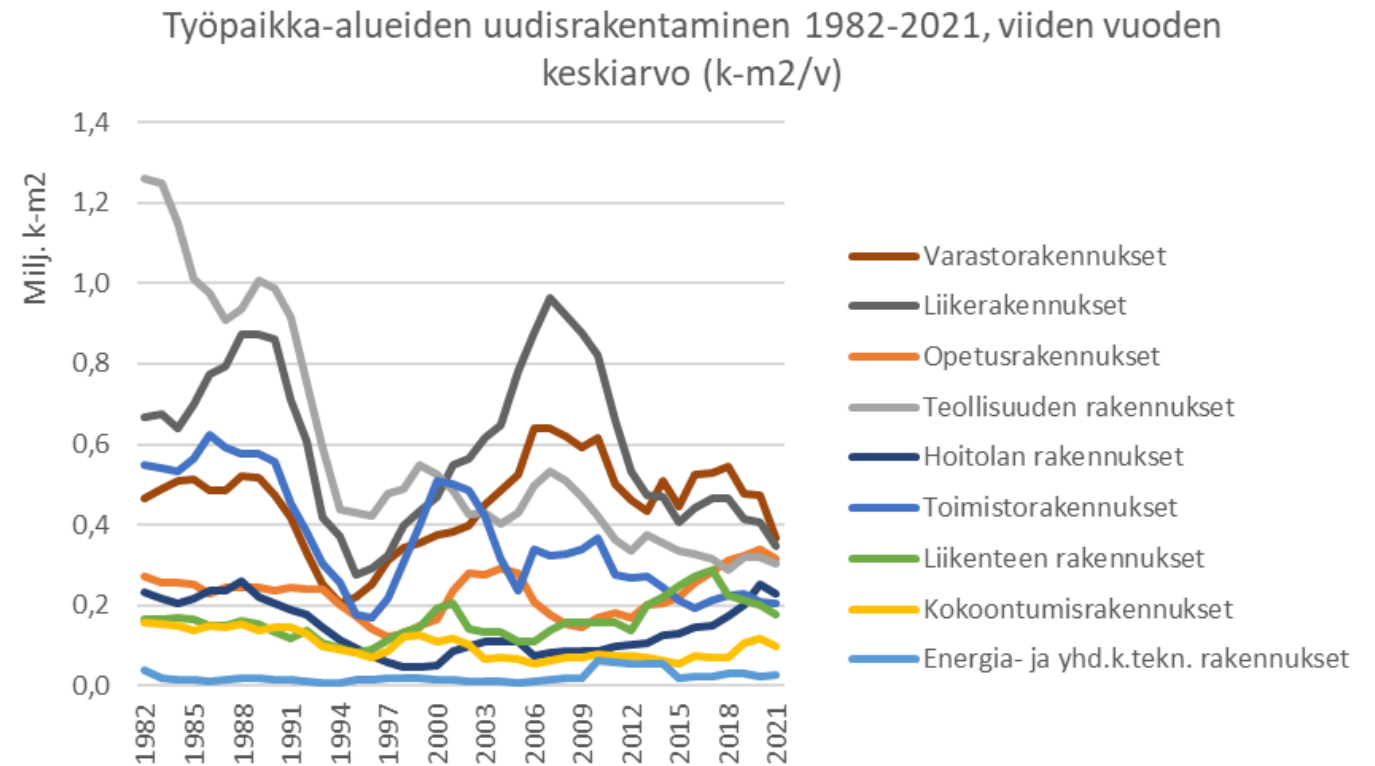
Työpaikka-alueiden vanhan rakennuskannan korjaaminen ja uusiokäyttö tarkemmin huomioon

Eri aikoina valmistuneet toimitila- ja tuotantorakennukset kerroksina kaupunkirakenteessa.

- Vanha teollisuusrakennuskanta
- Liikerakennukset 1980-luvulta ja sitä edeltävät sekä 2000-luvun alusta.
- Toimistorakennukset 1980-luvulta ja 2000-luvun alusta

Viime vuosien rakentamisessa ovat suhteessa aiempaan korostuneet varastorakennukset sekä oppilaitos-, terveydenhuollon ja hoivan rakennukset.

Vanhan rakennuskannan ja infran hyödyntäminen yhä oleellisempaa uusien toimitilatonttien ohella.



Edellytykset kestävien kulkutapojen käytölle työmatkoilla riippuvat paljon työpaikan sijainnista

Keskustaan ja sen reunavyöhykkeelle tullaan läheltä usein kävellen tai pyörällä ja kauempaa joukkoliikenteellä.

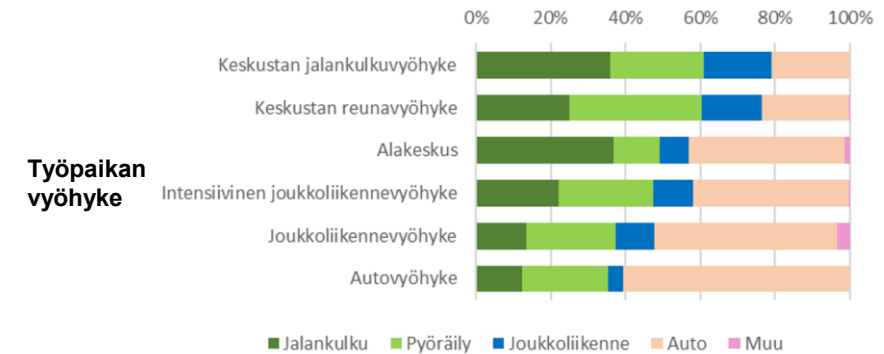
Alakeskuksiin kuljetaan paljon läheltä jalkaisin.

Intensiiviselle joukkoliikennevyöhykkeelle tullaan kestäväillä kulkutavoilla varsinkin läheltä.

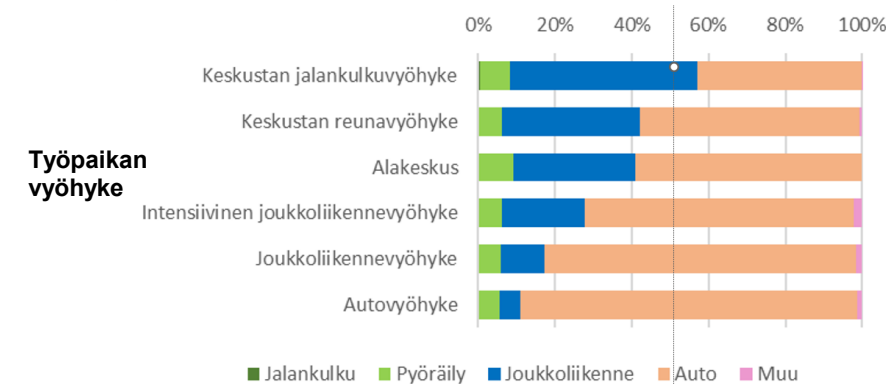
Joukkoliikennevyöhykkeen ja autovyöhykkeen työpaikkoihin kuljetaan pääosin autolla.

Autovyöhykkeellä asuvat tekevät työmatkat autolla paitsi jos matka on lyhyt.

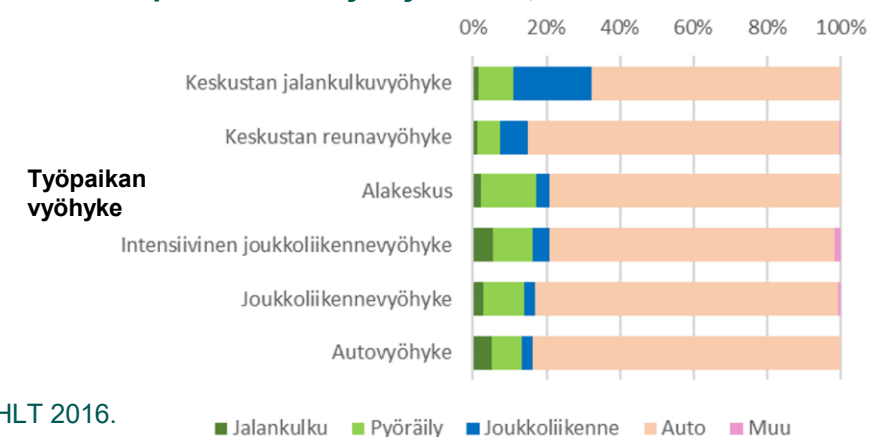
Työmatkat alle 5 km, asuinpaikka jalankulku- ja joukkoliikenne- vyöhykkeellä, viisi suurinta seutua



Työmatkat yli 5 km, asuinpaikka jalankulku- ja joukkoliikenne- vyöhykkeellä, viisi suurinta seutua



Asuinpaikka autovyöhykkeellä, viisi suurinta seutua



Kuinka kehittää työpaikka-alueita ja edistää kestävästä työmatkaliikunnasta yhdyskuntarakenteen eri osissa?

Keskusta

- Ydinkeskustan ja aseman lähialueen toimintojen kehittäminen, käveltävyiden ja pyöräilyinfran parantaminen

Keskustan reuna

- Joukkoliikennekäytävät reunavyöhykkeellä, pyörätiet, uusiutuvat toimitila-alueet

Alakeskukset

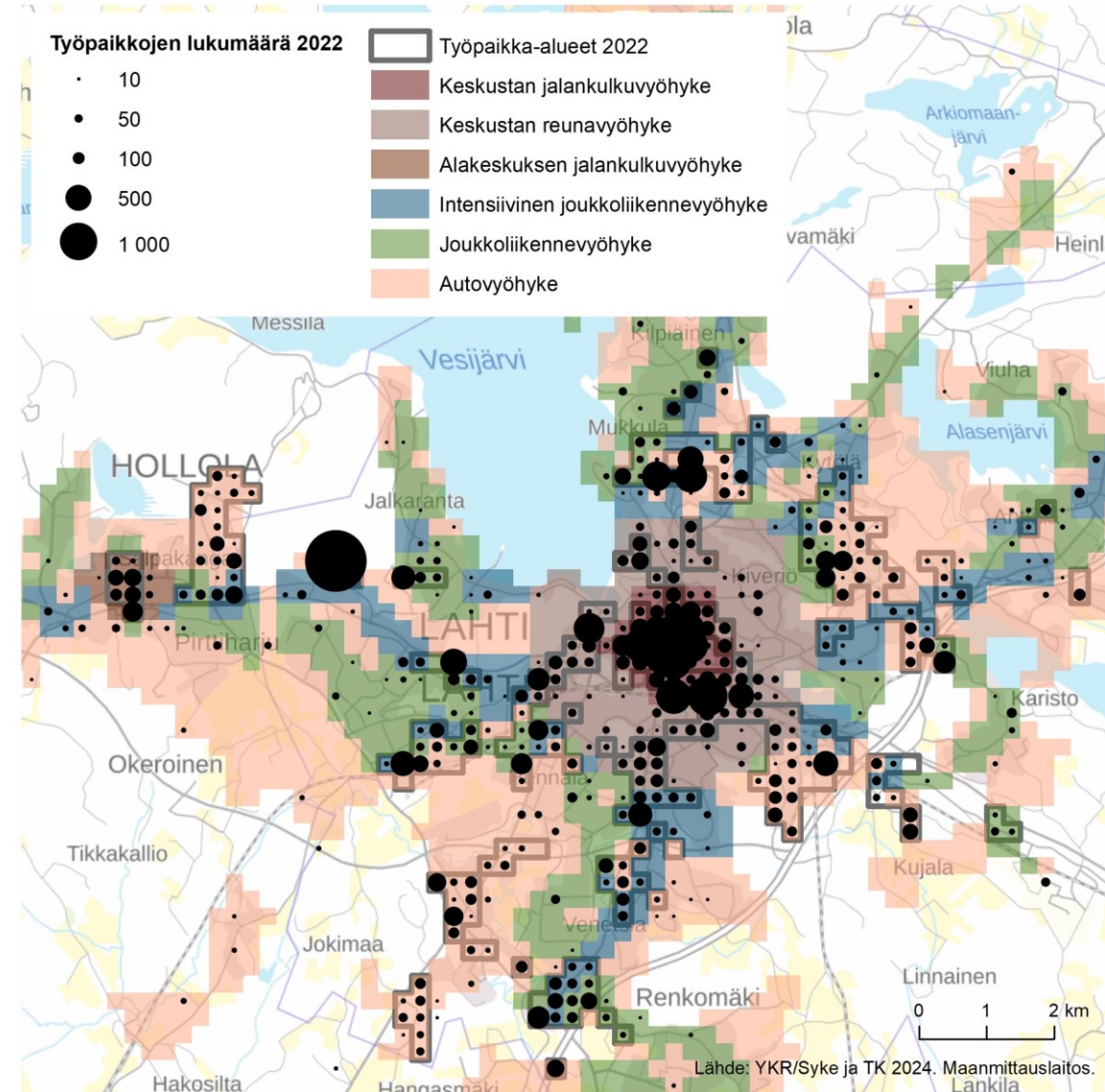
- Monipuolisuus, palvelut, yhteydet keskustaan, läheltä tulevat työmatkat

Joukkoliikennekäytävät

- Asutusta ja työpaikkoja palvelut reittilinjaukset, mahdollisuus joukkoliikenneyhteyksien parantamiseen täydennysrakentamalla, poikittaiset yhteydet, pyöräbaanat

Autovyöhyke

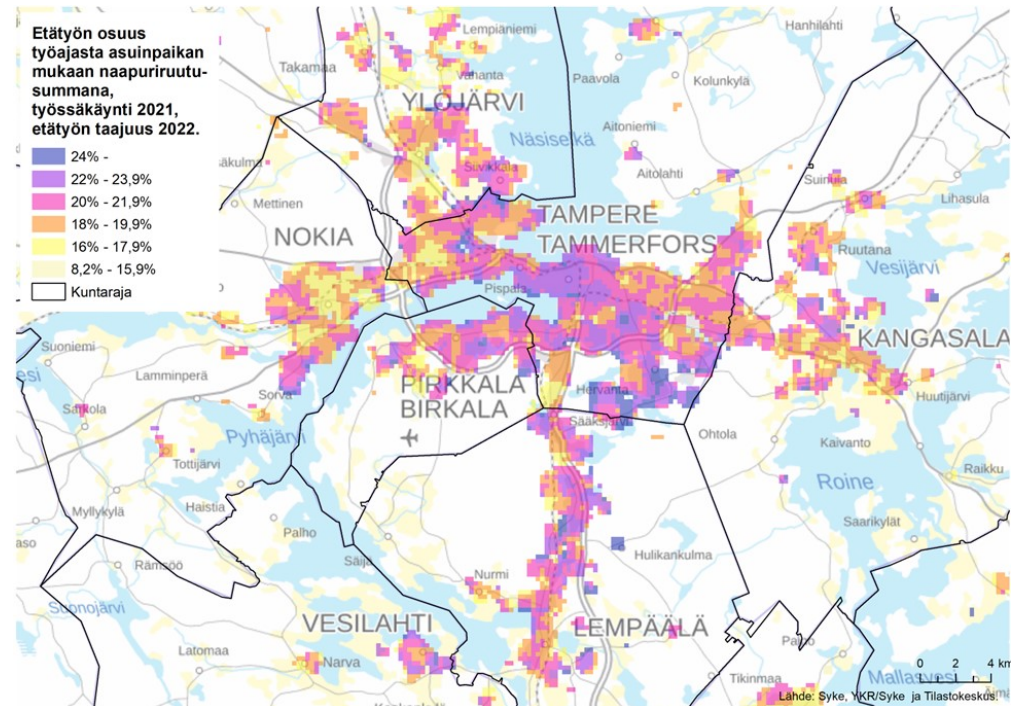
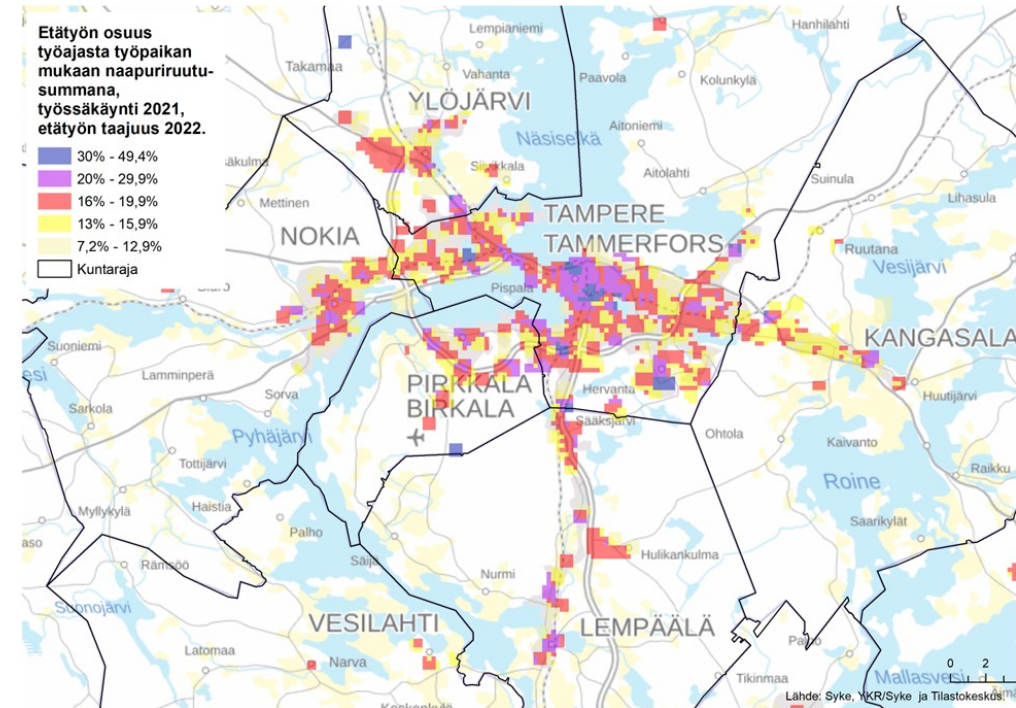
- Lähiasutus, liityntäyhteydet, yhteydet pyöräbaanoille, tilaa vaativat toiminnot



Etä-/hybridityön vakiintumisen aiheuttamiin muutoksiin reagoiminen

Etä-/hybridityö vähentää tietointensiivisen työn ja muun toimistotyön tekijöiden määrää työpaikka-alueilla ja lisää asuinalueilla.

- Keskustojen elinvoimaisuuden kehittäminen
- Asutuksen, työpaikkojen ja palvelujen sekoittuneen rakenteen kehittäminen
- Parhaimpien sijaintien hyödyntäminen uusien työtilojen sijaintipaikkoina
- Joukkoliikenteen runkolinjojen turvaaminen, lähityön tekijöiden sujuvat yhteydet
- Vanhojen toimistoalueiden uudistumisen suunnittelu



Tiedot työvoiman liikkuvuudesta eri toimialoilla kuvaavat alueen kehittymisedellytyksiä

Tarkastelukohteena alueellinen, yritysten välinen, toimialojen välinen ja toiminnalliseen asemaan (työllinen, opiskelija, työtön, eläkkeellä) liittyvä pysyvä liikkuvuus, eli ei esim. päivittäinen työmatkaliikkuminen.

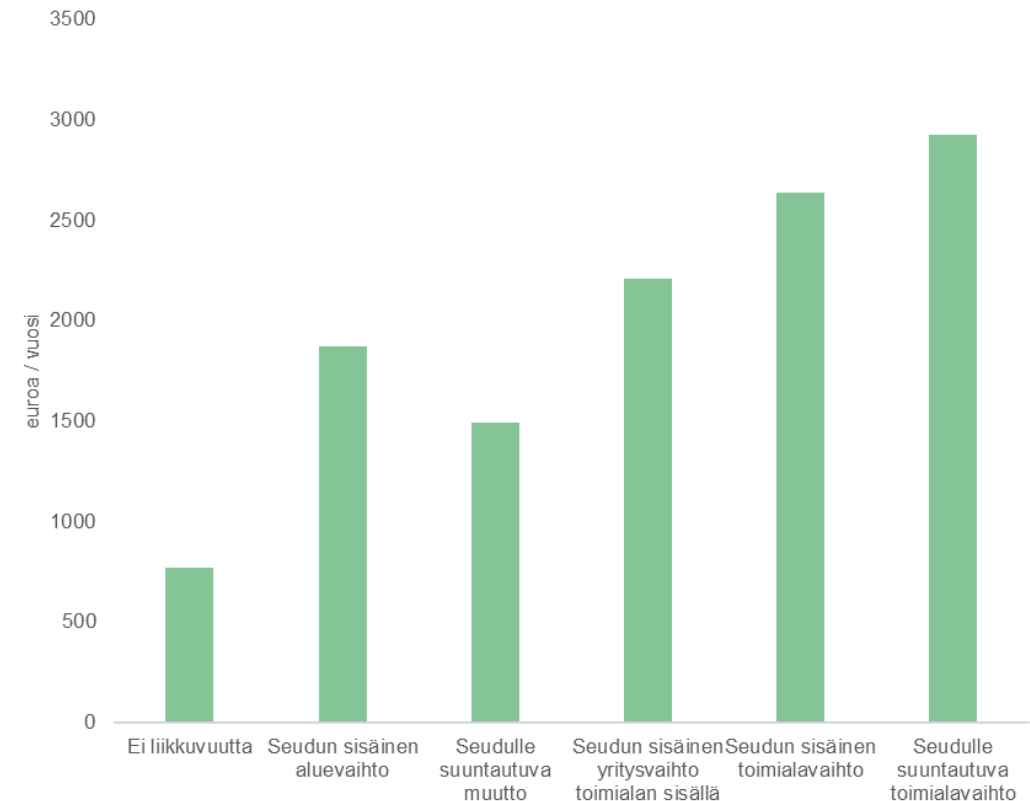
Kaikilla liikkuvuuden muodoilla on merkitystä osaavan työvoiman saannissa, mutta painotukset vaihtelevat alueittain ja toimialoittain.

Työvoiman liikkuvuudella on yhteys palkkakehitykseen ja sosioekonomisen statuksen paranemiseen.

Alueiden välinen liikkuvuus on suurinta kaupan alalla ja sote-palveluissa

Alueelle suuntautuva muutto on tärkeää erityisosaamista vaativissa palveluissa, kuten ohjelmistoalalla.

Keskipalkkojen kehitys Tampereen seuduilla työvoiman liikkuvuuden mukaan



Lähde: Syke, Tilastokeskus.