

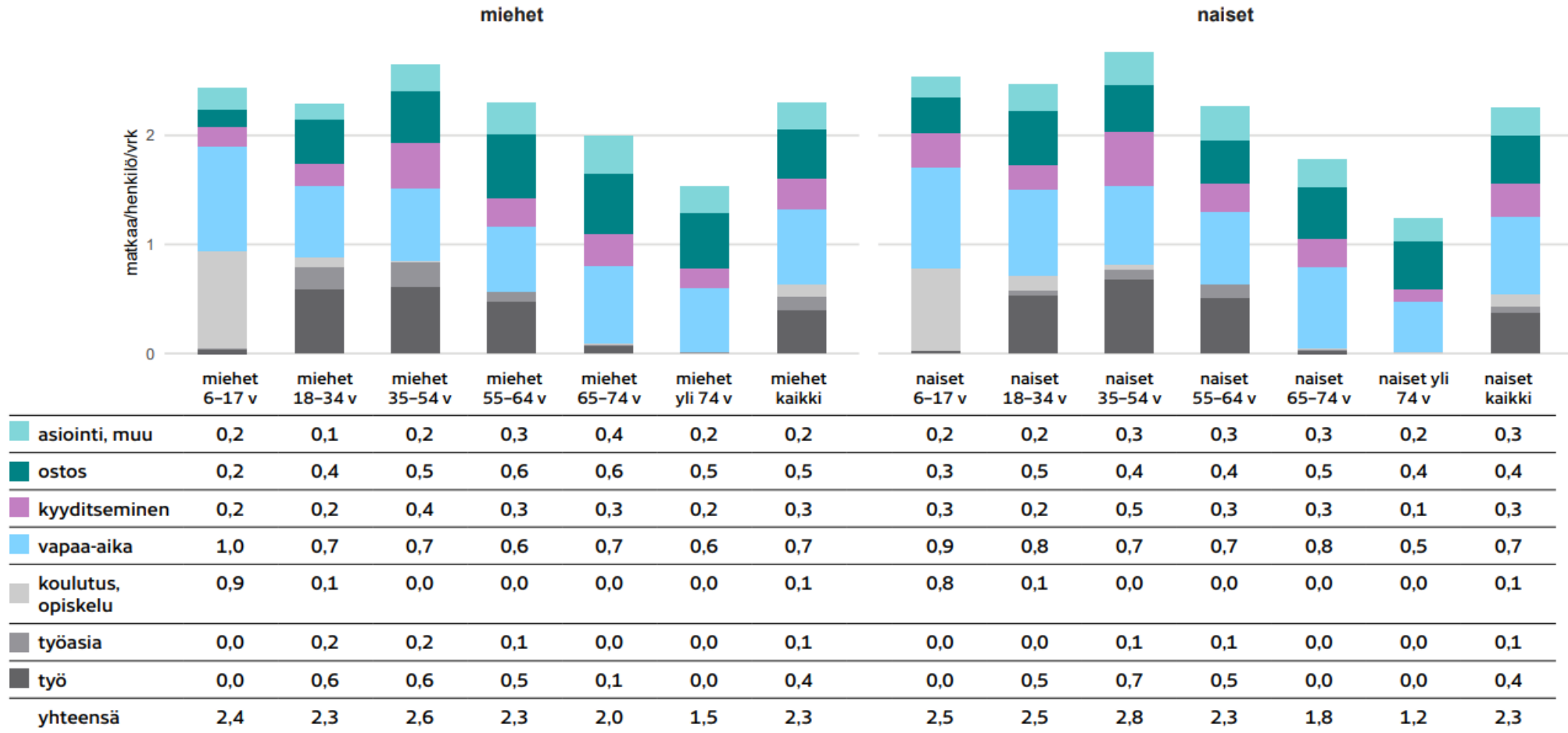
Ikääntyneiden liikkuminen, palvelujen saavutettavuus ja lähiympäristön ominaisuudet

Antti Rehunen ja Maija Tiitu
Ikäystävälliset kaupunkiseudut –webinaari
22.5.2024



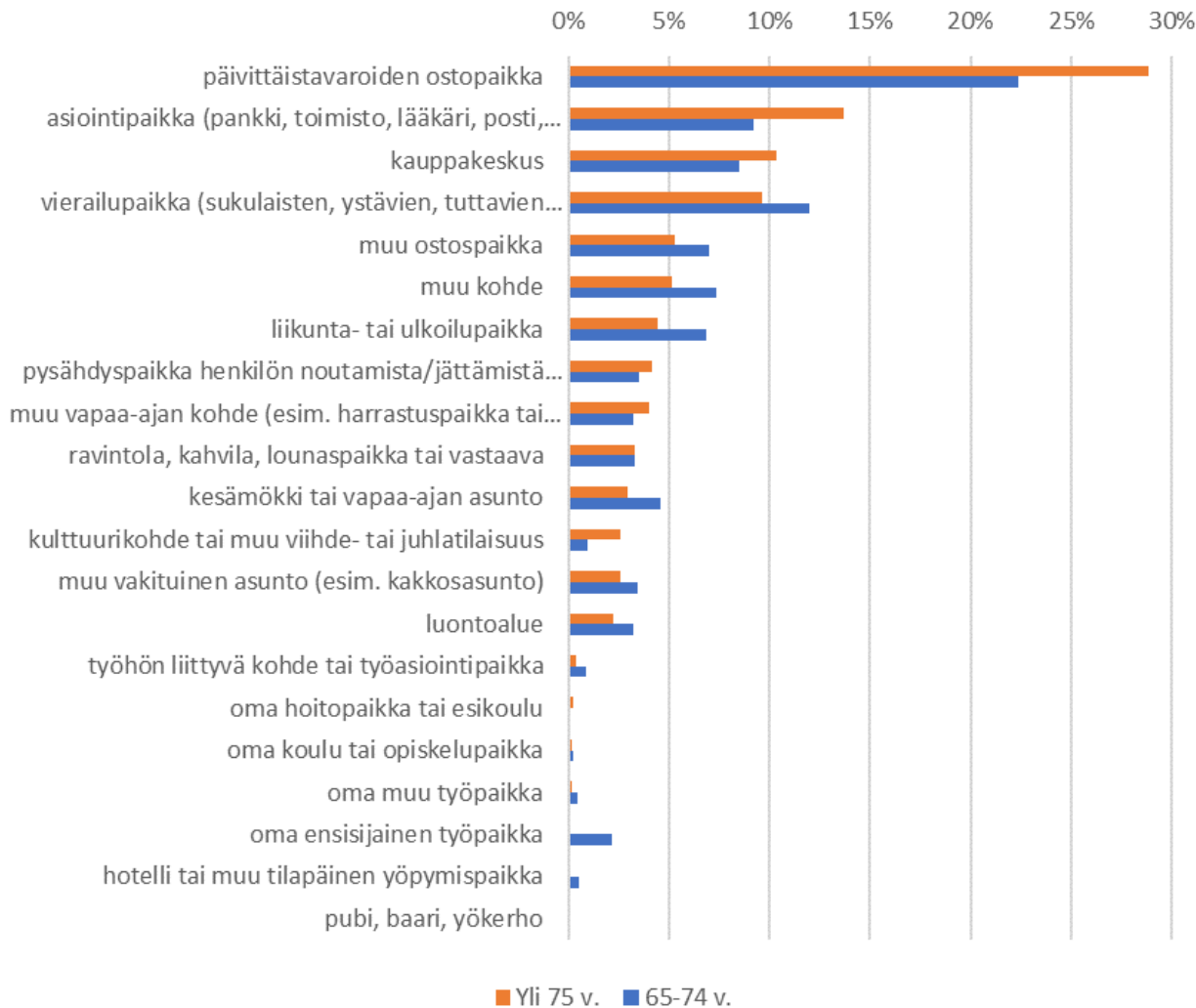
Suomen ympäristökeskus
Finlands miljöcentral
Finnish Environment Institute

Ikääntyneiden matkat ovat ostos- ja asiointimatkoja sekä vapaa-ajan matkoja

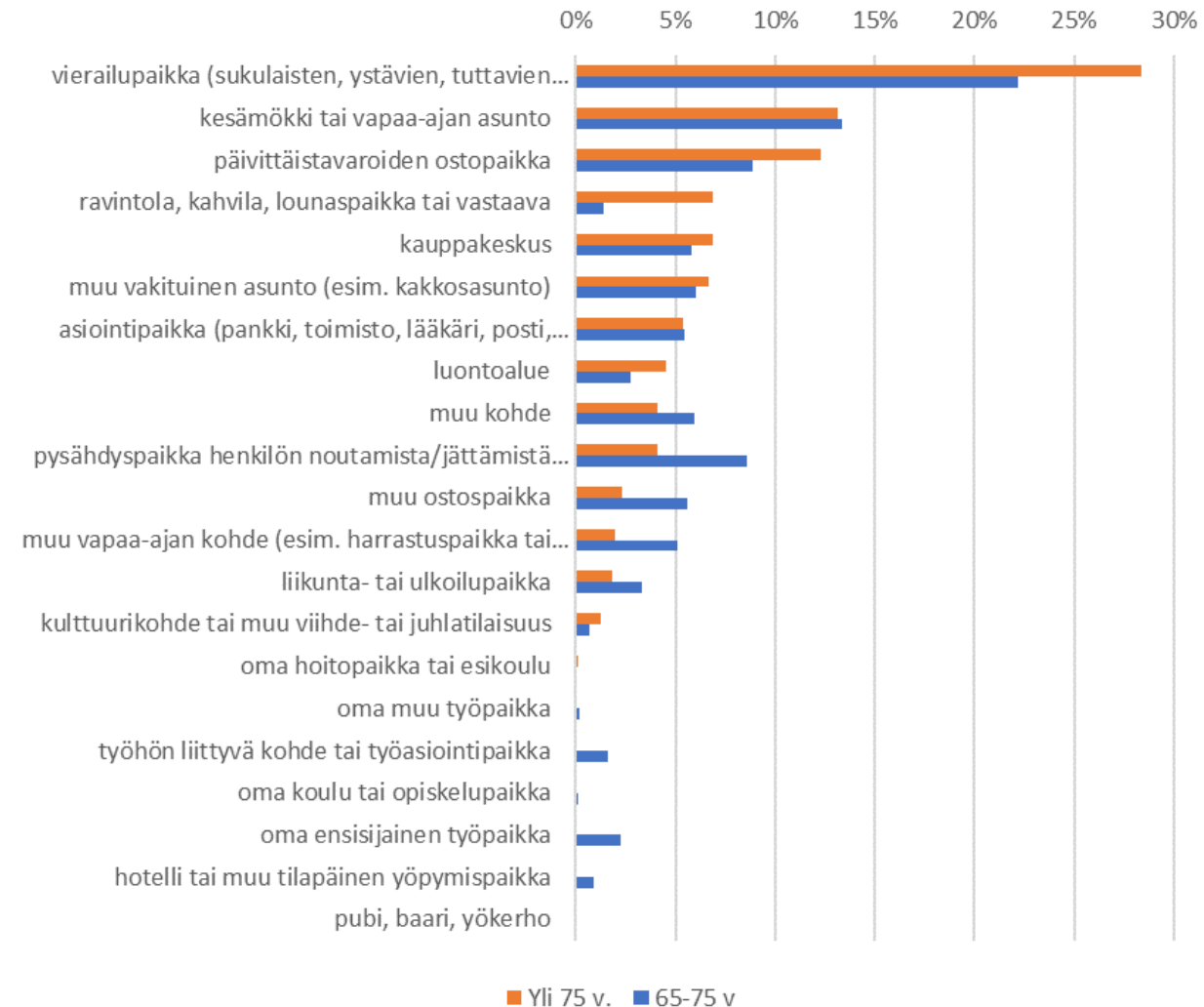


Ikääntyneiden matkakohteita ovat usein ostos- ja asiointipaikat, kilometreissä korostuvat vierailumatkat ja vapaa-ajan asuminen

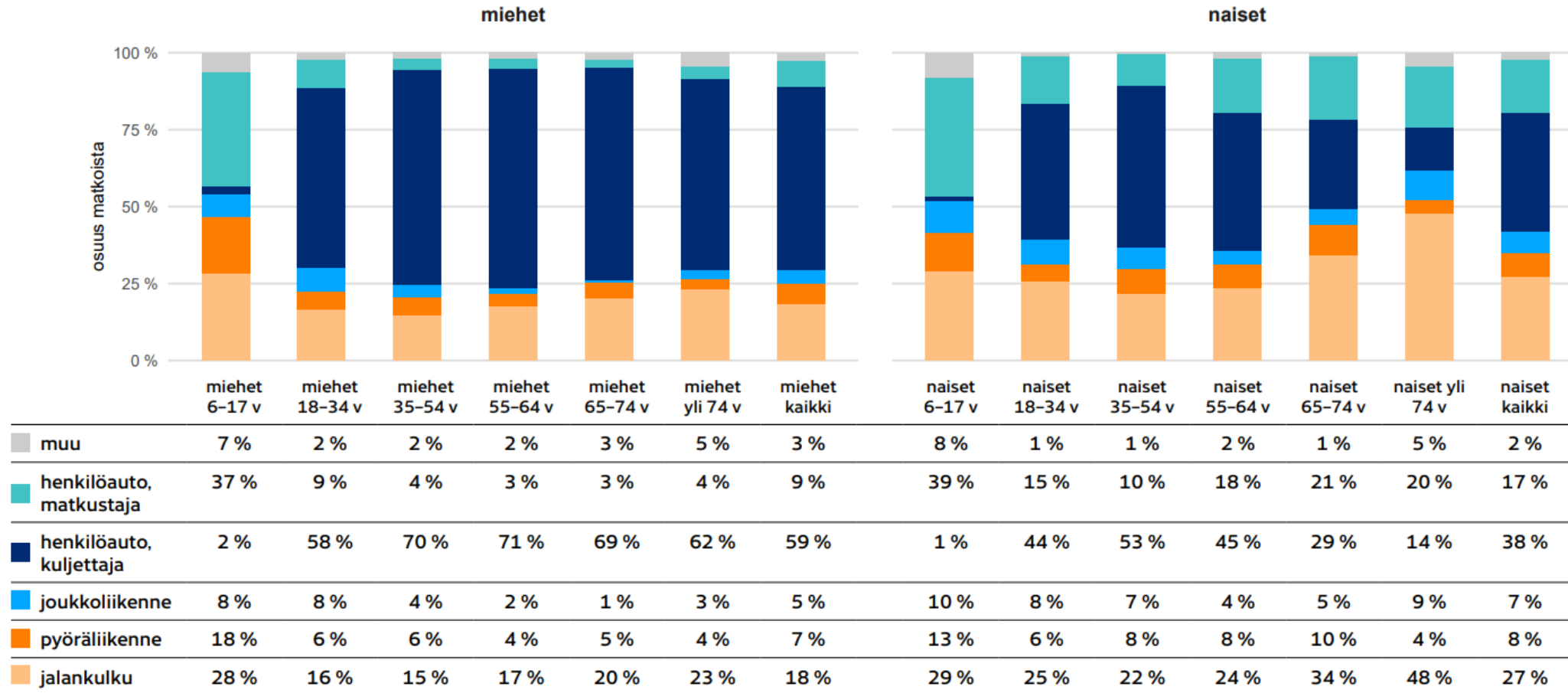
Ikääntyneiden matkojen määrän jakauma kohteen mukaan



Ikääntyneiden matkasuoritteiden jakauma kohteen mukaan

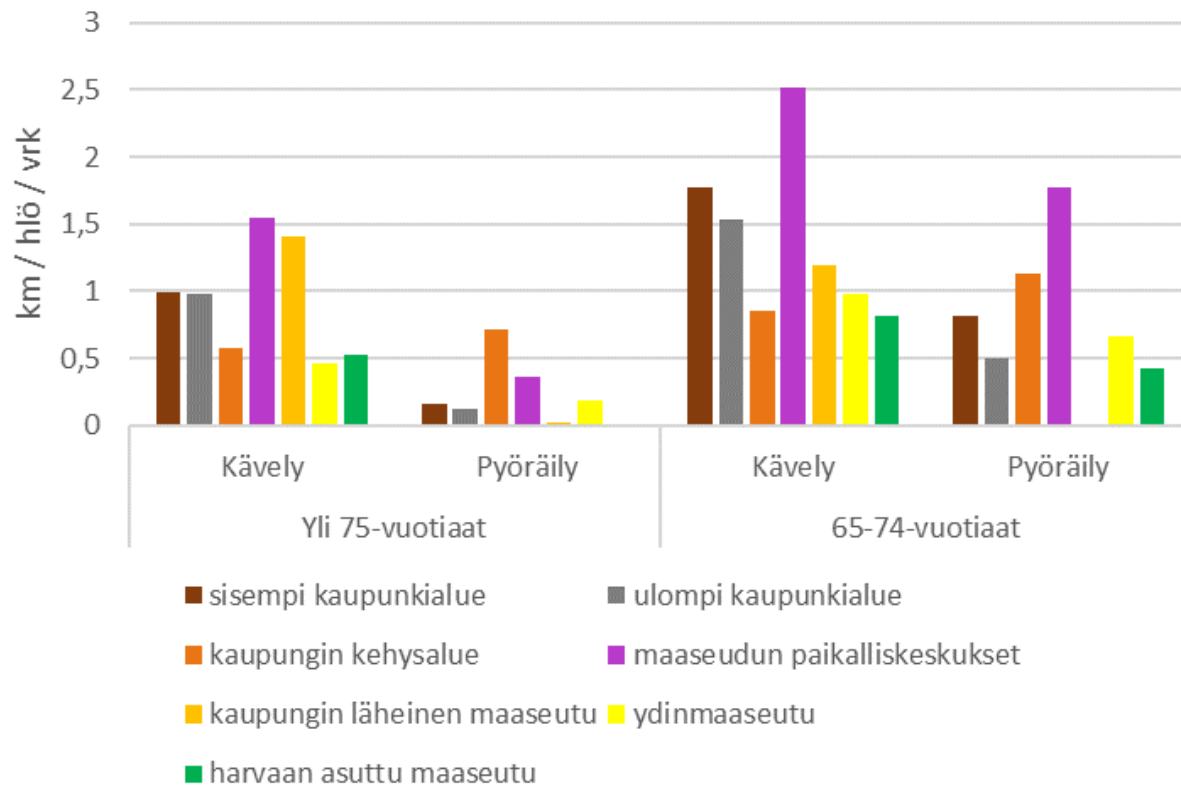


Jalankulku yleistyy iän myötä kulkutapana erityisesti naisilla. Ikääntyneet miehet liikkuvat pääosan matkoista autolla.

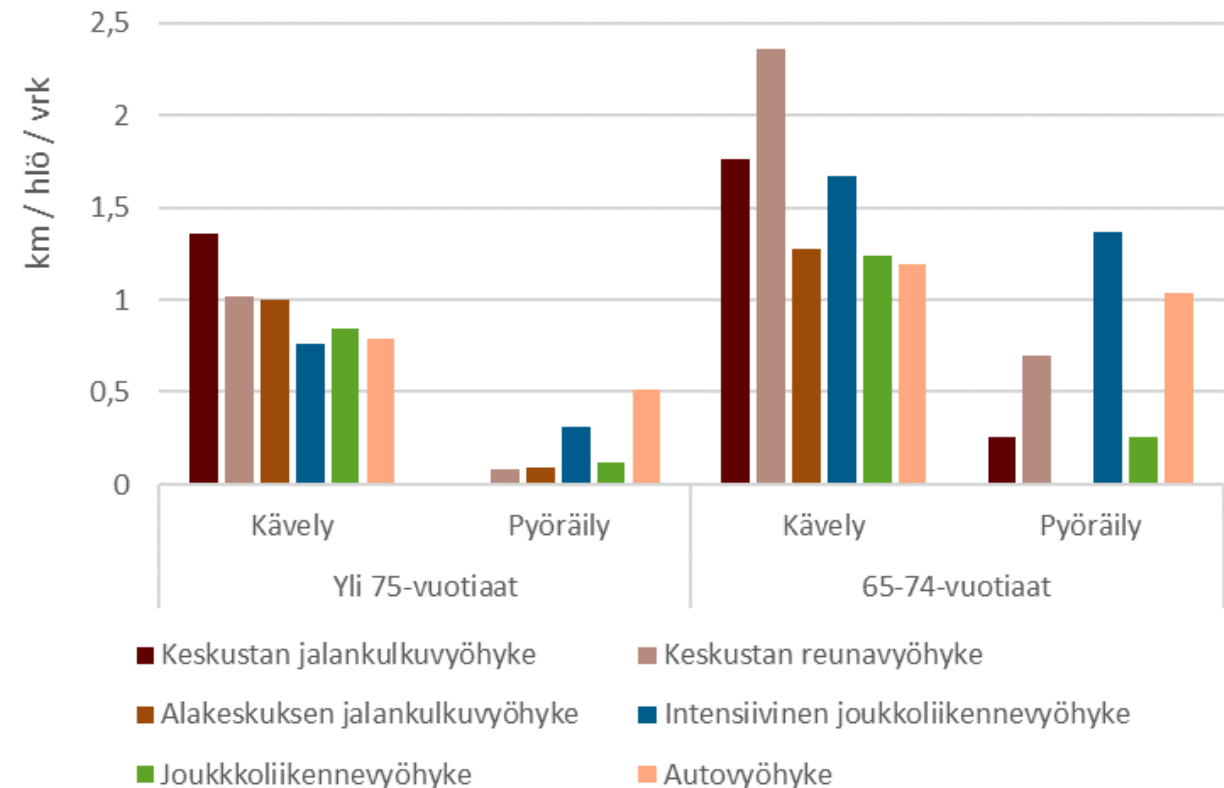


Kaupunkialueilla ja maaseudun keskuksissa ja kaupunkien sisällä keskustoissa ja alakeskuksissa liikutaan enemmän kävellen. Kaupunkien autovyöhykkeellä ja kehysalueella pyöräillään enemmän.

Ikääntyneiden aktiivinen liikkuminen eri kaupunki- ja maaseutualueilla



Ikääntyneiden aktiivinen liikkuminen yhdyskuntarakenteen eri vyöhykkeillä

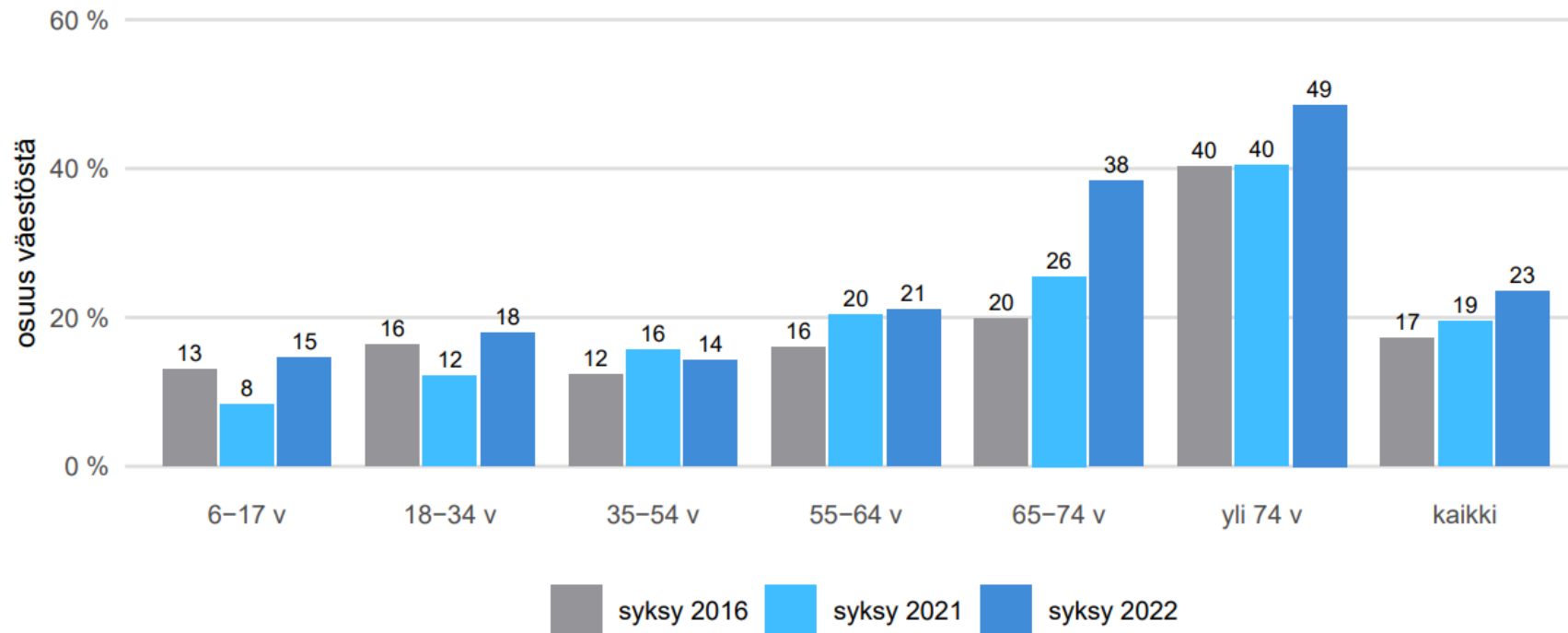


HUOM: maaseudun paikalliskeskuksissa pieni vastaajamäärä aiheuttaa epätarkkuutta

Lähde: Henkilöliikennetutkimus 2021 Tutkimusaineisto

Ikääntyneiden liikkumattomuus on lisääntynyt

Yli 75-vuotiaat liikkuvat ulkona syksyllä keskimäärin vain joka toinen päivä tai hieman useammin. Tutkimuspäivänä liikkumattomia on HLT:ssä ollut luokkaa 45 %.

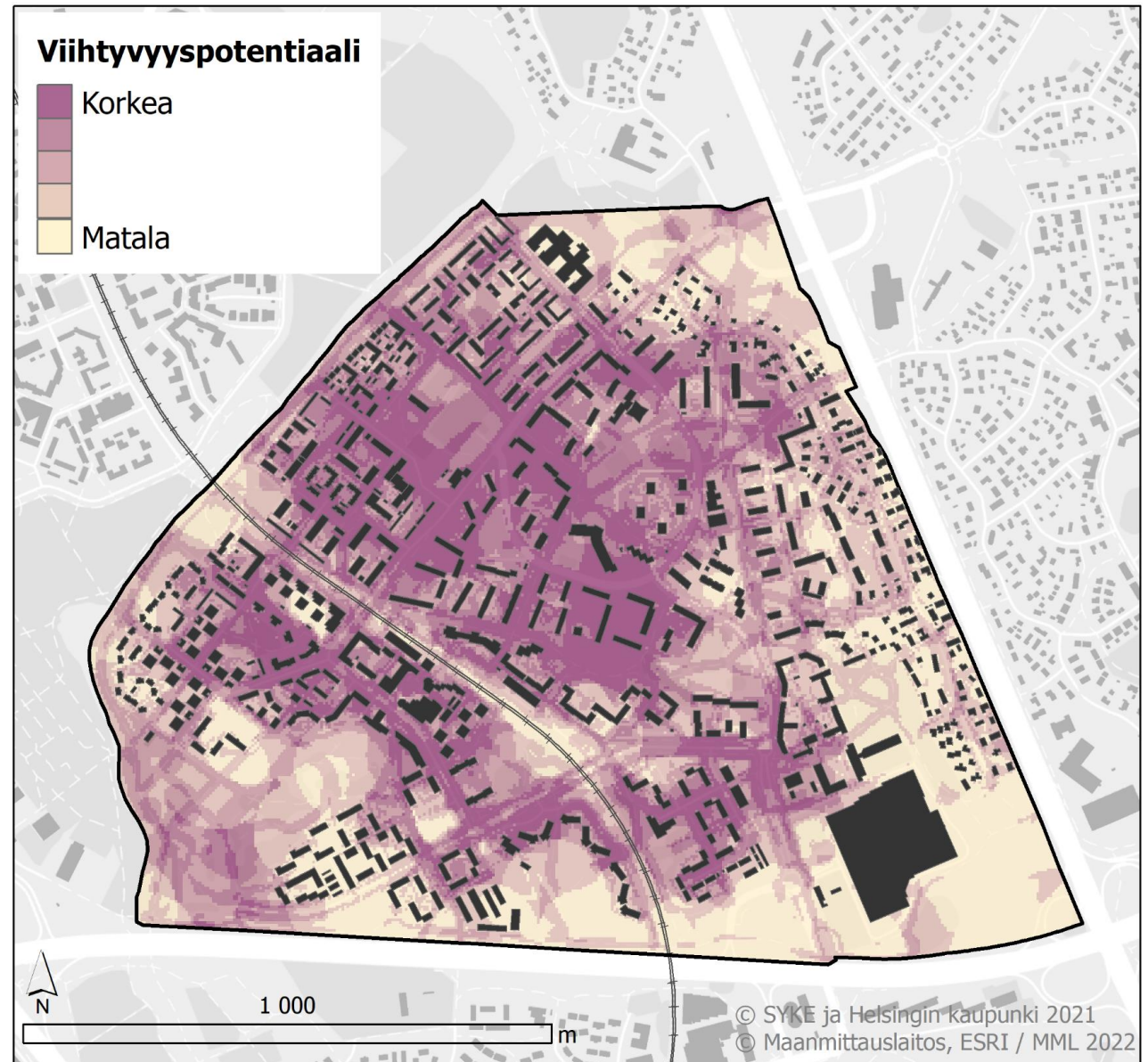


Kuva 10. Liikkumattomuus iän mukaan vuosien 2016, 2021 ja 2022 syyskuukausina.

HYVIÖ-hanke

(2020–2022, YM Lähiöohjelma)

- Vertailtiin kaupungin toimijoiden ja asukkaiden näkemyksiä viihtyisyyteen vaikuttavista tekijöistä ja niiden sijoittumisesta
- Tutkimusalueet:
 - Kannelmäki, Helsinki
 - Koivukylä, Vantaa
 - Ristinummi, Vaasa
- Kysely alueen asukkaille: vastaajien keski-ikä 59 vuotta
- Asiantuntijatyöpajat kaupunkien toimijoille, arvotettuja lähiympäristömittakaavan tekijöitä vietiin kartalle käyttäen StrateGIS-menetelmää



Ristinummi

KOKONAISTAVOITE:

Sosiaalisesti ja ekologisesti kestävä sekä **ikä- ja lapsiystävällinen ja eheä kaupunginosa**, joka tukee asukkaiden hyvinvointia heidän iästään, toimintakyvystä tai taustasta riippumatta ja jonka vetovoimaa sekä palveluiden säilymistä parantavat niin uudisrakentaminen kuin laadukkaat viheralueet ja muut julkiset tilat

Viihtyisä kaupunkiympäristö

Tavoite: Huomioimalla oikea mittakaava, esteettisyys ja ekologisuus luodaan viihtyisää, elinvoimaista ja visuaalisesti mielenkiintoista kaupunkiympäristöä.

Liikkuminen ja liikenne

Tavoite: Sujuva ja kestävä liikkuminen

Toiminnallisuus kaupunkitilassa

Tavoite: Monipuoliset tilat ja toiminnot, jotka mahdollistavat myös yhteisöllisen tekemisen

Esteettömyys ja turvallisuus

Tavoite: Erityisesti liikenteen turvallisuuden ja esteettömyyden edistäminen jalankulun ylityskohtia kehittämällä sekä **ympäristön ikäystävällisyyden ja lapsiystävällisyyden kehittäminen**

Asumisen ja elinympäristön kehittäminen

Tavoite: Asumisen monipuolistaminen ja elinympäristön kehittäminen, uusien asukkaiden saaminen Ristinummelle sekä asumisen kohtuullinen hintataso

Palveluiden saavutettavuus

Tavoite: Julkisten ja yksityisten lähipalveluiden turvaaminen sekä nykyisten palveluiden ja niiden saavutettavuuden kehittäminen

Katuvihreä

Pieni korttelikoko

Kaupunkikulttuuri ja julkinen taide

Ulkoilureitin läheisyys

Viheralueiden yhteydet

Vesistön läheisyys

Joukkoliikenteen palvelutaso

Kävelyn ja pyöräilyn väylien tiheys

Etäisyys keskustaan ja kaupan keskittymiin

Vähän jalankulkua rajoittavia esteitä

Julkinen pyöräpysäköinti

Kaupunkiviljelmät ja muut yhteisölliset viljelmät

Kokoontumispaikkojen saavutettavuus

Sosiaalinen valvonta

Leikkipaikkojen saavutettavuus

Toimintojen sekoittuneisuus

Katutason aktiivisuus

Alueen identiteetin kannalta merkittävät kohteet

Lähiympäristön esteettömyys

Kadunkalusteiden laatu ja kunnossapito

Hyvä liikenneturvallisuus

Penkkien määrä

Kävelyn ja pyöräilyn väylien hyvä kunnossapito

Kulkuväylien valaistus

Talo- ja huoneistotyyppien monipuolisuus

Monipuolinen asuntojen hallintamuotojakauma

Rakennusten energiankulutus

Roska-astioiden ja kierrätyspisteiden saavutettavuus

Rakennusten rajautuminen katutilaan

Asuinympäristön alhainen melutaso

Rakennusten julkisivujen monipuolisuus

Päiväkotien saavutettavuus

Oppilaitosten saavutettavuus

Lähikaupan saavutettavuus

Sosiaali- ja terveyspalveluiden saavutettavuus

Liikuntapalveluiden saavutettavuus

Lähiviheralueiden saavutettavuus

Kulttuuri- ja viihdepalveluiden saavutettavuus

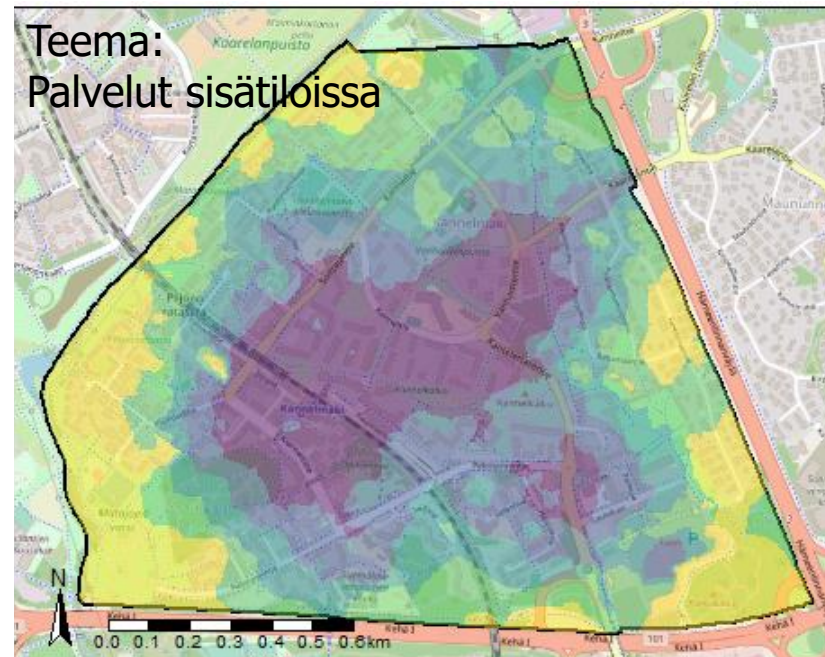
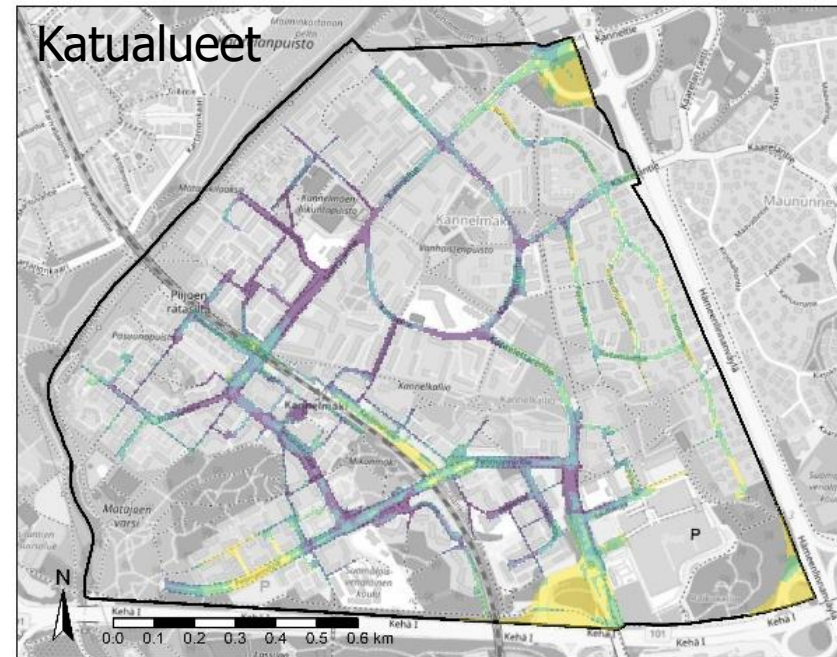
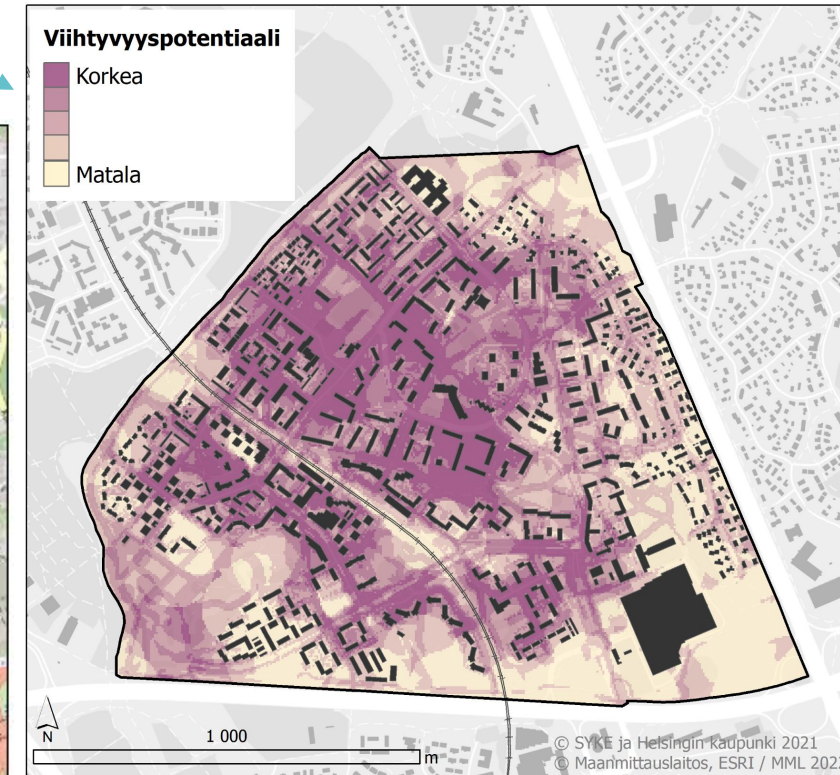
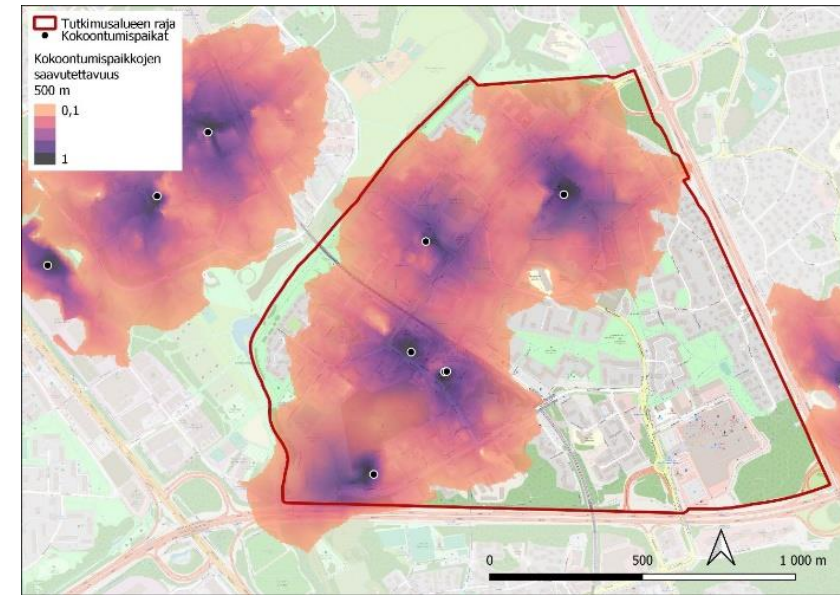
Prosessi tuotti valtavasti karttatietoa suunnitteluun

Kartat yksittäisistä kriteereistä

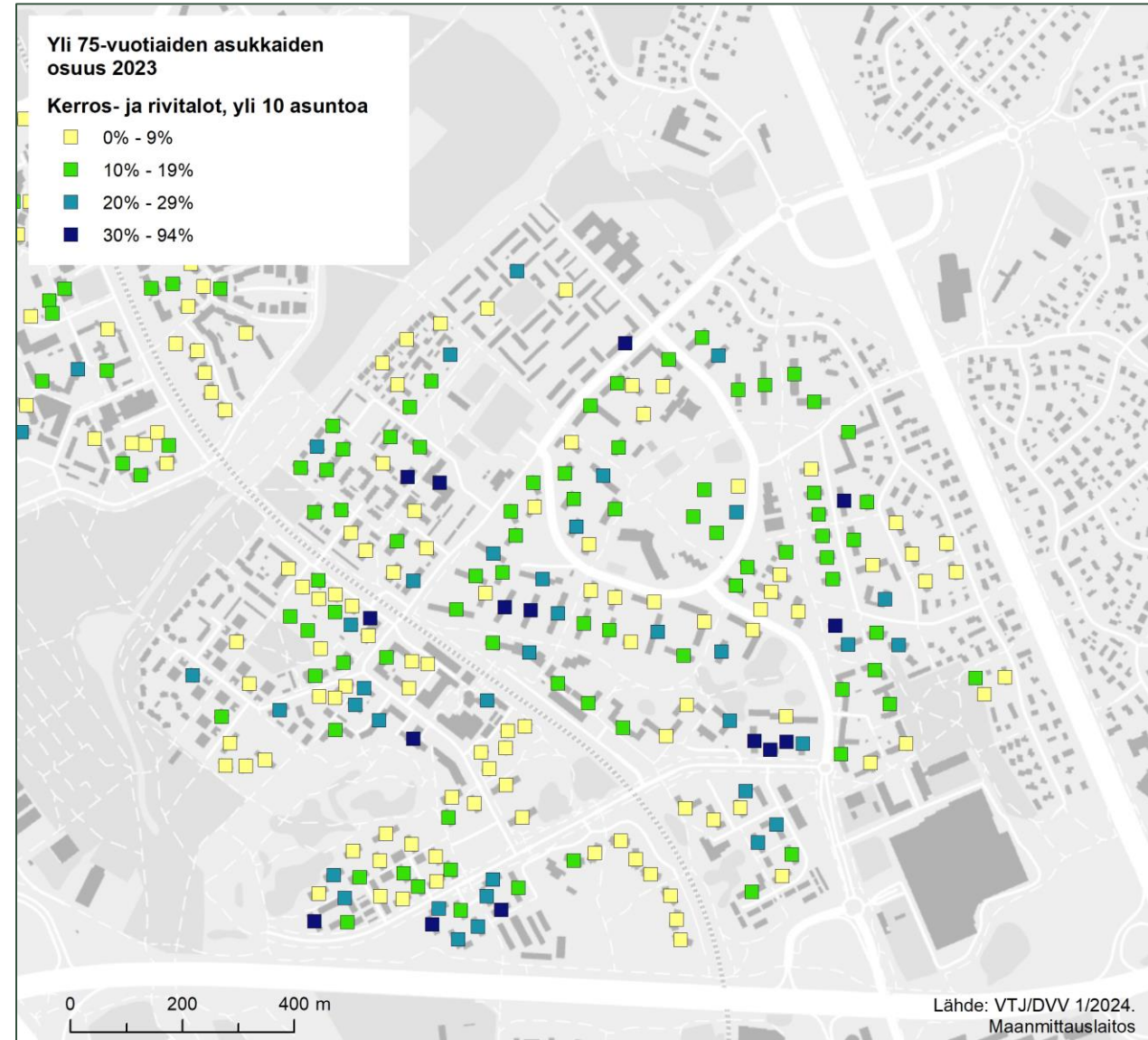
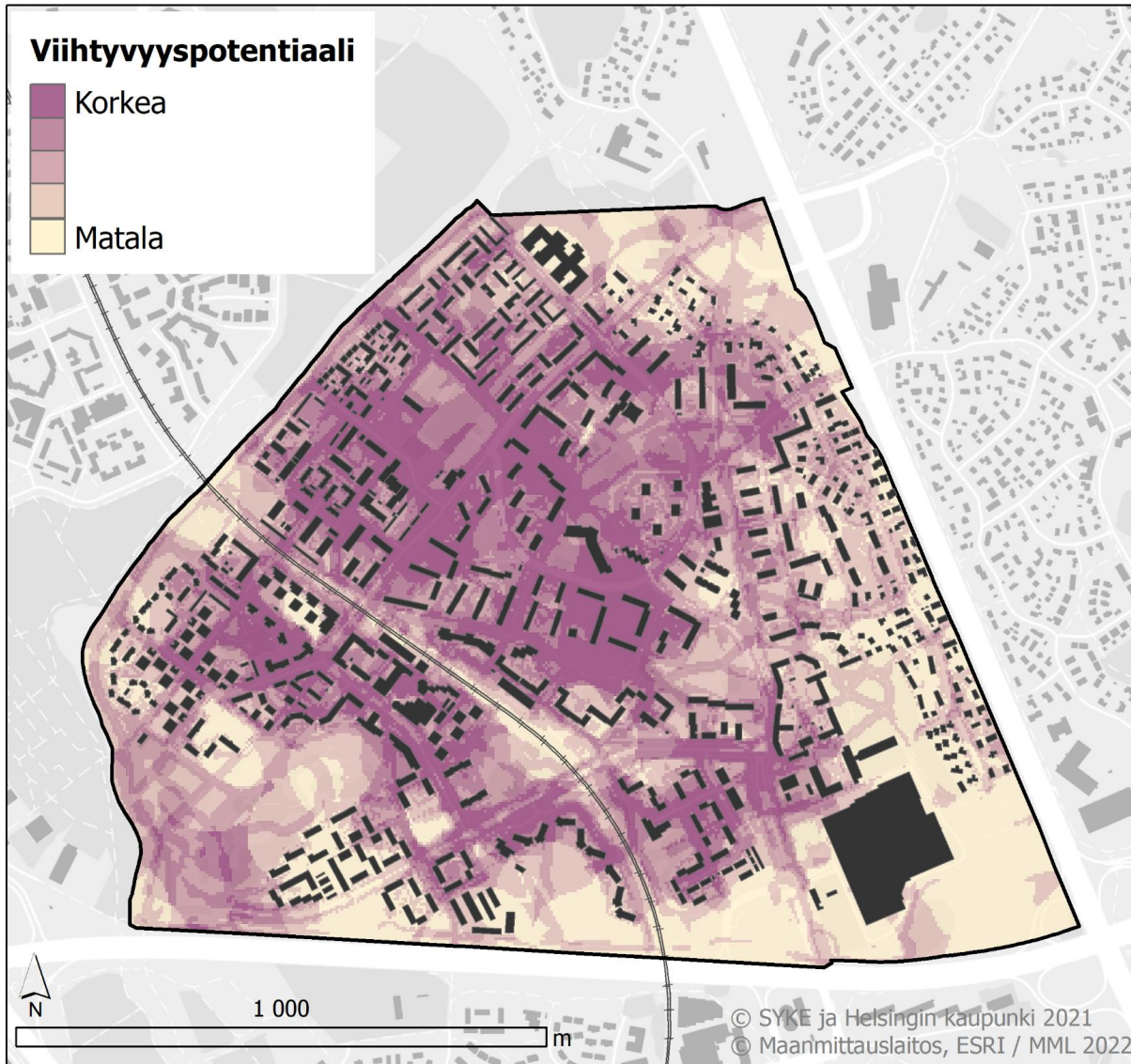
Viihtyvyysspotentiaali, kaikki kriteerit

Teemoittaiset kartat

Osa-alueittaiset kartat



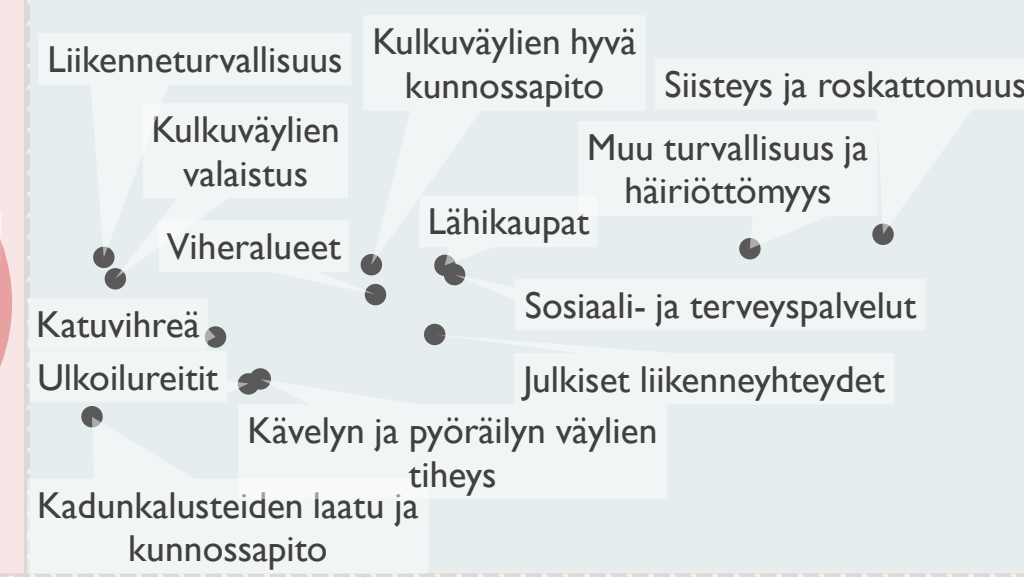
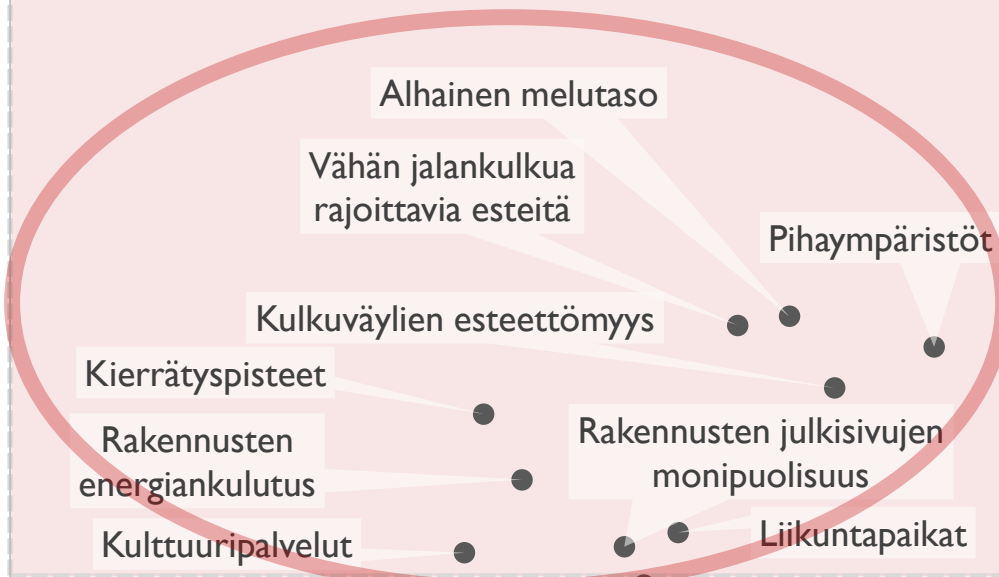
Viihtyisyydsmittarien yhdistäminen ikääntyneiden asumiseen



Tärkeitä asukkaille

Tärkeitä molemmille

Asukkaiden arvot ↑



Ei tärkeitä kummallekaan

Suunnittelijoiden arvot →

Tärkeitä asiantuntijoille

Tiitu, M., Nyberg, E., Halonen, J. I., Pasanen, T., Viinikka, A., Lehtimäki, J., Lanki, T. and Vierikko, K. 2023. Comparing city practitioners' and residents' perceptions of a liveable neighbourhood in Finland.

<https://doi.org/10.1080/09654313.2023.2263053>

Viihtyvyystekijöiden top10

Asiantuntijat	Asukkaat								
	Kaikki asukkaat	Naiset	Miehet	Työkäiset	Yli 65-vuotiaat	Äidinkieli suomi ruotsi	Äidinkieli muu	Kokevat lähiön viihtyisäksi	Kokevat lähiön epäviihtyisäksi
Siisteys ja roskattomuus	Siisteys ja roskattomuus	Siisteys ja roskattomuus	Siisteys ja roskattomuus	Liikenne- turvallisuus	Siisteys ja roskattomuus	Siisteys ja roskattomuus	Julkiset liikenneyhteydet	Siisteys ja roskattomuus	Muu turvallisuus ja häiriöttömyys
Muu turvallisuus ja häiriöttömyys	Muu turvallisuus ja häiriöttömyys	Muu turvallisuus ja häiriöttömyys	Liikenne- turvallisuus	Siisteys ja roskattomuus	Sosiaali- ja terveyspalvelut	Muu turvallisuus ja häiriöttömyys	Siisteys ja roskattomuus	Liikenne- turvallisuus	Siisteys ja roskattomuus
Huoneistotyyppien monipuolisuus	Liikenne- turvallisuus	Lähikaupat	Kulkuväylien hyvä kunnossapito	Lähikaupat	Kulkuväylien hyvä kunnossapito	Liikenne- turvallisuus	Viheralueet	Kulkuväylien hyvä kunnossapito	Sosiaali- ja terveyspalvelut
Talotyyppien monipuolisuus	Kulkuväylien hyvä kunnossapito	Liikenne- turvallisuus	Lähikaupat	Muu turvallisuus ja häiriöttömyys	Muu turvallisuus ja häiriöttömyys	Kulkuväylien hyvä kunnossapito	Kävelyn ja pyöräilyn väylien tiheys	Lähikaupat	Kulkuväylien valaistus
Sosiaali- ja terveyspalvelut	Lähikaupat	Sosiaali- ja terveyspalvelut	Muu turvallisuus ja häiriöttömyys	Viheralueet	Kulkuväylien valaistus	Lähikaupat	Lähikaupat	Muu turvallisuus ja häiriöttömyys	Liikenne- turvallisuus
Monipuolinen asuntojen hallintamuotojakauma	Sosiaali- ja terveyspalvelut	Kulkuväylien hyvä kunnossapito	Sosiaali- ja terveyspalvelut	Kulkuväylien hyvä kunnossapito	Liikenne- turvallisuus	Kulkuväylien valaistus	Sosiaali- ja terveyspalvelut	Kulkuväylien valaistus	Alhainen melutaso
Lähikaupat	Kulkuväylien valaistus	Kulkuväylien valaistus	Kulkuväylien valaistus	Kulkuväylien valaistus	Lähikaupat	Sosiaali- ja terveyspalvelut	Muu turvallisuus ja häiriöttömyys	Sosiaali- ja terveyspalvelut	Lähikaupat
Julkiset liikenneyhteydet	Viheralueet	Viheralueet	Viheralueet	Vähän jalankulkua rajoittavia esteitä	Katuvihreä	Viheralueet	Liikenne- turvallisuus	Vähän jalankulkua rajoittavia esteitä	Kulkuväylien hyvä kunnossapito
Viheralueet	Alhainen melutaso	Vähän jalankulkua rajoittavia esteitä	Vähän jalankulkua rajoittavia esteitä	Alhainen melutaso	Viheralueet	Alhainen melutaso	Kulkuväylien valaistus	Viheralueet	Viheralueet
Kulkuväylien hyvä kunnossapito	Vähän jalankulkua rajoittavia esteitä	Katuvihreä	Alhainen melutaso	Sosiaali- ja terveyspalvelut	Kulkuväylien esteettömyys	Vähän jalankulkua rajoittavia esteitä	Kulttuuri-palvelut	Pihaympäristöt	Katuvihreä

HYVIÖ-hankkeet tulokset tiiviisti:

TUTKIMUKSESTA TIIVIISTI 53/2022



thl

Laadukkaiden vihervaluoiden saavutettavuus kaupungeissa vaihtelee – ulkoilu vihervaluella yhteydessä terveyteen

PÄÄLÖYDÖKSET

- Valtaosa Suomen kaupunkiseutujen asukkaista asuu 300 metrin etäisyydellä vihervaluista. Etäisyys laadultaan erilaisiin vihervaluisiin kuitenkin vaihtelee.
- Hyväosaisten asuinalueet sijaitsevat lähempänä laajoja vihervaluita ja metsiä, kun taas heikompiosaiset asuinalueet sijaitsevat lähempänä virkistyspalveluita ja reittejä sisältäviä vihervaluita.
- Vihertai vesialueiden määrä kodin läheisyydessä ja vihertai vesinäkömää kodin ikkunoista eivät olleet yhteydessä itse ilmoitetun lääkkeiden käyttöön.
- Vihervaluilla useita kertoja viikossa ulkoilevat käyttivät vähemmän psyykenlääkkeitä sekä verenpainetta ja astmalääkkeitä.
- Tutkimuksen johtopäätös on, että kaupunkisuunnittelussa tulee pyrkiä säilyttämään hyvä saavutettavuus vihervaluille ja kiinnittää enemmän huomiota laadukkaiden vihervaluoiden yhdenmertaan tarjontaan kaikille väestöryhmillä.
- Terveyden kannalta liikuminen vihervaluilla on hyödyllistä kuitenkin liikunta yleisemminkin.

Arto Väänänen
Suomen Ympäristökeskus
Jaana Halonen
Terveyden ja hyvinvoinnin laitos

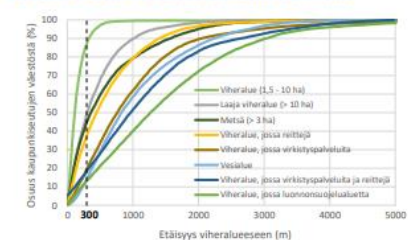
Kaupunkien vihertai vesialueet lisäävät asukkaiden viihtyisyyttä ja edistävät terveyttä. Ne kannustavat liikkumaan, tarjoavat kohtaamispaikkoja, elvyttävät stressiä ja tukevat immuunijärjestelmän toimintaa ja lasten normaalia kehitystä (Malinen ym. 2020). Lähiluonosta hyötyvät kaikki väestöryhmät, mutta erityisesti ne, joilla ei ole mahdollisuutta matkustaa etäisempiin luontokohteisiin.

Vihervaluoiden läheisyys lisää niiden käyttöä. Lyhyen etäisyyden lisäksi vihertai vesialueiden laatu: koko, reitit ja erilaiset virkistyspalvelut vaikuttavat niiden käyttöön (Vierikko ja Yli-Pelkonen 2019). Käyttäjien näkökulmasta tärkeät laatu- ja reitit vaikuttavat vihervaluoiden käyttöön. Metsäisillä kohteilla koko ja monimuotoinen luonto koetaan laatuun parantaviksi tekijöiksi (Wang ym. 2019), puustoa taas penkit ja monikerroksellisen kasvillisuus (Vierikko ym. 2020).

Kansainväliset tutkimukset ovat osoittaneet, että sosioekonomisesti huono-osaisilla asuinalueilla vihervaluoiden saavutettavuus on usein heikompaa verrattuna hyväosaisten alueisiin (EEA 2021). Suomalaiset kaupungit ovat verrattain vihertaita, mutta onko niissä havaittavissa epäoikeudenmukaisuutta vihertai vesialueiden saavutettavuudessa ja laadussa?

Hyvä lähiö: Paikkatieto ja asukaskokemukset viihtyisyyden ja elinvoiman arvioinnissa ja kehittämisessä (HYVIÖ) -tutkimushankkeessa selvitettiin, miten asuinalueen hyvä ja huono-osaisuus vaikuttaa laadultaan erilaisien vihervaluoiden sekä vesialueiden saavutettavuuteen suomalaisilla kaupunkiseuduilla. Lisäksi selvitimme aiemmin kerätyn Pääkaupunkiseudun ympäristöarvioesityksen aineiston avulla, miten vihertai vesialueiden määrä kodin läheisyydessä, vihertai vesinäkömää kodin ikkunoista ja ulkoilu vihervaluilla on yhteydessä vastajien terveyteen.

Laadultaan erilaisien vihervaluoiden saavutettavuus vaihtelee



Kuvio 1. Osuus (%) Suomen kaupunkiseutujen väestöstä (yht. 2,7 milj. asukasta), joka asuu eri etäisyyksillä erilaisista vihervaluetyypeistä. Yleisesti suosittu maksimietäisyys vihervalueeseen on 300 metriä.

TUTKIMUKSESTA TIIVIISTI 55/2022



thl

Asukkaiden ja asiantuntijoiden näkökulmia asuinalueiden viihtyisyyteen

PÄÄLÖYDÖKSET

- Valtaosa lähiöiden asukkaista piti asuinympäristöään viihtyisänä tai erittäin viihtyisänä.
- Asukkaiden kokema viihtyisyys selittyi tyytyväisyyttä asuinalueen turvallisuuteen, viher- ja vesialueisiin sekä teiden ylläpitoon ja mahdollisuus osallistua päätöksentekoon. Asukkaiden viihtyisimmät paikat sijoittuivat useimmiten viher- ja vesialueille.
- Yleisimmät asuinalueeseen liittyvät häiritsevyyskijot olivat kevyiden moottorijonovien melu, naapuruston tupakan savu ja lähinaapurin aiheuttama melu.
- Epävihtyisiksi koettiin erityisesti keskeisten paikkojen epäsiistisyys ja sosiaaliset häiriöt sekä huonokuntoiset huonot hoidetut rakennukset ja yleiset alueet.
- Asiantuntijoiden ja asukkaiden näkemykset viihtyisyydestä olivat suurelta osin yhtenevät.

Jaana Halonen
Terveyden ja hyvinvoinnin laitos (THL)
Kati Vierikko
Suomen ympäristökeskus (SYKE)

Alueiden käytön suunnittelun yhtenä keskeisenä tavoitteena on edistää "turvallisen, terveellisen, viihtyisän, sosiaalisesti toimivan ja eri väestöryhmien, kuten lasten, vanhusten ja vammaisten, tarpeet tyydyttävän elin- ja toimintaympäristön luomista" (MRL, 5 §). Valtakunnallinen asukasbarometri ja aikaisemmat lähiohjelmat tutkimukset ovat osoittaneet, että peruspalveluiden ja hyvien liikenneyhteyksien lisäksi asukkaat arvostavat asuinalueensa luontoympäristöä, ja hyvät ulkoilumahdollisuudet koetaan erittäin tärkeiksi asuinalueen viihtyisyyttä lisääviksi tekijöiksi (Semi 2016, Strandell 2017, s. 29).

Täydennysrakentamisella pyritään usein tasapainottamaan ja kaventamaan alueen sosioekonomista ja etnistä eriytymistä erityisesti välissä 1960- ja 1970-luvulla rakennetuissa lähiöissä, joissa sosioekonominen kehitys on ollut epäedullisinta ja väestökehityksessä on tapahtunut merkittäviä muutoksia (Sjoberg 2019). Asuinalueiden täydennysrakentaminen voi tuoda alueelle toivottua sosioekonomista sekoitumista, mutta heikosti suunniteltuna sillä voidaan myös menettää alueen olemassaoloa ja nykyisille asukkaalle tärkeitä vihervaluita (Tiitu ja Helminen 2019).

Jotta lähiöiden kehittämisvoimat ja mahdollinen täydennysrakentaminen onnistuisi edistämään alueiden elinvoimaa aiheuttamatta segregatiota tai heikentämättä alueen tunnistamattomia vahvuuskohtia ja nykyisille asukkaalle merkityksellisiä asioita, on tarpeen tarkastella, kohtaatko suunnittelijoiden ja asukkaiden käsitykset "hyvästä lähiöstä" toisensa.

Hyvä lähiö: Paikkatieto ja asukaskokemukset viihtyisyyden ja elinvoiman arvioinnissa ja kehittämisessä (HYVIÖ) -tutkimushanke tutki lähiöiden viihtyisyyttä toisaalta alueuunnittelun tavoitteena, mutta myös asukkaiden kokemuksellisenä ilmiönä. Tässä tarkastelussa keskityttiin erityisesti niihin asuinalueiden viihtyisyytehtäjiin, joihin voidaan kaupunkiympäristö- tai liikennesuunnittelulla vaikuttaa. Seuraavat tulokset pohjautuvat hankkeessa tehtyjen asiantuntijajoihien, asukaskyselyn sekä asukashaastatteluiden löydöksiin.

Asiantuntijoiden näkemyksiä viihtyisyydestä

Asiantuntijoiden näkemyksiä lähiöiden viihtyisyyteen vaikuttavista tekijöistä kerättiin karttapohjaiseen yhteiskehittämiseen perustavalla StrateGIS-menetelmällä (Tiitu ym. 2021), jossa suunnittelijat pisteyttivät erilaisia viihtyisyytehtäjiä. Etäisyyskohtia olivat Helsingin Kannelmäki, Vantaan Koivukylä ja Vaasan Ristinummi. Tärkeimpinä tekijöinä esiin nousivat muun muassa alueen siistisyys, häiritsemättömyys, asutuksen monipuolisuus sekä sosiaal- ja terveyspalvelujen saavutettavuus.

Työpajojen keskusteluissa asiantuntijat tunnistivat vihertai vesialueet ja niiden laadukkuuden vetovoimatekijöiksi kaikilla asuinalueilla. Myös yhteisöllisyyden vahvistaminen nousi esiin kaikilla alueilla. Koherenttisuutta, kaupunkikultuuria ja asukkaiden osallisuutta haluttiin lisätä.

Asiantuntijat halusivat myös parantaa asuinalueiden houkuttelevuutta kehittämällä keskeistä aukoista ja palkoista viihtyisää ja turvallista. Palveluiden saavutettavuutta ja reitien, alueiden ja rakennusten kunnossapitoa parantamalla haluttiin vähentää alueiden välistä eriarvoisuutta, lisätä houkuttelevuutta ja ikäystävällisyyttä. Etenkin Koivukylässä ja Ristinummella keskityttiin myös asutotarjonnan monipuolisuuden ja laadun kehittämiseen. Työpajoissa tunnistettuja viihtyisyytehtäjiä sisällytettiin asukaskyselyyn, jotta asiantuntijoiden ja asukkaiden näkemyksiä voitaisiin verrata.

TUTKIMUKSESTA TIIVIISTI 54/2022



thl

StrateGIS – karttapohjainen menetelmä asuinalueiden suunnittelun tueksi

PÄÄLÖYDÖKSET

- Karttapohjaisella StrateGIS-menetelmällä voidaan jäsentää tietoa asuinalueen viihtyisyytehtäjiä kaupunkisuunnittelun tueksi
- Menetelmä tekee näkyväksi suunnitellun alueen arvovallintoja
- Työpajajärjestelyt ja keskustelu eri toimialojen edustavien osallistujien kesken ovat keskeinen osa menetelmää
- Menetelmässä asetetaan kehitettävyytehtäjiä sekä tunnistetaan yhdessä suunnittelualueelle tärkeitä viihtyisyytehtäjiä, jotka viedään kartalle
- Tavoitteita ja karttasuunnittelun tueksi voidaan hyödyntää alueen kehitettävyytehtäjiä
- Asiantuntijat kokivat menetelmän tärkeimmiksi hyödyiksi keskustelun eri sektoreita edustavien kollegojen kesken sekä viihtyisyyteen vaikuttavien tekijöiden tunnistamisen
- Menetelmällä voidaan asiantuntijoiden näkemyksien lisäksi kartoittaa myös asukkaiden ja muiden toimijoiden näkökulmia tietyn alueen kehittämiseen

Maija Tiitu
Suomen ympäristökeskus
Tytti Pasanen
Terveyden ja hyvinvoinnin laitos

Viihtyisä ja ihmisten hyvinvointia tukeva asuinympäristö rakentuu monista eri tekijöistä, kuten toimivista ja laadukkaista palveluista, ulkoilusta, kulkuväylyistä ja vihervaluista. Näkemykset viihtyisyyttä asuinympäristöstä voivat kuitenkin vaihdella niin asukkaiden kuin kaupunkisuunnittelijoidenkin parissa. Osa asukkaiden viihtyisyyteen ja hyvinvointiin vaikuttavista tekijöistä voidaan tunnistaa tutkimusten perusteella tärkeämmiksi kuin toiset (Bird ym. 2018). Useimmiten eri tekijöiden huomiointi suunnittelussa sisältää kuitenkin arvovallintoja. Arvovallinnoilla on iso rooli, kun alueelle suunnitellaan toimintoja, kuten erityyppisiä asumista, työpaikkoja, palveluita, reittejä tai viher- ja virkistysalueita. Etenkin kasvavissa kaupungeissa toimintojen yhteensovittaminen on haastavaa, sillä tilaa on rajallisesti ja kilpailu maankäytöstä on kova.

Kaupunkisuunnittelu edellyttää sekä tutkimustiedon ja paikallisnaisen käytännön tiedon hyödyntämistä että avointa dialogia toimijoiden kesken, jotta tietoa ja eri näkökulmia – mukaan lukien asukkaiden näkemykset – voidaan huomioida laajasti (Frantzeskaki & Kabis 2016). Koska asuinympäristöjen viihtyisyyteen vaikuttavia tekijöitä on paljon, suunnittelussa tietoa on tarve jäsentää helposti hyödynnettävään muotoon, jotta sitä voidaan hyödyntää alueen kehittämisessä.

Hyvä lähiö: Paikkatieto ja asukaskokemukset viihtyisyyden ja elinvoiman arvioinnissa ja kehittämisessä (HYVIÖ) -tutkimushankkeessa sovellettiin Suomen ympäristökeskuksessa (SYKE) kehitettyä StrateGIS-menetelmää, jolla voidaan tunnistaa ja jäsentää tietoa asuinalueiden viihtyisyytehtäjiä kartalle (Tiitu ym. 2021). Hankkeessa Helsingin Kannelmäen, Vantaan Koivukylän ja Vaasan Ristinummen asuinalueiden kehittämisen parissa työskentelevät asiantuntijat tunnistivat ja arvioivat asuinympäristön viihtyisyytehtäjiä. Lopputuloksena syntyi alueen asiantuntijoiden yhteinen näkemys viihtyisyyttä asuinympäristöstä. Tässä julkaisussa esittelemme StrateGIS-menetelmää sekä työpajoista saatua oppoja, jotta voit soveltaa kuntien ja kaupunkiseutujen suunnittelussa.

Tavoitteet ja mittarit viihtyisälle asuinympäristölle

Kullekin asuinalueelle erikseen järjestetyissä työpajoissa asiantuntijat asettivat ensin alueelle yleisen kehittämisavoitteen viihtyisyyden lisäämiseksi. Tämän jälkeen osallistajat valitsivat tutkimuskohteesta koottuja tai alueiden omista tarpeista esiin nousseita kehittämisavoitteeseen vaikuttavia viihtyisyytehtäjiä, jotka koottiin arvopuoksi (kuvio 1). Asiantuntijat ryhmittelivät arvopuun viihtyisyytehtäjiä teemoittain, esimerkiksi otsikoiden "kaupunkikuva" tai "turvallisuus ja viihtyisyys" alle. Kullekin teemalle asetettiin vielä omat alataavoitteensa. Kaikkien kolmen asuinalueen tavoitteissa mainittiin alueen vetovoiman parantaminen, hyvin saavutettavat palvelut, laadukkaat vihervalualueet ja muut julkiset tilat sekä asukkaiden eriarvoisuuden vähentäminen.

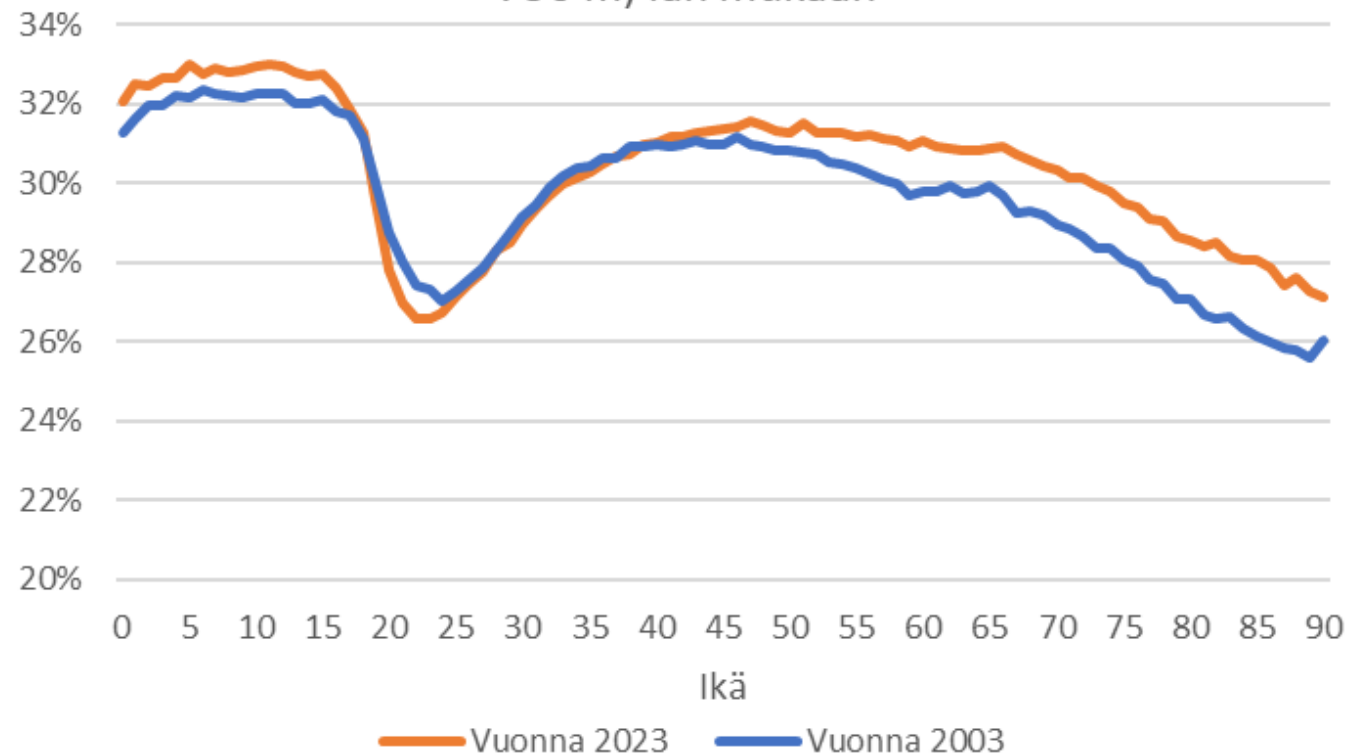
[Laadukkaiden vihervaluoiden saavutettavuus kaupungeissa vaihtelee \(julkari.fi\)](#)

[Asukkaiden ja asiantuntijoiden näkökulmia asuinalueiden viihtyisyyteen \(julkari.fi\)](#)

[StrateGIS – karttapohjainen menetelmä asuinalueiden suunnittelun tueksi \(julkari.fi\)](#)

Virkistykseen soveltuvien alueiden keskimääräinen osuus lähiympäristössä on lisääntynyt ikääntyneillä, kun asuinpaikat entistä useammin joukkoliikenne- ja autovyöhykkeillä.

Virkistykseen soveltuvien alueiden keskimääräinen osuus taajamassa asuvien lähiympäristössä (750 m x 750 m) iän mukaan



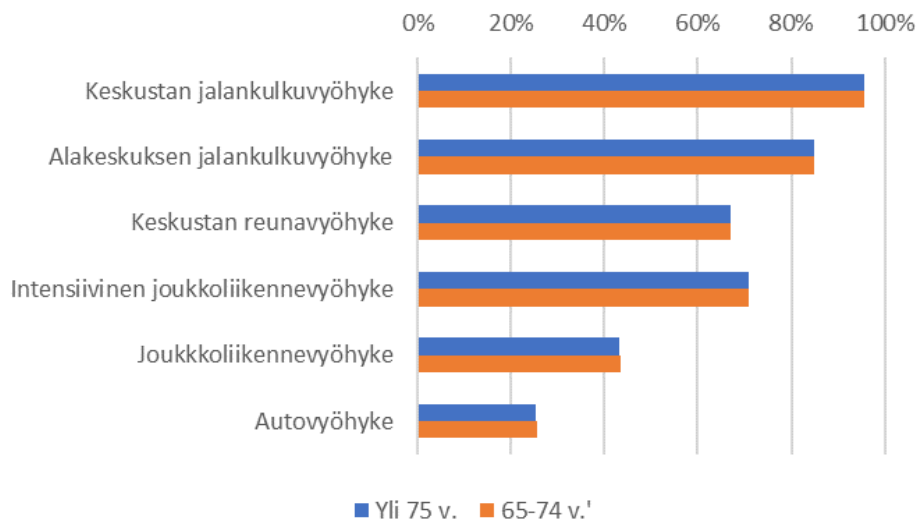
Tiiviillä alueilla palvelut ovat lähellä ja monipuolisia. Virkistykseen soveltuvia alueita on enemmän väljässä rakenteessa, mutta rakennettuja puistoja keskustoissa

Jalankulkuvyöhykkeillä toteutuvat monet ikäystävällisen ympäristön kriteerit, jos liikkuminen on esteetöntä ja turvallista ja ympäristö viihtyisää.

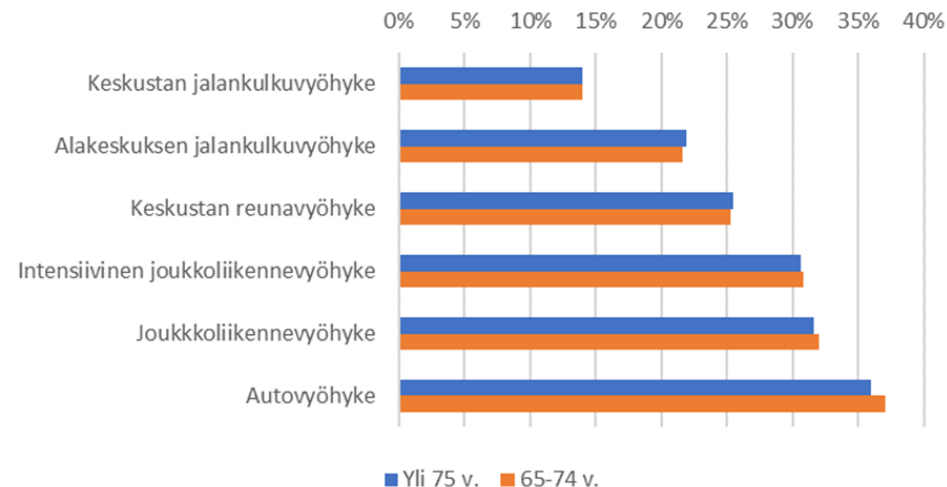
Väljemmillä joukkoliikenne- ja autovyöhykkeillä ympäristö on luonnonläheisempi. Helppokulkuisia ulkoilureittejä ja puistoja on rakennettu kuitenkin enemmän tiiviimmille alueille.

Tiiviiden takaamien palvelujen ja luonnonläheisyyden riittävä taso voi toteutua esim. hyvin suunniteltujen keskusta-alueiden yhteydessä ja intensiivisellä joukkoliikennevyöhykkeellä.

Enintään 500 m etäisyydellä lähimmästä päivittäistavarakaupasta asuvien osuus



Virkistykseen soveltuvien alueiden keskimääräinen osuus asukkaiden lähiympäristössä (750 m x 750 m) yhdyskuntarakenteen vyöhykkeillä



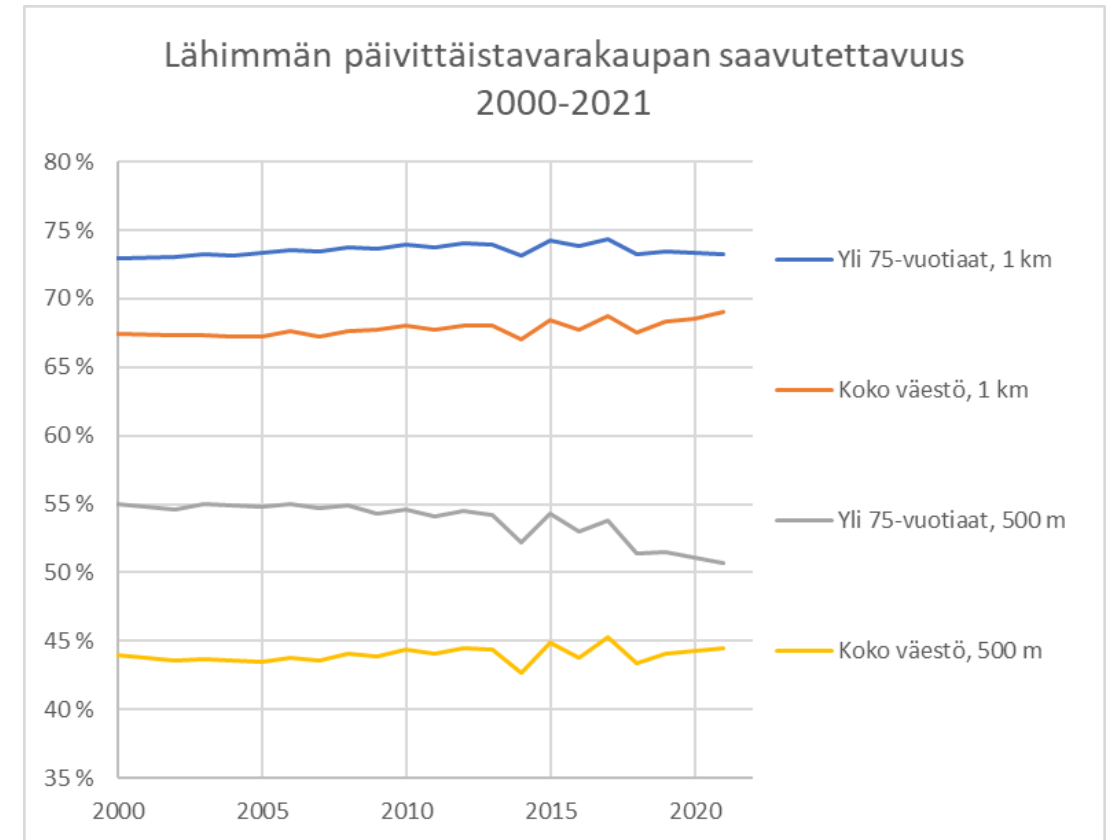
Lähde: Syke, VTJ/DVV 1/2024, NielsenIQ 2022, YKR/Syke ja TK. Corine Land Cover 2018.

Linnuntietä alle 500 m etäisyydellä lähikapasta asuvien osuus on pudonnut yli 75-vuotiaiden ikäryhmässä 2010-luvulla

Kaupan saavutettavuus 500 m etäisyydellä on heikentynyt yli 75-vuotiaiden keskuudessa, mutta koko väestön parissa ei ole tapahtunut vastaavaa kehitystä.

Muutokseen on useampia syitä:

- Uudet ikääntyneet ikäluokat asuvat kauempana palveluista kuin aiemmat ikäluokat. Aiempaa useammat ikääntyneet liikkuvat autolla ja pystyvät asumaan kauempana palveluista.
- Kaupan myymäläverkosto on harventunut, mikä on vaikuttanut ikääntyneisiin koko väestöä enemmän, koska lähellä kauppaa ja toisaalta maaseudulla asuvien osuus on ikääntyneiden keskuudessa suurempi.

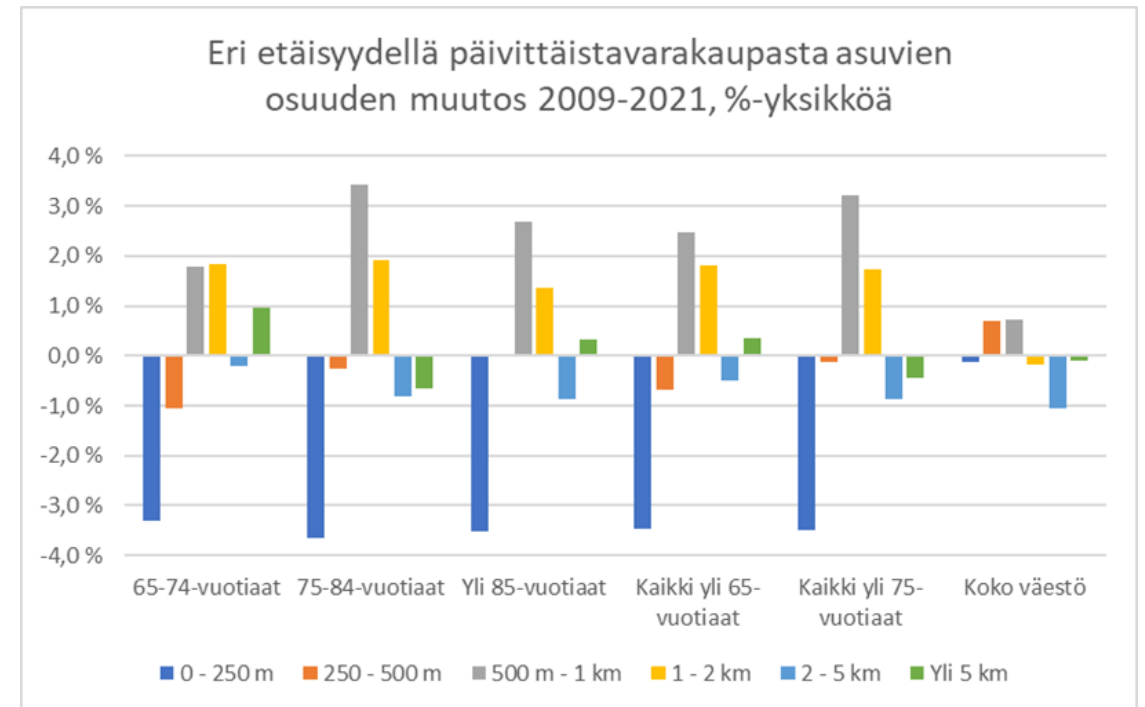


Ikääntyneet asuvat aiempaa harvemmin aivan kaupan lähellä ja entistä useammin linnuntietä 500 m – 2 km päässä

Enintään 250 m etäisyydellä kaupasta asuvien osuus on pudonnut etenkin ikääntyneiden ikäryhmässä.

Kauppa on keskittynyt suurempiin yksiköihin, mikä on vähentänyt pienten lähikauppojen määrää. Kun hyvin lähellä sijainnut kauppa on lopettanut, seuraavaksi lähin on usein melko lähellä 500 m – 2 km päässä.

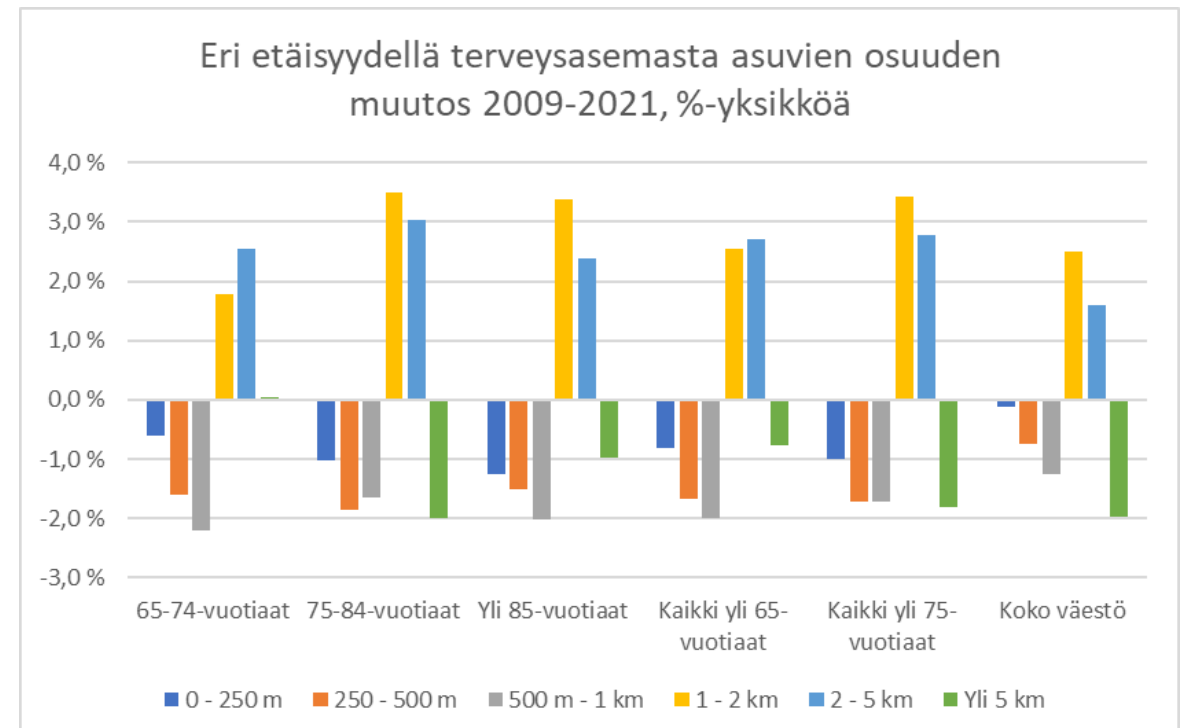
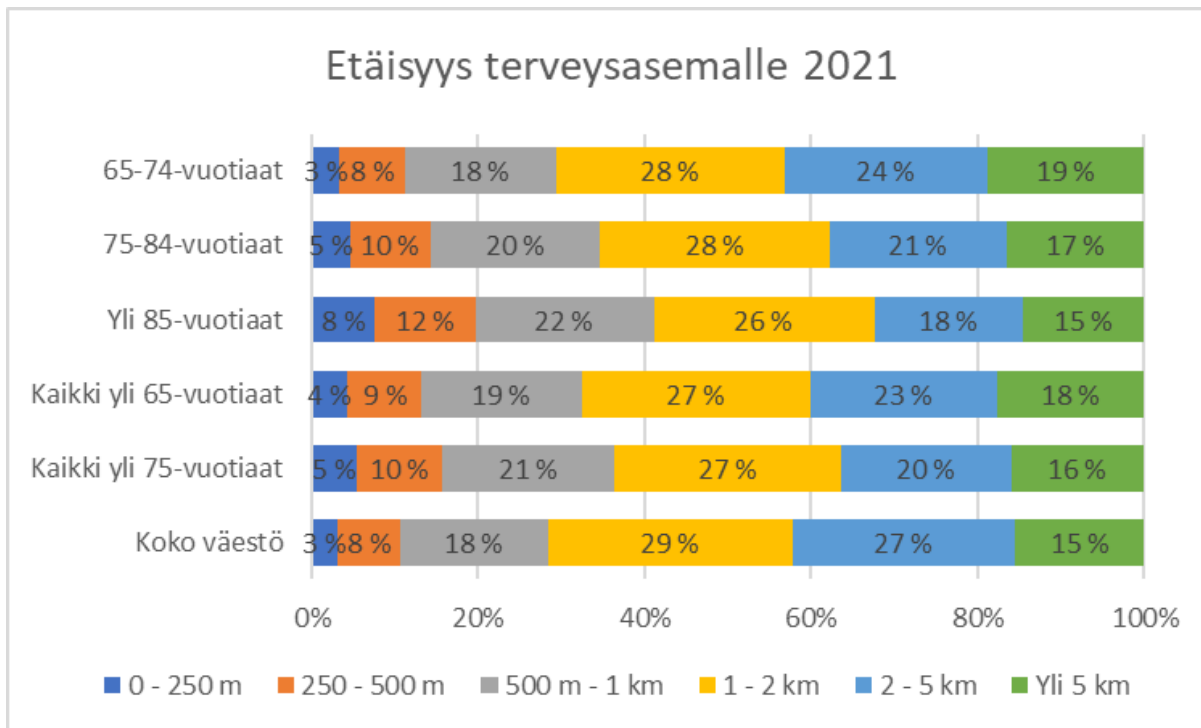
Ikääntyneille soveltuva asuntokanta sijoittuu aiempaa harvemmin aivan kaupan yhteyteen. Uudistuotannossa olisi hyvä tarkastella palvelujen lähisaavutettavuutta.



Ikääntyneet asuvat aiempaa harvemmin linnuntietä alle 1 km päässä terveysasemasta ja useammin 1 - 5 km päässä

Terveysasemien saavutettavuuden muutokset ovat olleet ikääntyneiden keskuudessa suurempia kuin koko väestössä.

Kaupungistumisen myötä pitkien yli 5 km matkojen osuus on myös vähentynyt etenkin yli 75-vuotiaiden ikäryhmässä ja koko väestön keskuudessa.



Kiitos!

https://www.syke.fi/fi-FI/Tutkimus_kehittaminen/Tutkimus_ja_kehittamishankkeet/Hankkeet/Ikaystava_vallinen_ja_kestava_kaupunki_rakennetun_ympariston_ja_alueiden_kayton_nakokulmasta_IKKUNA